



AFYON KOCATEPE ÜNİVERSİTESİ

2021 YILI

PERFORMANS PROGRAMI

**Afyon Kocatepe Üniversitesi
2021 Yılı Performans Programı**

**Afyon Kocatepe Üniversitesi
Strateji Geliştirme Daire Başkanlığı
Eskişehir Yolu 5. Km Ahmet Necdet Sezer Kampusu
Rektörlük Binası C Blok Kat 2 AFYONKARAHİSAR
Tel: 0272 228 12 95 Faks: 0272 228 12 96**

SUNUŞ

10.12.2003 tarih ve 5018 sayılı Kamu Mali Yönetimi ve Kontrol Kanunu ile tüm kamu kuruluşlarının stratejik plan hazırlamaları zorunlu hale getirilmiştir. Afyon Kocatepe Üniversitesi Üst Yöneticisi olarak, üniversitenin istenilen düzeyde hizmet sunabilmesi, hizmet kalitesini geliştirebilmesi ve verimliliği artırması için stratejik plan yapmanın, bütçenin bu plana uygun olarak hazırlanması, faaliyet bazında kaynak tahsisi yapılmasının gerekliliğine inanmaktayım. Bu nedenle, kanun ve ilgili mevzuatlar da dikkate alınarak tüm paydaşlarımızın katılımıyla hazırlanan 2019-2023 yıllarını kapsayan üniversitemiz Stratejik Planının yıllık uygulama dilimlerini oluşturan ve aynı zamanda üniversitemiz Stratejik Planı ile 2021 Yılı Bütçesi arasındaki ilişkiyi kuran **“Afyon Kocatepe Üniversitesi 2021 Yılı Performans Programı”** hazırlanmış olup; tüm çalışanlarımızın, öğrencilerimizin ve kamuoyunun bilgisine sunmaktan mutluluk duyuyorum.

“Afyon Kocatepe Üniversitesi 2021 Yılı Performans Programı” çalışmalarına, plan dönemine ilişkin temel stratejilerin belirlenmesi ile başlanmıştır. Bu kapsamda;

—Stratejik planda yer alan amaç ve hedeflerden program döneminde öncelik verilecek olanlar,

—İdare performans hedef ve göstergeleri,

—Hedeflerden sorumlu harcama birimleri belirlenmiştir.

Performans programı oluşturulurken öncelikli olarak Üniversite performans hedeflerinin kaynak ihtiyacı Orta Vadeli Mali Planda yer alan bütçe tavanları kapsamında tespit edilmiştir. Üniversite düzeyindeki performans hedeflerinin kaynak ihtiyaçlarının toplamı Stratejik Planda yer alan ilgili hedefin; hedeflerin kaynak ihtiyaçlarının toplamı ise Stratejik Planda yer alan ilgili amacın kaynak ihtiyacını vermektedir. Amaçların kaynak ihtiyaçlarının toplamı, program döneminde Üniversite tarafından kullanılacak olan bütçe içi ve dışı kaynakların toplamına eşittir.

Bu Performans Programının 2021 yılında Üniversitemizin gelişmesine ışık tutmasını diler; programın hazırlanmasında özveriyle çalışan başta Strateji Geliştirme Daire Başkanlığı personeli olmak üzere katkıda bulunan tüm çalışanları içtenlikle kutlar, teşekkür ederim.

Prof. Dr. Mehmet KARAKAŞ
Rektör

İÇİNDEKİLER

I. GENEL BİLGİLER	6
A. YETKİ, GÖREV VE SORUMLULUKLAR	6
1. Misyonumuz	6
2. Vizyonumuz.....	6
3. Yetki, Görev ve Sorumluluklar.....	6
B. TEŞKİLAT YAPISI	7
C. FİZİKSEL KAYNAKLAR.....	11
1. Taşınmaz Fiziksel Kaynaklar.....	11
2. Taşınır fiziksel kaynaklar	14
D. İNSAN KAYNAKLARI	20
1. Akademik Personel	20
2. İdari Personel	22
II- PERFORMANS BİLGİLERİ	23
A. TEMEL POLİTİKA VE ÖNCELİKLER	23
B. AMAÇ VE HEDEFLER.....	23
C. İDARE PERFORMANS BİLGİLERİ.....	26
D. İDARENİN TOPLAM KAYNAK İHTİYACI.....	63
E. DİĞER HUSUSLAR	65

ŞEKİLLER LİSTESİ

Şekil 1: Üniversitemizin Organizasyon Şeması	10
--	----

TABLO LİSTESİ

Tablo 1: Taşınmazların Yerleşkeler İtibariyle Dağılım Tablosu.....	11
Tablo 2: Kapalı Alanlarının Yerleşkeler ve Hizmet Alanlarına Göre Dağılım Tablosu.....	11
Tablo 3: Eğitim Alanlarına ilişkin Tablo.....	12
Tablo 4: Sosyal Alanlar Tablosu	12
Tablo 5: Toplantı ve Konferans Salonları Tablosu	13
Tablo 6: Akademik ve İdari Personel Hizmet Alanları Tablosu	13
Tablo 7: Diğer Alanlar (Ambar, Arşiv, Atölye) Tablosu	14
Tablo 8: Hayvan Hastanesi Hizmet Alanları Tablosu.....	14
Tablo 9: Teknolojilere İlişkin Fiziki Kaynaklar	15
Tablo 10: Taşıt Araçları ve İş Makineleri Tablosu	16
Tablo 11: Üniversite Tarafından Geliştirilen Yazılımlara İlişkin Kaynaklar.....	17
Tablo 12: Satın Alınan veya Kiralanan Yazılımlar Tablosu	18
Tablo 13: Ücretsiz Kullanılan Diğer Kamu Kurumlarına Ait Yazılımlar.....	19
Tablo 14: Akademik Personel Kadrolarının Dağılım Tablosu.....	21
Tablo 15: Diğer Üniversitelere Görevlendirilen Akademik Personel Bilgileri.....	21
Tablo 16: Akademik Personelin Yaş Ortalaması Tablosu	22
Tablo 17: İdari Personel Kadro ve Sayıları Dağılımı Tablosu	22
Tablo 18: İdari Personelin Eğitim Durumu İtibarı ile Dağılımı Tablosu	22
Tablo 19: İdari Personelin Yaş İtibariyle Dağılımı Tablosu	22

I. GENEL BİLGİLER

A. YETKİ, GÖREV VE SORUMLULUKLAR

1. Misyonumuz

Evrensel düzeyde bilimsel bilgi üretmek, mesleki açıdan çağdaşlarıyla rekabet edebilen nitelikli bireyler yetiştirmek ve bölgesel kalkınmaya katkı sağlamaktır.

2. Vizyonumuz

Bilimsel araştırma ve eğitim faaliyetlerinde kaliteyi sürekli artırarak bölgesel kalkınmaya katkı sunan, yenilikçi projelerle ulusal düzeyde girişimci üniversiteler arasında yer almak ve uzun vadede uluslararası tanınır bir üniversite haline gelmektir.

3. Yetki, Görev ve Sorumluluklar

Anayasal bir kurum olan üniversitelerin yetki, görev ve sorumluluklarının kanunla düzenleneceği T.C. Anayasasının “Yükseköğretim Kurumları” başlıklı 130’ncu Maddesinde şu şekilde belirtilmiştir. “Yükseköğretim kurumlarının kuruluş ve organları ile işleyişleri ve bunların seçimleri, görev, yetki ve sorumlulukları üniversiteler üzerinde Devletin gözetim ve denetim hakkını kullanma usulleri... kanunla düzenlenir.”

T.C. Anayasasının 130 uncu Maddesinin bu hükmü çerçevesinde düzenlenen ve yürürlükte bulunan 2547 Sayılı Yükseköğretim Kanununun 12 nci Maddesinde Üniversitelerin görevleri şu şekilde belirtilmiştir. “Kanunun 4 ve 5 nci Maddelerinde belirtilen amaç ve ana ilkelere uygun olarak;

a) Çağdaş uygarlık ve eğitim-öğretim esaslarına dayanan bir düzen içinde, toplumun ihtiyaçları ve kalkınma planları ilke ve hedeflerine uygun ve ortaöğretime dayalı çeşitli düzeylerde eğitim-öğretim, bilimsel araştırma, yayım ve danışmanlık yapmak,

b) Kendi ihtisas gücü ve maddi kaynaklarını rasyonel, verimli ve ekonomik şekilde kullanarak, milli eğitim politikası ve kalkınma planları ilke ve hedefleri ile Yükseköğretim Kurulu tarafından yapılan plan ve programlar doğrultusunda, ülkenin ihtiyacı olan dallarda ve sayıda insan gücü yetiştirmek,

c) Türk toplumunun yaşam düzeyini yükseltici ve kamuoyunu aydınlatıcı bilim verilerini söz, yazı ve diğer araçlarla yaymak,

d) Örgün, yaygın, sürekli ve açık eğitim yoluyla toplumun özellikle sanayileşme ve tarımda modernleşme alanlarında eğitilmesini sağlamak,

e) Ülkenin bilimsel, kültürel, sosyal ve ekonomik yönlerden ilerlemesini ve gelişmesini ilgilendiren sorunlarını, diğer kuruluşlarla işbirliği yaparak, kamu kuruluşlarına önerilerde bulunmak sureti ile öğretim ve araştırma konusu yapmak, sonuçlarını toplumun yararına sunmak ve kamu kuruluşlarınca istenecek ve araştırmaları sonuçlandırarak düşüncelerini ve önerilerini bildirmek,

f) Eğitim-öğretim seferberliği içinde örgün, yaygın, sürekli ve açık eğitim hizmetini üstlenen kurumlara katkıda bulunacak önlemleri almak,

g) Yörelereindeki tarım ve sanayinin gelişmesine ve ihtiyaçlarına uygun meslek elemanlarının yetişmesine ve bilgilerinin gelişmesine katkıda bulunmak, sanayi, tarım ve sağlık hizmetleri ile diğer hizmetlerde modernleşmeyi, üretimde artışı sağlayacak çalışma ve programlar yapmak, uygulamak ve yapılanlara katılmak, bununla ilgili kurumlarla işbirliği yapmak ve çevre sorunlarına çözüm getirici önerilerde bulunmak,

h) Eğitim teknolojisini üretmek, geliştirmek, kullanmak, yaygınlaştırmak,

i) Yükseköğretimin uygulamalı yapılmasına ait eğitim-öğretim esaslarını geliştirmek, döner sermaye işletmelerini kurmak, verimli çalıştırmak ve bu faaliyetlerin geliştirilmesine ilişkin gerekli düzenlemeleri yapmaktır.

5018 Sayılı Kamu Mali Yönetim ve Kontrol Kanunu gereğince; Üst yöneticiler, idarelerinin stratejik planlarının ve bütçelerinin kalkınma planına, yıllık programlara, kurumun stratejik plan ve performans hedefleri ile hizmet gereklerine uygun olarak hazırlanması ve uygulanmasından, sorumlulukları altındaki kaynakların etkili, ekonomik ve verimli şekilde elde edilmesi ve kullanımını sağlamaktan, kayıp ve kötüye kullanımının önlenmesinden mali yönetim ve kontrol sisteminin işleyişinin gözetilmesi, izlenmesi ve bu Kanunda belirtilen görev ve sorumlulukların yerine getirilmesinden Bakana karşı sorumludurlar.

B. TEŞKİLAT YAPISI

Üniversitelerin örgüt yapıları, ana hatları ile 2547 sayılı Yükseköğretim Kanununda düzenlenmiştir. 2547 sayılı kanuna uygun olarak örgütlenmiş olan üniversitemizin yönetim organları ve örgüt yapısı aşağıdaki gibidir.

1. Rektörlük ve Yönetim Organları:

a) **Rektör;** Üniversitemizi tüzel kişiliğini temsil etmekte ve kanunlarla kendisine verilen görevleri yerine getirmektedir.

b) **Rektör yardımcıları;** Çalışmalarında Rektöre yardım etmek üzere Rektör tarafından üç Rektör Yardımcısı seçilmiştir. Rektör, görevi başında olmadığı zaman yardımcılarından birisini yerine vekil bırakmaktadır.

c) **Senato;** Üniversitenin en üst akademik organı olup, Kanunda belirlenen görevleri yapmaktadır.

d) **Üniversite Yönetim Kurulu;** İdari faaliyetlerde Rektöre yardımcı bir organ olup, Kanunda belirlenen görevleri yapmaktadır.

e) **Afyon Kocatepe Üniversitesi Kalite Komisyonu;** Üniversitemizdeki akademik değerlendirme ve kalite geliştirme sürecinden sorumlu kuruldur.

f) **Bilimsel Araştırma Projeleri Koordinatörlüğü;** Üniversitemiz tarafından desteklenen tüm fakülte, enstitü, yüksekokul ve meslek yüksekokullarında yürütülmekte olan bilimsel araştırma projeleri, 7 üyeden oluşan Komisyon tarafından koordine edilmektedir.

g) **İç Denetim Birimi;** Üniversitenin tüm eylem ve faaliyetlerini risk düzeyi esas alınarak sistematik ve disiplinli bir yaklaşımla denetleyen ve idari yönden doğrudan Rektöre bağlı, iç denetçi ve diğer personelden oluşan birimdir. Bu birim 5018 Sayılı Kanuna göre 2007 yılı içinde kurulmuştur.

2. Akademik Birimler;

a) **Fakülteler;** Kendi alanlarında yüksek (lisans) düzeyde eğitim-öğretim, bilimsel araştırma ve yayın yapan akademik birimlerdir. Üniversitemize bağlı Veteriner Fakültesi, Fen Edebiyat Fakültesi, Mühendislik Fakültesi, Teknoloji Fakültesi, Teknik Eğitim Fakültesi, Eğitim Fakültesi, Hukuk Fakültesi, İktisadi ve İdari Bilimler Fakültesi, Güzel Sanatlar Fakültesi, Turizm Fakültesi, İslami İlimler Fakültesi, Havacılık ve Uzay Bilimleri Fakültesi ile birlikte 12 fakülte bulunmaktadır.

b) Devlet Konservatuvarı; Devlet Konservatuvarı, kendi alanında ve ilgili bilim dallarında (lisans düzeyinde) eğitim-öğretim, bilimsel araştırma ve yayın yapan ve müzik ve sahne sanatlarında sanatçı yetiştiren bir akademik birimdir. Üniversitemize bağlı bir Devlet Konservatuvarı bulunmaktadır.

c) Yüksekokullar; Kendi alanlarında belirli bir mesleğe yönelik eğitim-öğretime ağırlık veren ve (lisans düzeyinde) eğitim-öğretim, bilimsel araştırma ve yayın yapan akademik birimlerdir. Üniversitemize bağlı, Yabancı Diller Yüksekokulu, Bolvadin Uygulamalı Bilimler Yüksekokulu, Dinar Uygulamalı Bilimler Yüksekokulu ve Sandıklı Uygulamalı Bilimler Yüksekokulu'ndan oluşan 4 yüksekokul bulunmaktadır.

d) Enstitüler; Kendi alanlarında birden fazla benzer ve ilgili bilim dallarında lisansüstü, düzeyde eğitim-öğretim, bilimsel araştırma ve yayın yapan akademik birimlerdir. Üniversitemize bağlı Eğitim Bilimleri Enstitüsü, Fen Bilimleri Enstitüsü, Güzel Sanatlar Enstitüsü, Sağlık Bilimleri Enstitüsü ve Sosyal Bilimler Enstitüsünden oluşan 5 enstitü bulunmaktadır.

e) Meslek Yüksekokulları; Kendi alanlarında belirli bir mesleğe yönelik eğitim-öğretime ağırlık veren ve (ön lisans düzeyinde) eğitim-öğretim, bilimsel araştırma ve yayın yapan akademik birimlerdir. Üniversitemize bağlı Afyon MYO, Başmakçı MYO, Bayat MYO, Bolvadin MYO, Çay MYO, Dazkırı MYO, İncehisar MYO, Sultandağı MYO, Dinar MYO, Emirdağ MYO, Sandıklı MYO, Şuhut MYO, Sinanpaşa MYO ve Uzaktan Eğitim MYO, olmak üzere toplam 14 meslek yüksekokulu bulunmaktadır.

f) Bölüm Başkanlıkları; Üniversitenin birden çok birimlerinin ortak derslerini vermek üzere amaç, kapsam ve nitelik yönünden bir bütün teşkil eden, birbirini tamamlayan veya birbirine yakın anabilim ve ana sanat dallarından oluşan akademik birimlerdir. Rektörlüğe bağlı Atatürk İlkeleri ve İnkılâp Tarihi Bölüm Başkanlığı, Türk Dili Bölüm Başkanlığı ve Enformatik Bölüm Başkanlığı olmak üzere 3 bölüm başkanlığı kurulmuştur. Fakültelerde, yüksekokullarda ve meslek yüksekokullarında da ihtiyaç sayısına bölümler kurulmuştur. Bölüm, bölüm başkanı tarafından yönetilmektedir. Bölüm başkanı bölümün her düzeyde eğitim-öğretim ve araştırmalarından ve bölüme ait her türlü faaliyetin düzenli ve verimli bir şekilde yürütülmesinden sorumludur. Anabilim dalı ve ana sanat dalları bilim ve dallarından oluşur.

g) Uygulama ve Araştırma Merkezleri: Üniversitede eğitim-öğretimin desteklenmesi amacıyla çeşitli alanların uygulama ihtiyacı ve bazı meslek dallarının hazırlık ve destek faaliyetleri için eğitim-öğretim, uygulama ve araştırmaların sürdürüldüğü 35 uygulama ve araştırma merkezi kurulmuştur. Bu merkezler; Afyonkarahisar ve Batı Anadolu Bölgesi Arkeoloji Araştırmaları UAM, Ahmed Şemseddin Karahisari Sanat UAM, Atatürk İlkeleri ve İnkılâp Tarihi UAM, Deney Hayvanları UAM, Deprem UAM, Gelecek Araştırmaları–Stratejileri Geliştirme UAM, Doğa Koruma ve Biyoizlem UAM, Gıda Kontrol UAM, Girişimcilik ve Kariyer Geliştirme Eğitimi UAM, Güneş ve Rüzgar Enerjisi UAM, Halkbilim UAM, Mermer ve Doğaltaş Teknolojisi UAM, İslam İktisadi ve Finansı UAM, Kadın ve Aile Çalışmaları UAM İstatistik, Yöneylem ve Aktüerya UAM, İş Sağlığı ve Güvenliği UAM, Jeotermal ve Maden Kaynakları UAM, Kocatepe Radyo-Televizyon UAM, Kocatepe Büyük Taarruz UAM, Müzik UAM, Okul Öncesi Eğitim UAM, Sosyal Araştırmalar UAM, Su Kaynakları UAM, Sultan Divânî UAM, Sürekli Eğitim UAM, Teknoloji UAM, Türk Dünyası Stratejik UAM, Türkçe Öğretimi UAM, Uluslararası İlişkiler UAM,, Uzaktan Algılama ve Coğrafi Bilgi Sistemleri UAM, Uzaktan Eğitim UAM, Yaşam

Boyu Eğitim UAM, Hayvancılık UAM, Veteriner Sağlık UAM, Yaban Hayatını Kurtarma Rehabilitasyon UAM, Yapı Malzemeleri UAM olmak üzere toplamda 35 tane Uygulama ve Araştırma Merkezi bulunmaktadır.

3. İdari Birimler;

Üniversitelerde idari teşkilat yapısı 124 Sayılı KHK ile düzenlenmiştir. Üniversitemizin idari teşkilat yapısı da bu mevzuata uygun olarak oluşturulmuştur.

Genel Sekreterlik; Genel Sekreterlik, bir genel sekreter ile iki genel sekreter yardımcısından ve bağlı birimlerden oluşmaktadır.

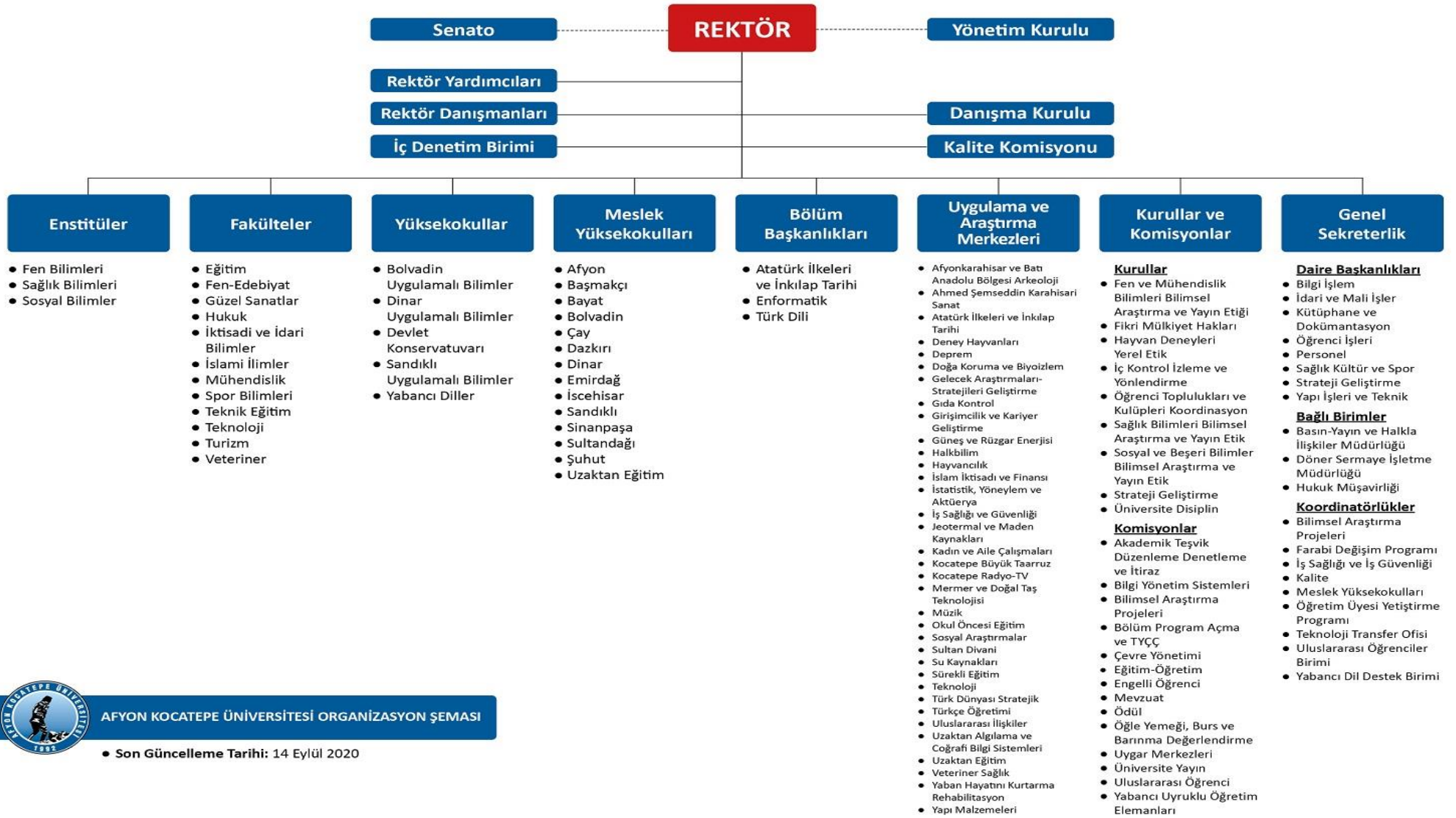
a) Daire Başkanlıkları; Strateji Geliştirme Daire Başkanlığı, Bilgi İşlem Daire Başkanlığı, İdari ve Mali İşler Daire Başkanlığı, Kütüphane ve Dokümantasyon Daire Başkanlığı, Öğrenci İşleri Daire Başkanlığı, Personel Daire Başkanlığı, Sağlık Kültür ve Spor Daire Başkanlığı ve Yapı İşleri Teknik Daire Başkanlığı olmak üzere sekiz daire başkanlığı bulunmaktadır.

b) Hukuk Müşavirliği; Üniversitemizin adli makamlarda temsili ile hukuki işlemlerde danışmanlık hizmetlerini yürütmektedir.

c) Müdürlükler; Döner Sermaye İşletme Müdürlüğü ve Basın Yayın ve Halkla İlişkiler Müdürlüğü olmak üzere iki müdürlük bulunmaktadır.

Üniversitemizin organizasyon yapısı **Şekil 1** deki gibidir.

Şekil 1: Üniversitemizin Organizasyon Şeması



AFYON KOCATEPE ÜNİVERSİTESİ ORGANİZASYON ŞEMASI

• Son Güncelleme Tarihi: 14 Eylül 2020

C. FİZİKSEL KAYNAKLAR

1. Taşınmaz Fiziksel Kaynaklar

Merkez ve merkez dışı olmak üzere toplam dört yerleşke ve yerleşkeler dışında ayrıca on beş yerde bulunan alanlarda hizmet vermektedir. Üniversitemizin kapalı alanlar toplamı kullanım alanı olarak 342.030,70 m², dıştan dışa 388.338 m², açık alanlar toplamı ise 6.391.840,08 m² olup, yerleşkeler itibarıyla kapalı ve açık alanlar **Tablo 1** de gösterilmiştir.

Tablo 1: Taşınmazların Yerleşkeler İtibarıyla Dağılım Tablosu

YERLEŞKE ADI	KAPALI ALAN	AÇIK ALAN
Ahmet Necdet Sezer Kampüsü	250.353,61	3.708.090,32
Ahmet Karahisari Kampüsü	13.307,54	80.143,44
Merkezdeki Diğer Alanlar (Uygulama Arş. Çiftliği dâhil)	11.938,86	1.881.195,68
İlçe Yerleşkeleri	66.430,69	722.410,64
TOPLAM	342.030,70	6.391.840,08

Üniversite kapalı alanlarının 109.473 m²'si eğitim, öğretim ve bilimsel araştırma, 1.153 m²'si sağlık, 51.767 m²'si barınma, 19.346 m²'si beslenme (kantin kafeterya ve yemekhane), 9.956 m²'si kültür (toplantı ve konferans salonları), 6.457 m²'si kapalı spor tesisleri, 143.878 m²'si idari ve diğer hizmet (idari ve akademik personelin hizmet alanları) alanı olarak kullanılmaktadır. Üniversitemizin kapalı mekânlarının hizmet alanlarına göre dağılımı **Tablo 2** de gösterilmiştir.

Tablo 2: Kapalı Alanlarının Yerleşkeler ve Hizmet Alanlarına Göre Dağılım Tablosu

HİZMET ALANLARI	ANS Kampüsü	Karahisari Kampüsü	Bolvadin Kırkgöz Kampüsü	Sandıklı Yunus Emre Kampüsü	Diğer Yerleşkeler	Emirdağ Aziziye Kampüsü	Toplam	Oran (%)
Eğitim	70.830	1.665	7.634	4.385	11.894	2.582	98.990	29
İdari	23.265	698	2.449	690	3.014	732	30.848	9
Sağlık	966	0	0	0	187	0	1.153	0.3
Barınma	44.053	6.680	0	0	1.034	0	51.767	14.7
Beslenme	14.442	851	836	536	1.907	774	19.346	6
Kültür	5.805	465	1.260	603	1.524	299	9.956	3
Spor	3.134	859	1.324	0	630	510	6.457	2
Bilimsel Tekn. Araştırma	2.223	0	0	0	8.260	0	10.483	3
Diğer	85.636	2.089	5.397	3.508	13.119	3.281	113.030	33
TOPLAM	250.354	13.307	18.900	9.722	41.569	8.178	342.030	100

Ahmet Necdet Sezer Kampus alanının hazinece tahsis edilen yerler dışında kalan bölümünün büyük bir bölümü üniversitemiz mülkü olmadığından, bu alanların kamulaştırılma yoluyla elde edilmesi gerekmektedir. Kapalı alan ihtiyacımız, gelişmekte olan genç bir üniversite olmamız nedeniyle, her geçen gün artmaktadır. Bu nedenle ihtiyaç duyulan kapalı alanlar Üniversitemiz bütçesinin sermaye giderleri tertibindeki ilgili projelerden yapılmaya devam edilecektir. Mevcut ve yeni yapılacak veya alınacak

taşınmazlar Stratejik Planda belirtilen amaç ve hedefler göz önünde bulundurularak kullanılacaktır.

a) **Eğitim Alanları;** Üniversitemiz bünyesinde toplam 868 adet eğitim alanı bulunmaktadır. Üniversitemizde bulunan eğitim alanlarının kapasitelerine göre dağılımı **Tablo 3** te gösterilmiştir.

Tablo 3: Eğitim Alanlarına ilişkin Tablo

EĞİTİM VE AR-GE ALANLARI		KAPASİTESİ					TOPLAM	
		0-50	51-75	76-100	101-150	151-250		251-Üzeri
Amfi		1	2	12	14	5	2	36
Sınıf		174	201	105	33	2	0	515
Diğer Eğitim Alanları		10	5		0	0	0	15
Laboratuvarlar	Eğitim	133	77	29	1	0	0	240
	Araştırma	60						60
	Diğer	1		1				2
TOPLAM		379	285	147	48	7	2	868

b) **Sosyal Alanlar;** Üniversitemizde toplam 230 adet sosyal alan bulunmaktadır. Üniversitemizde kantin, kafeteryalar, yemekhaneler, misafirhaneler, lojmanlar, spor tesisleri, sinema salonu, eğitim ve dinlenme tesisleri, öğrenci kulüpleri, mezun öğrenciler derneği, okul öncesi ve ilköğretim okulları için ayrılan sosyal alanların kapasitelerine ve fonksiyonlarına göre dağılımı **Tablo 4** te gösterilmiştir.

Tablo 4: Sosyal Alanlar Tablosu

SOSYAL ALANLAR		Sayısı (Adet)	Alan (m ²)	Kapasite (Kişi)	AÇIKLAMA
SOSYAL	Kafeterya/ Kantin	33	8.076		
	Yemekhane (Personel)	9	4.474		
	Yemekhane (Öğrenci)	47	6.958		
	Anaokulu/Kreş	1	1.073	120	
	Sinema Salonu	1	162	150	
BARINMA	Lojmanlar	4	1.034	0	
	Misafirhaneler	1	386	34	
	Konuk Evi	1	317		
	Yurt	8	50.03	3040	
SPOR	Açık Spor Tesisleri	35	43.572		
	Kapalı Spor Tesisleri	6	6.457		Eğitim amaçlı alanlar dâhil değil
DİĞER SOSYAL ALANLAR	Banka Şubesi	1	44		
	Sendika Şubesi	1	46		
	ÖSYM Bürosu	2	335		
	ATM	6	17		
	Açık Otopark	67	87.72		
	Diğer	7	479		
TOPLAM		230	73.430	3344	

c) **Toplantı ve Konferans Salonları;** Üniversitemizde toplam 71 adet toplantı ve konferans salonu bulunmaktadır. Kapasite durumlarına göre toplantı ve konferans salonları **Tablo 5** te gösterilmiştir.

Tablo 5: Toplantı ve Konferans Salonları Tablosu

SALONLAR	KAPASİTESİ						TOPLAM
	0-50	51-75	76-100	101-150	151-250	251 ≥	
Konferans Salonu		4	3	15	3	3	28
Toplantı Salonu	37	4	1	1			43
TOPLAM	37	8	4	16	3	3	71

d) Hizmet Alanları;

İ. Akademik ve İdari Personel Hizmet Alanları; Üniversitemizde akademik personel için, 19.405 m² alanda 933 adet oda ile çalışma ortamı sağlanmıştır. Hizmet alanları değerlendirildiğinde bir çalışma odasına ortalama 1,09 kişi ve odabaşı ortalama 18,95 m² alan düşmektedir. Üniversitede İdari personel için, 11.000 m² alanda 415 adet idari personel çalışma odası mevcuttur. Buna göre ortalama her idari personele bir çalışma odası ve idari personel başına 1 m² çalışma alanı düşmektedir. Üniversitemizde akademik ve İdari personel hizmet alanları için ayrılan kapalı alanların sayısı ve miktarı ile kullanıcı sayıları **Tablo 6** da gösterilmiştir.

Tablo 6: Akademik ve İdari Personel Hizmet Alanları Tablosu

	Sayısı (Adet)	Alanı (m ²)	Kullanıcı Sayısı	Oda Başına Düşen Personel sayısı	Personel Başına Düşen Alan Miktarı (m ²)
Akademik Personel Çalışma Odası	933	19405	1024	1,09	18,95
İdari Personel Yönetici Odası	88	2698	88	1,00	30,65
İdari Personel Servis Odası	327	8302	847	2,59	9,80
TOPLAM	1348	30405	1959	1,45	15,52

İİ. Diğer Alanlar (Ambar, Arşiv, Atölye Alanları); Üniversitemiz diğer (ambar, arşiv, atölye) alanları sayılarına göre **Tablo 7** de gösterilmiştir.

Tablo 7: Diğer Alanlar (Ambar, Arşiv, Atölye) Tablosu

Alan Adı	Sayısı	Alanı (m ²)	Ortalama Alanı (m ²)
Sürekli Eğitim ve Araştırma Merkezi	1	48	48
Arşiv	72	2190	
Atölye	12	1817	
Depo	472	15435	
Kapalı Garaj	5	461	92
Cami	1	425	425
Kapalı Diğer Hizmet Alanları	2510	18484	50
TOPLAM	3073	38860	615

Üniversitede toplam 2.051,00 m² hayvan hastanesi hizmet alanı mevcuttur. Üniversitede bulunan hayvan hastanesi hizmet alanı kullanım amacı, sayısı ve alanı itibarı ile dağılımı **Tablo 8** de gösterilmiştir.

Tablo 8: Hayvan Hastanesi Hizmet Alanları Tablosu

BİRİM	SAYI (ADET)	ALAN (m2)
Acil Servis	1	20
Ameliyathane	3	150
Klinik	1	1260
Laboratuvar	3	60
Radyoloji Alanı	2	213
Sterilizasyon Alanı	1	6
Mutfak	1	6
Çamaşırhane	1	6
Konferans Salonu	1	40
Büyük Hayvan Muayene Salonu	1	130
Küçük Hayvan Muayene Salonu	1	30
Nekropsi Salonu	1	30
Karantina Ünitesi	1	100
MERKEZ TOPLAM KAPALI ALANI	18	2051

2. Taşınır fiziksel kaynaklar

Üniversitemiz taşınır fiziki kaynaklarının çok büyük bir bölümü bütçe kaynakları ile edinilmiştir. Bunun dışında taşınır demirbaşlar; döner sermaye bütçesi ile çok az bir kısmı olmak üzere kamu, özel, gerçek ve tüzel kişiler tarafından yapılan bağış ve yardımlarla edinilmektedir. Taşınır fiziki kaynak ihtiyacı, gelişmekte olan genç bir üniversite olmamız nedeniyle, her geçen gün artmaktadır. Bu nedenle ihtiyaç duyulan taşınır fiziki kaynakların elde edilmesinde, Stratejik Planda belirtilen amaç ve hedefler ile bütçe kısıtları göz önünde

bulundurularak Üniversitemiz bütçe kaynakları ile edinilmektedir. Mevcut ve yeni yaptırılacak veya alınacak taşınır kaynaklar üniversitenin eğitim, sağlık, spor ve diğer alanlardaki faaliyetlerinde Stratejik Planda belirtilen amaç ve hedeflere ulaşmak için kullanılacaktır. Üniversitemiz taşınır fiziki kaynakları, bilgi teknolojilerine ilişkin kaynaklar ve taşıt araçları, iş makineleri, diğer dayanıklı taşınırlar olarak ayrı ayrı incelenmiştir.

İ. Bilgi Teknolojilerine İlişkin Kaynaklar; Üniversitemizin mevcut bilgi teknolojilerine ilişkin kaynakları **Tablo 9** da gösterilmiştir. Bilgi teknolojilerinin hızla gelişmesi, üniversitemizin hızlı büyümesi, eğitim öğretimde ve idari işlerde bilgi teknolojilerinin daha yoğun kullanılması bilgi teknolojilerine ilişkin ihtiyacı her geçen gün daha çok artırmaktadır.

Tablo 9: Teknolojilere İlişkin Fiziki Kaynaklar

TEKNOLOJİK KAYNAK ADI	SAYI
Masaüstü Bilgisayar	3336
Dizüstü Bilgisayar	1231
Tablet Bilgisayar	120
Cep Bilgisayarı	0
Projeksiyon	1016
Slayt Makinesi	12
Akıllı Tahta	47
Mikroskoplar	265
Yazıcı	1499
Fotokopi Makinesi	116
Tarayıcılar	217
Faks	45
Sunucular	45
Yazılımlar	7
Tepegöz	16
Episkop	0
Barkot Okuyucu	22
Baskı Makinesi	31
Fotoğraf Makinesi	103
Kameralar	592
Televizyonlar	192
Müzik Setleri	89
Diğer	412
TOPLAM	9413

İİ. Taşıt Araçları; Üniversitemizin mevcut taşıtları **Tablo 10** da gösterilmiştir. Teknolojinin gelişmesi ve mevcutların eskimesi ihtiyacımızı her geçen gün artırmaktadır.

Tablo 10: Taşıt Araçları ve İş Makineleri Tablosu

TAŞITIN CİNSİ	TAŞIT SAYISI	HİZMET ALIMI SURETİYLE KULLANILAN TAŞIT SAYISI
Otomobil	3	2
Minibüs	2	
Kamyonet	5	2
Otobüs	9	
Kamyon	3	
Motosiklet	1	
Diğer	2	10
TOPLAM	25	14

İii. Bilişim Sistemi; Son yüzyılda bilgi teknolojilerindeki ilerlemeler eğitim sistemlerini de etkilemektedir. Sahip olunan bilgi teknolojileri ve kaynakları; eğitim kurumunun kalitesini, misyonuna uygun hareket edip etmediğini somut olarak ortaya koymaktadır. Üniversitede teknolojiye dayalı eğitim imkân ve ortamlarının hazırlık çalışmaları başlamış olup, teknolojik gelişmeler doğrultusunda eğitim hizmeti sunulması planlanmaktadır. Aşağıdaki tablolarda yer alan yazılımlar Üniversite faaliyetlerini daha etkin verimli ve hızlı bir şekilde yerine getirmesine yardımcı olmakla birlikte birbirlerinden bağımsız olmalarından dolayı bazı işlemlerde (her programa ayrı ayrı) mükerrerliğe, zaman ve emek kaybı ile eksik işlem yapılmasına neden olabilmektedir. Bunun önlenmesi için bu programlar arasında entegrasyonun sağlanmasına ihtiyaç duyulmaktadır. Üniversite tarafından geliştirilen yazılımlar / programlar ve bu yazılımların / programların kullanım amaçları **Tablo 11** de verilmiştir.

Tablo 11: Üniversite Tarafından Geliştirilen Yazılımlara İlişkin Kaynaklar

PROGRAM ADI	KULLANIM AMACI
Bütçe – Muhasebe Programı (Global)	Bütçe ve muhasebe işlem ve kayıtlarının takibi amacıyla kullanılmaktadır.
Taşınmaz Takip Sistemi	Arsa, arazi, bina vb. Taşınmaz Malzemelere ait bilgilerin girildiği ve takip edildiği sistem
Yabancı Uyruklu Öğrenci Seçme ve Yerleştirme Başvuru Sistemi	Yabancı Uyruklu öğrencilerin başvurularında kullanılan bilgi kayıtlarının ve başvurularının yapıldığı sistem
Burslar Başvuru Sistemi	Kredi ve Yurtlar Kurumu ve Üniversitemiz tarafından sağlanan barınma, yemek vb. burslara (Uniyurt-KYK-Yemek) başvuru sistemi
Üniversitemiz Sosyal Bilimsel ve Kültürel Faaliyetler Giriş ve Duyuru Sistemi	Üniversitemiz birimlerince gerçekleştirilen kurum içi veya dışından katılımcılarla gerçekleştirilen sosyal, bilimsel ve kültürel faaliyetler giriş ve duyuru sistemi
Enstitüler Önkayıt Programı	Enstitülere yapılan Yüksek lisans Doktora programları başvuruları için önkayıt programı
Pedagojik Formasyon Önkayıt Programı	Eğitim Fakültesinde kullanılan Pedagojik Formasyon Eğitimi başvurularında kullanılan önkayıt programı
Özel Yetenek Sınavı Önkayıt Başvuru Sistemi	Güzel Sanatlar Fakültesi özel yetenek sınavı önkayıt sistemi
	Spor Bilimleri Fakültesi özel yetenek önkayıt sistemi
	Devlet Konservatuvarı Müdürlüğü özel yetenek önkayıt sistemi
Yatay Geçiş	Öğrenim görmekte olan farklı üniversiteden üniversitemize yatay geçiş yapmak isteyen öğrenciler için önkayıt sistemi
Yeterlilik Sınavı Sistemi	Yabancı Dil yeterlilik sınavı için önkayıt yapılan program
Topluluklar ve Kulüpler Takip Sistemi	Topluluk klup işlemlerini gerçekleştirmek üzere geliştirilen kulüp ve topluluk başkanları, üyeleri ve SKS tarafından kullanılan sistem
Kira takip sistemi	Strateji Geliştirme Daire Başkanlığı tarafından üniversitemize kiralama yolu ile temin edilen hizmet alanı vs. takip sistemi
AKÜ Kart ve OGS Kartları Başvuru ve Yönetim Sistemi	Üniversite birimlerimiz tarafından öğrenci ve personel AKÜ Kart ve OGS Kartlarının başvurularının/arızalarının bildirildiği sistem
Taşıt Talep Sistemi	Birimler tarafından araç talepleri yapılmaktadır. Araç talep edilmesi, opsiyonel amir onayı, birlikte seyahat eden kişiler, istenirse şoför talep edilmesi, araç sorumlusu belirleme, gibi detaylı raporların tutulduğu sistem
Eduroam Misafir Kayıt Sistemi	Üniversitemizde bulunun misafirlerin ve öğrencilerin eduroamdan yararlanabilmesi için kayıt olmalarını sağlayan programdır.
Personel Programı	Başta Personel Daire Başkanlığı ve diğer personel birimleri (yetkileri dahilinde erişilen bilgiler) tarafından kullanılan sistem
Bilgi Yönetim Sistemi (BYS)	Sayılarla üniversitemiz akademik personel, idari personel ve öğrenci sayıları, bölümlere göre dağılımları vb. -Kamera Web Sorumlusu - Ekders Ücretlerinin yansıtılması- Personel eş durumu- Bilişim kaynakları envanteri- Telefon konuşma yetkileri- Maaş Sorgu- Akademik personellerin tez, makale, bildiri, kitap, yayınları ve girdiği ders bilgileri bulunan sistem
Kamera Sorumlu Arıza takip Programı	Kamera sorumluları tarafından kullanılan birimlerin kamera arızalarını bildirdikleri sistem
E-posta düzenleme oluşturma	Kadrolu personel ve öğrencilere e-posta oluşturma, düzenleme yapılan sistem
AKÜ Portal	Bilgi Platformu sayfası YÖK web servis bilgi çekme öğrenci-personel-Aku Mail İşlemleri- TC Sorgulama NVİ web servis Sunucu yedekleme takip- Öğrenci web servis işlemlerinin yapıldığı sistem
Teknik Servis Programı	Teknik arızaların Yapı İşleri Daire Başkanlığına ve Bilgi İşlem Daire Başkanlığına (internet-kamera-projeksiyon vb.) yetkililer tarafından bildirildiği program
NVİ Kontrol Sistemi	Nüfus ve Vatandaşlık İşleri Genel Müdürlüğü'nün Kimlik kontrol sistemi
Öğrenci Mail Başvuru Sistemi	Online öğrenci mail başvurusu, şifre değişikliği yapılan program
AKUSEM	Sürekli Eğitim Merkezi eğitim başvuru ve takip programı ile ödeme sayfaları
Gelir Getirici Faaliyetler ve Fatura Takip Sistemi	Döner Sermaye İşletme Müdürlüğü tarafından kullanılan üniversite tarafından yapılan işlerin faturalandığı sistem
Bilgi Edinme Sistemi	Basın Yayın ve Halkla İlişkiler Müdürlüğü tarafından kullanılan gerçek ve tüzel kişilerin başvurularının alındığı ve cevaplandırıldığı sistem
Staj Başvuru Sistemi	Teknoloji ve Mühendislik Fakültesi tarafından kullanılan staj başvurusunun yapıldığı ve dosyaların yüklendiği sistem
Laboratuvar Sistemi	Kalite Birimi yetkisinde tüm birimlerin kullandığı üniversitedeki laboratuvarların ve içindeki cihazların kaydının tutulduğu sistem
Dosya Yükleme Sistemi	Rektörlük tarafından kullanılan sistem, senato toplantısı için kullanılacak dosyaların yüklendiği ve yetkili kişilerin dosyaları indirmesini sağlayan sistem
Optik Sistemi	Akademik personelin test şeklinde olan sınavlarını okuttuğu sistem
Etik Kurul Sistemi	Enstitüye gelen bilimsel araştırma ve yayın etiği başvurularının alındığı ve değerlendirildiği sistem

Üniversite tarafından satın alınan veya kiralanılan yazılımlar / programlar ve bu yazılımların / programların kullanım amaçları **Tablo 12** de verilmiştir.

Tablo 12: Satın Alınan veya Kiralanan Yazılımlar Tablosu

Program Adı	Kullanım Amacı
Elektronik Belge Yönetim Sistemi (EBYS)	Dokümanları oluşturmak, dağıtmak, incelemek, onaylamak, saklamak, düzenlemek, arşivlemek için kullanılan görüntüleme, belge yönetimi ve iş akışı işlemlerini içeren sistem
AKÜ Kart ve OGS Kartları Başvuru ve Yönetim Sistemi	Üniversite birimlerimiz tarafından öğrenci ve personel AKÜ Kart ve OGS Kartlarının başvurularının yapıldığı arızalarının bildirildiği sistem
E-BAP Bilimsel Araştırma Projeleri Otomasyon Sistemi	Afyon Kocatepe Üniversitesi bilimsel araştırma projelerinin takibi ve tüm iş ve işlemlerinin yürütülmesi.
Advancity - ALMS	Uzaktan Eğitim Derslerinin Yapılması İçin Kullanılmakta
PROTEL MC	Yiyecek içecek stok takip programı
OPERA,FİDELYO	Ön büro otomasyonu programı
ELEKTRA	Otel otomasyonu programı
AMADEUS	Turizm Rehberliği öğrencilerinin biletmele dersi eğitiminde kullanılmak üzere her yıl 4 ay kiralanılan program
Zimbra Web İstemcisi	Üniversitemiz elektronik posta gönderme ve alma programıdır.
Proliz Öğrenci Bilgi Sistemi	Öğrencilerin kayıt işlemleri, not girişleri, ders seçim işlemleri öğrencinin kişisel bilgilerinin ve özlük bilgilerinin takip etmek
KION Destek Erasmus Yazılım Programı	Öğrenci Başvurularının alınması, seçimlerinin yapılması, üniversitelere yerleştirilmesi, gidiş ve dönüş sonrası işlemler, anlaşmaların takibi ve kurumsal bazda değişimlerin takibi
Adobe Suite	İçerisinde grafik tasarım, video düzenleme ve web geliştirme yazılımlarının yer bir yazılım
KION (KIMO-2244) KION Destek Erasmus Yazılım Programı	Erasmus öğrencilerine uzaktan bağlantı için kullanılmaktadır.
AUTO CAD 14	Mobilya Dekorasyon programında çizimlerde kullanılmak üzere edinilmiş. programın kapanmasıyla yeni sürümleri edinilememiştir. Okulumuz kütüphanesine öğrencilerin eğitimi araştırma çalışmaları için bırakılmıştır.
EKOM	Muhasebe Programı
WinGLink Geophysical Interpretation Software	Manyetotlülük (MT) ölçüm sonuçlarının değerlendirilmesinde kullanılmaktadır.
ThermNet 2D	Elektrik motor tasarımı için ısı analiz programı
MotorSolve	4 çeşit elektrik motor tasarımı modüler çizim ve analiz programı
Simulink plug-in	Magnet programında tasarlanan motorun Matlab/Simulink ile simülasyonu için kullanılan program
Magnet 2D	Elektrik motor tasarımı için elektromanyetik analiz programı
Web of Classification	LC Sınıflama Programı (Kütüphaneciler için) kullanılan yazılım
Deepknowledge	Kütüphane Kaynaklarına Uzaktan Erişim Programı
Ebsco Discovery Service	Ebsco Discovery Service (Arama Motoru) Kaynakları tek arayüzden arama
Yordam 2001	Kütüphane Otomasyon Programı
ATÖSİS	Akademik Teşvik Ödeneği Yönetim Sistemi
Microsoft Ofis Lisansı	250 adet ofis lisansı
Veeam	Yedekleme yazılımı
IMC	Yerel ağ takip ve yönetim yazılımı
Edius Pro 8	Eğitim öğretim amaçlı
Advancity - ALMS	Uzaktan Eğitim Derslerinin Yapılması İçin Kullanılmakta
CABRİ 3D	Bilgisayar destekli matematik öğretimi.
OSKA, KABİS(Kamutech)	Hakediş Programı
Enlil HBYS	Hastane Bilgi Yönetim Sistemi
Sefolemetrik çizim programı	Ortodonti Kliniğinde hastalar için kullanılmak üzere
Laboratuvar test Cihazlarının Data analiz Yazılımı	Araştırma laboratuvarı denemelerinde kullanılacaktır.
Assyst	Moda tasarımı programında, bilgisayar destekli kalıp hazırlama derslerinde kullanılmaktadır.

Üniversite tarafından ücretsiz kullanılan diğer kamu kurumlarına ait yazılımlar/programlar ve bu yazılımların/programların kullanım amaçları **Tablo 13** te verilmiştir.

Üniversitemiz tarafından geliştirilen, satın alınan ve ücretsiz kullanılan yazılımlar ihtiyacı karşılamakla birlikte, çeşitli verilerin toplanması gerektiğinde yetersiz kalmaktadır. Bu yüzden tüm yazılımların entegre edildiği Yönetim Bilgi Sistemine ihtiyaç vardır.

Tablo 13: Ücretsiz Kullanılan Diğer Kamu Kurumlarına Ait Yazılımlar

PROGRAM ADI	KULLANIM AMACI
KBS	Maliye Bakanlığı kamu harcama ve muhasebe bilişim sistemi olup, Başkanlığımızca Üniversitemiz birimlerinin ilgili programa ilişkin yetkilendirme ve kullanıcı rol ataması yapılmaktadır.
E-Bütçe	Maliye Bakanlığı Bütçe Yönetim Enformasyon Sistemi olup, Başkanlığımızca Üniversitemiz harcama birimlerinin kullanıcı yetkilendirmesi ve veri girişi yapılan sistemdir.
E-SGK	Çalışanların SGK bilgi kaydı için kullanılmaktadır.
EKAP	Elektronik olarak kamu alımlarının işlendiği takip kayıt sistemidir.
Say2000i	Maliye Bakanlığı Muhasebe veri giriş sistemidir. 657 sayılı Devlet Memurları Kanununa tabi çalışan memurların,-2914 sayılı Yükseköğretim Personel Kanununa tabi çalışan akademik personelin-Açıktan vekil olarak atanan personelin,-Kadro karşılığı sözleşmeli personelin, maaş işlemleri yapılmaktadır
VAKIFBANK DTO	Personel ödemelerine ilişkin veri dosyalarının aktarıldığı sistemdir.
TTS	TÜBİTAK tarafından üniversitelere ve kamuya aktarımı yapılan projelerle ilgili olarak, Mali verilerin tutulması, Bütçe işlemleri, Muhasebeleştirme işlemlerinin yapıldığı ve Üniversite/Fakülte/Bölüm ve proje detayında mali raporlamaların alınabildiği bir programdır.
BİLSİS (KAYSİS)	KAYSİS, kamu kurumlarının teşkilat yapısından, sunulan hizmetlere, hizmetlerde kullanılan belgelerden, belgelerde bulunan bilgilere kadar kamu yönetiminde yer alan unsurların mevzuat dayanaklarıyla birlikte tespit edilerek elektronik ortamda tanımlandığı, geliştirilen e-Devlet uygulamalarının birbirine tek merkezden entegre edilerek a-Devlete (Akıllı Devlet)geçilmesini sağlayacak temel bir bilgi sistemidir.
E-SGB	Kamu idarelerinin strateji geliştirme birimlerine verilen görevlerin etkin bir şekilde yerine getirilebilmesi ve uygulama sonuçlarının izlenebilmesi amacıyla geliştirilen bir sistemdir.
İKİS	Kalkınma Bakanlığı tarafından düzenlenen ve illerde valilikler aracılığıyla yatırımcı kurum ve kuruluşlar arasındaki koordinasyon ve ilişkilerin izlenip takip edildiği bir yatırım izleme programıdır.
E-DMO	Devlet Malzeme Ofisine ait ürün satış ve kiralama programıdır.
MYS	Yeni Devlet Muhasebesi Bilişim Sistemi ve Yeni Harcama Yönetim Sistemidir.
DMİS	Maliye Bakanlığına ait Döner Sermaye Muhasebe programı bütçe, muhasebe, harcama ve taşınır işlemlerini kapsayan, veriye dayalı karar verme süreçlerini destekleyen sistemdir.
MYS	Yeni Devlet Muhasebesi Bilişim Sistemi ve Yeni Harcama Yönetim Sistemidir.
KA-YA	Kamu Yatırımları Bilgi Sistemi
Vakıf Emeklilik Otomasyon Sistemi	Bireysel Emeklilik Takip Programı

3. Program Döneminde Temin Edilmesi Düşünülen Fiziksel Kaynaklar

İ. Araziler; Üniversitemize 2021 yılında kamulaştırma için iz bedeli ödenek tahsisi uygun görülmüştür.

İİ. Binalar; Yatırım Programına göre Eğitim Yükseköğretim Sektöründe Veteriner Sağlık Uygulama ve Araştırma Binasının inşaatına devam edilmesi planlanmaktadır. Spor Sektöründe ise Açık Kapalı Spor Tesisleri Projesi kapsamında tırmanma duvarı inşaatının tamamlanması planlanmaktadır.

İİİ. Taşıt Aracı ve İş Makineleri; Üniversitemiz ihtiyaçları doğrultusunda iş makinesi ihtiyacımızın yıl içinde mevcut ödenekler doğrultusunda temin edilmesi planlanmaktadır.

IV. Bilgi Teknolojileri ve Kaynakları; Program döneminde, bilgi teknolojileri kapsamında yazılım ve donanım ihtiyaçlarımız ödenekler kapsamında giderilmeye çalışılacaktır.

D. İNSAN KAYNAKLARI

Üniversitemiz insan kaynakları ihtiyacı, üniversitemize verilen akademik ve idari kadroların, birimlerimizin personel ihtiyaçları doğrultusunda kullanılması ile karşılanmaktadır.

İdari kadrolarımız Genel İdari Hizmetler Sınıfı, Teknik Hizmetler Sınıfı, Sağlık Hizmetleri Sınıfı, Yardımcı Hizmetler Sınıfı, Avukatlık Hizmetleri Sınıfı ana başlıkları altında 69 adet unvandan oluşmaktadır. Akademik kadrolarımız ise; profesör, doçent, doktor öğretim üyesi, araştırma görevlisi, öğretim görevlisi kadrolarından oluşmaktadır.

İdari kadrolarımızın kullanımı Türkiye genelinde yapılan kamu personeli seçme sınavı veya kurumlar arası nakil ile karşılanırken, akademik kadroların istihdamı öğretim üyeleri için; birimlerimizden Rektörlüğe intikal eden ihtiyaçlar doğrultusunda Yükseköğretim Kurulu Başkanlığından alınan kullanım iznine müteakip, üniversitemizin Öğretim Üyeliğine Yükseltme ve Atamalarda Aranacak Asgari Kriterleri doğrultusunda ilan yolu ile karşılanmaktadır. Diğer öğretim elemanları ihtiyacı ise “Öğretim Üyesi Dışındaki Öğretim Elemanı Kadrolarına Naklen veya Açıktan Yapılacak Atamalarda Uygulanacak Merkezi Sınav ile Giriş Sınavlarına İlişkin Usul ve Esaslar hakkındaki Yönetmelik” ve her senenin Bütçe Kanununda yer alan kadroların kullanımına ilişkin esaslar doğrultusunda karşılanmaktadır.

1. Akademik Personel

Üniversitemizde 1.529 akademik personel kadrosunun % 66’ sı olan 1.010’ u dolu, 519’u boştur. Akademik personel kadrolarının doluluk oranına ve istihdam şekline göre dağılımı **Tablo 14** te ki gibidir.

Tablo 14: Akademik Personel Kadrolarının Dağılım Tablosu

	KADROLARIN DOLULUK ORANINA GÖRE			
	Dolu	Boş	Toplam	Doluluk (%)
Profesör Dr.	127	98	225	56
Doçent Dr.	93	99	192	48
Dr. Öğretim Üyesi	264	150	414	63
Araştırma Görevlisi	209	93	302	69
Öğretim Görevlisi	317	79	396	80
TOPLAM	1.010	519	1.529	66

Üniversitemizden, ÖYP kapsamında diğer üniversitelere görevlendirilen akademik personellerin gittiği üniversiteler, çalıştığı birimler ve görevlendirildikleri tarih unvanlar itibarıyla dağılımı **Tablo 15** te gösterilmiştir.

Tablo 15: Diğer Üniversitelere Görevlendirilen Akademik Personel Bilgileri

BAĞLI OLDUĞU BİRİM	UNVAN	GÖREVLENDİRİLDİĞİ ÜNİVERSİTE	GÖREVLENDİRİLDİĞİ TARİH ARALIĞI
EĞİTİM FAKÜLTESİ	ARŞ.GÖR.	ORTA DOĞU TEKNİK ÜNİVERSİTESİ	18.05.2016
EĞİTİM FAKÜLTESİ	ARŞ.GÖR.	HACETTEPE ÜNİVERSİTESİ	16.05.2019
FEN EDEBİYAT FAK.	ARŞ.GÖR.	ORTA DOĞU TEKNİK ÜNİVERSİTESİ	20.02.2013
FEN EDEBİYAT FAK.	ARŞ.GÖR.	ORTA DOĞU TEKNİK ÜNİVERSİTESİ	21.02.2020
FEN EDEBİYAT FAK.	ARŞ.GÖR.	İSTANBUL ÜNİVERSİTESİ	26.07.2013
FEN EDEBİYAT FAK.	ARŞ.GÖR.	HACETTEPE ÜNİVERSİTESİ	20.11.2019
FEN EDEBİYAT FAK.	ARŞ.GÖR.	EGE ÜNİVERSİTESİ	7.02.2014
FEN EDEBİYAT FAK.	ARŞ.GÖR.	EGE ÜNİVERSİTESİ	4.04.2016
FEN EDEBİYAT FAK.	ARŞ.GÖR.	EGE ÜNİVERSİTESİ	18.12.2017
GÜZEL SAN.FAK.	ARŞ.GÖR.	ANADOLU ÜNİVERSİTESİ	8.01.2020
HUKUK FAKÜLTESİ	ARŞ.GÖR.	MARMARA ÜNİVERSİTESİ	23.05.2014
HUKUK FAKÜLTESİ	ARŞ.GÖR.	HACETTEPE ÜNİVERSİTESİ	27.11.2019
HUKUK FAKÜLTESİ	ARŞ.GÖR.	GALATASARAY ÜNİVERSİTESİ	25.04.2013
HUKUK FAKÜLTESİ	ARŞ.GÖR.	DOKUZ EYLÜL ÜNİVERSİTESİ	23.05.2013
HUKUK FAKÜLTESİ	ARŞ.GÖR.	ANKARA HACI BAYRAM VELİ ÜNİVERSİTESİ	25.02.2014
HUKUK FAKÜLTESİ	ARŞ.GÖR.	ANADOLU ÜNİVERSİTESİ	27.06.2016
HUKUK FAKÜLTESİ	ARŞ.GÖR.	ANADOLU ÜNİVERSİTESİ	8.08.2016
İ.İ.B.F.	ARŞ.GÖR.	ORTA DOĞU TEKNİK ÜNİVERSİTESİ	3.12.2019
İ.İ.B.F.	ARŞ.GÖR.	İSTANBUL ÜNİVERSİTESİ	2.06.2020
İSLAMİ İLİMLER FAK.	ARŞ.GÖR.	İSTANBUL ÜNİVERSİTESİ	17.01.2019
MÜHENDİSLİK FAK.	ARŞ.GÖR.	YILDIZ TEKNİK ÜNİVERSİTESİ	31.01.2020
REKTÖRLÜK	ÖĞR.GÖR.	YÜKSEKÖĞRETİM KURULU BAŞKANLIĞI	23.09.2005
REKTÖRLÜK	ÖĞR.GÖR.	ÜNİVERSİTELERARARSI KURUL BAŞKANLIĞI	15.10.2019
REKTÖRLÜK	ÖĞR.GÖR.	TÜRKİYE OKUL SPORLARI FEDERASYON BAŞKANLIĞI	23.05.2017
REKTÖRLÜK	PROFESÖR	KÜTAHYA SAĞLIK BİLİMLERİ ÜNİ.	6.09.2018
VETERİNER FAK.	PROFESÖR	MUĞLA SITKI KOÇMAN ÜNİ.	7.11.2018
VETERİNER FAK.	ARŞ.GÖR.	SELÇUK ÜNİVERSİTESİ	18.02.2019

Üniversitemiz genç bir akademik personel profiline sahiptir. Üniversitemiz akademik personelinin yaş dağılımı **Tablo16** da ki gibidir.

Tablo 16: Akademik Personelin Yaş Ortalaması Tablosu

UNVAN	ORTALAMA
Öğretim Üyesi Yaş Ortalaması	45
Öğretim Elemanı Yaş Ortalaması	37

2. İdari Personel

İdari personelin sınıflar itibarıyla kadro ve sayıları **Tablo 17** de gösterilmiştir.

Tablo 17: İdari Personel Kadro ve Sayıları Dağılımı Tablosu

KADRO SINIFI	DOLU	BOŞ	TOPLAM	DOLULUK ORANI
Genel İdari Hizmetler	329	159	488	67,41
Sağlık Hizmetleri Sınıfı	8	13	21	38,09
Teknik Hizmetleri Sınıfı	96	47	143	67,13
Avukatlık Hizmetleri Sınıfı	0	4	4	0
Yardımcı Hizmetli	59	34	93	63,44
Sözleşmeli Memur (657-4b)	7	0	7	100
İşçi (657-4/C)	368	4	372	98,92
TOPLAM	867	261	1128	76

Üniversitemiz idari personelinin eğitim düzeyleri itibarıyla dağılımlarına bakıldığında 201'inin (%41,78) lisans düzeyinde olduğu görülmektedir. İdari personelin eğitim durumu **Tablo 18** de gösterilmiştir.

Tablo 18: İdari Personelin Eğitim Durumu İtibarıyla Dağılımı Tablosu

EĞİTİM DURUMU	SAYI	ORAN (%)
İlköğretim	54	10,95
Ortaöğretim	66	13,38
Ön Lisans	130	26,61
Lisans	211	42,56
Yüksek Lisans	32	6,50
TOPLAM	493	100

2020 itibarıyla Üniversitedeki idari personel yaş ortalaması aşağıda olup, Üniversite genç bir idari personel yapısına sahiptir. Üniversite idari personelinin yaş dağılımı ve oranları dağılımı **Tablo 19** da gösterilmiştir.

Tablo 19: İdari Personelin Yaş İtibarıyla Dağılımı Tablosu

	21-25 YAŞ	26-30 YAŞ	31-35 YAŞ	36-40 YAŞ	41-50 YAŞ	51 YAŞ ÜZERİ	TOPLAM	ORTAL. YAŞ
KİŞİ SAYISI	18	25	55	75	211	109	493	43
ORANI %	3,65	5,07	11,15	15,21	42,79	22,6	100	100

II- PERFORMANS BİLGİLERİ

A. TEMEL POLİTİKA VE ÖNCELİKLER

Ülkemizin seçkin eğitim kurumları arasında yerini alma yolunda hızla ilerleyen Afyon Kocatepe Üniversitesi, 21. yüzyılın bilimsel ve teknolojik gelişmelerini yakından takip etmenin yanı sıra uluslararası düzeyde kaliteli araştırmaların yapıldığı saygın ve köklü bir kuruluştur.

Üniversitemiz fakülteleri, enstitüleri, yüksekokulları, meslek yüksekokulları ve araştırma merkezleriyle öğrencilerimizi; dünya standartlarında mesleki bilgi ve beceri ile donatmak, ülke ve dünya sorunlarına duyarlı, insan haklarına, çevre sorunlarına, toplumun değer yargılarına ve farklılıklarına saygılı, özgüven sahibi, Cumhuriyet ve Demokrasimizin temel ilkelerine bağlı bireyler olarak yetiştirmek amacındadır. Gençlerimize, huzur ve güven içinde eğitim aldıkları, duygu ve düşüncelerini özgürce ifade ettikleri bir ortam sunmak öncelikli görevimizdir. Kampüslerimiz öğrencilerimizin sosyal ve kültürel ihtiyaçlarını karşılayan, çağdaş, düzenli ve yüksek yaşam kalitesi sunan, kaliteli bir eğitim yuvası olmak için modern bir anlayışla düzenlenmeye devam edilmekte olup öğrencilerimizin hizmetine sunulmaktadır.

Üniversitemiz bünyesinde çalışan ve kariyerlerine devam eden tüm öğretim elemanlarımız kendi alanlarında özgürce ve mümkün olan her türlü imkânla desteklenerek bilimsel çalışmalarını gerçekleştirmektedir. Üniversitelerin temel misyonu olan bilgi üretimi bu noktada yerini bulmakta ve değerli bilim insanlarımızın çalışmaları bilim dünyasına sunulmaktadır. Üniversitemizde görevli bilim insanlarına ait ulusal ve uluslararası nitelikli bilimsel dergilerde yayınlanan çalışmalar hızla artmaktadır.

Afyon Kocatepe Üniversitesi öğretim elemanları, öğrencileri ve değerli Afyonkarahisar halkı ile bir bütün olarak bölgesel, ulusal ve uluslararası düzeyde iyi bir üniversite olmak iddiasındayız.

B. AMAÇ VE HEDEFLER

Üniversitemiz 2019-2023 Stratejik Planı çerçevesinde belirlenen amaç ve hedefler aşağıda belirtilmiştir. Buna göre üniversitemizde 52'si harcama birimi olmak üzere toplam 110 birim bulunmaktadır. Bu birimlerden hedefle en çok ilişkisi olan harcama birimleri göstergelerin takibini yapacak sorumlu birim ve koordinasyon birimi olarak belirlenmiştir.

❖ Amaç 1- Uluslararası düzeyde eğitim-öğretim vermek

- Hedef 1.1. Eğitim-öğretimin niteliğini sürekli iyileştirmek
- Hedef 1.2. Akademik personelin eğitici-öğretici niteliklerini geliştirmek
- Hedef 1.3. Üniversitenin uluslararası tanınırlığını artırmak
- Hedef 1.4. Eğitim-öğretim süreçlerinin kalitesini artırmak

❖ **Amaç 2- Bilimsel araştırma ve yayın yaparak bilgi üretmek**

➤ Hedef 2.1. Araştırmacı insan kaynağının yenilikçi ve nitelikli araştırma yapabilme kapasitesini artırmak

➤ Hedef 2.2. Ülkemizin ve bölgemizin öncelikli alanlarına yönelik projeleri desteklemek

➤ Hedef 2.3. Paydaşları girişimciliğe ve inovasyona özendirme ve desteklemek

➤ Hedef 2.4. Lisansüstü programların nitelik ve niceliklerinin artırılması

❖ **Amaç 3- Paydaşlara katkı sağlayacak uygulama ve hizmet vermek**

➤ Hedef 3.1. Topluma sunulan eğitim ve sertifika programlarını artırmak

➤ Hedef 3.2. Dış paydaşlarla işbirliğini artırmak

➤ Hedef 3.3. Mezunlarla ilişkileri güçlendirmek

➤ Hedef 3.4. Paydaşların memnuniyetini sağlamak

❖ **Amaç 4- Kurumsal Gelişimi Sürdürmek**

➤ Hedef 4.1. Yönetim yapısını güçlendirmek

➤ Hedef 4.2. İnsan kaynaklarını güçlendirmek

➤ Hedef 4.3. Mali kaynakları güçlendirmek

➤ Hedef 4.4. Fiziki kaynakları güçlendirmek

ALT PROGRAM HEDEFLERİ VE STRATEJİK PLAN İLİŞKİSİ

Kurum: AFYON KOCATEPE ÜNİVERSİTESİ

Yıl: 2021

PROGRAM ADI	ALT PROGRAM ADI	ALT PROGRAM HEDEFLERİ	İLİŞKİLİ OLDUĞU STRATEJİK AMAÇ
ARAŞTIRMA, GELİŞTİRME VE YENİLİK	ARAŞTIRMA ALTYAPILARI	Ülkemizin bilgi birikiminin arttırılmasına ve teknolojik gelişimine katkıda bulunmak üzere yükseköğretim kurumlarında araştırma altyapılarının kurulması ve kapasitelerinin güçlendirilmesi	Bilimsel araştırma ve yayın yaparak bilgi üretmek.
	YÜKSEKÖĞRETİMDE BİLİMSEL ARAŞTIRMA VE GELİŞTİRME	Yükseköğretim kurumlarında inovasyon amaçlı bilimsel çalışmaların arttırılması	Bilimsel araştırma ve yayın yaparak bilgi üretmek.
HAYAT BOYU ÖĞRENME	YÜKSEKÖĞRETİM KURUMLARI SÜREKLİ EĞİTİM FAALİYETLERİ	Toplumun tüm kesimlerine ihtiyaç duyduğu alanlarda eğitimler verilmesi, kamu kurum ve kuruluşları, özel sektör ve uluslararası kuruluşlarla işbirliğinin gelişmesine katkıda bulunulması	Paydaşlara katkı sağlayacak uygulama ve hizmet vermek.
TEDAVİ EDİCİ SAĞLIK	TEDAVİ HİZMETLERİ	Tedavi edici sağlık hizmetinin erişilebilir ve etkili olarak sunulmasının sağlanması	
YÜKSEKÖĞRETİM	ÖĞRETİM ELEMANLARINA SAĞLANAN BURS VE DESTEKLER	Alanında yetkin, araştırmacı, bilgi üreten ve aktaran akademisyenler yetiştirilmesi	Uluslararası düzeyde eğitim öğretim vermek.
	ÖN LİSANS EĞİTİMİ, LİSANS EĞİTİMİ VE LİSANSÜSTÜ EĞİTİM	Mesleki yeterlilik sahibi ve gelişime açık mezunlar yetiştirilmesi	Uluslararası düzeyde eğitim öğretim vermek.
	YÜKSEKÖĞRETİMDE ÖĞRENCİ YAŞAMI	Yükseköğretim öğrencilerine sunulan beslenme ve barınma hizmetlerinin kalitesinin artırılması; öğrencilerin kişisel ve sosyal gelişimi desteklenerek yaşam kalitesinin yükseltilmesi	Paydaşlara katkı sağlayacak uygulama ve hizmet vermek.

C. İDARE PERFORMANS BİLGİLERİ**AFYON KOCATEPE ÜNİVERSİTESİ PERFORMANS BİLGİSİ****Bütçe Yılı:** 2021**Program Adı:** ARAŞTIRMA, GELİŞTİRME VE YENİLİK**Alt Program Adı:** YÜKSEKÖĞRETİMDE BİLİMSEL ARAŞTIRMA VE GELİŞTİRME**Gereke ve Açıklamalar**

Evrensel düzeyde bilimsel bilgi üretmek amacıyla üniversitemizde bilimsel araştırma ve uygulamalar sürdürülmektedir. Üniversitemizin Bilimsel araştırma ve geliştirme faaliyetleri Bilimsel Araştırma Projeleri Koordinatörlüğünün koordinasyonunda yürütülmektedir. Bu kapsamda Rektörlük Bilimsel Araştırma Projeleri, TÜBİTAK, Avrupa Birliği Projeleri ile yurt içi ve yurt dışı kişi ve kurumlarca desteklenen projeler yürütülmektedir. Üniversitemiz araştırma, geliştirme ve yenilik kapsamında öğretim elemanları tarafından verilen hizmetler ve ürünlerin satışı karşılığında elde edilen döner sermaye gelirleri ve bu gelirler ile yapılan harcamaların koordinasyonu Döner Sermaye İşletme Müdürlüğü tarafından koordine edilmektedir.

Alt Program Hedefi:

Yükseköğretim kurumlarında inovasyon amaçlı bilimsel çalışmaların artırılması

Performans Göstergeleri

Performans Göstergesi	Ölçü Birimi	2019	2020 Planlanan	2020 YS Gerç. Tahmini	2021 Hedef	2022 Tahmin	2023 Tahmin
1- Ar-ge'ye harcanan bütçenin toplam bütçeye oranı	Oran	1	32	0,75	0,32	0,32	0,32

Göstergeye İlişkin Açıklama:

Üniversitemiz hastanesinin yeni kurulan Afyonkarahisar Sağlık Bilimleri Üniversitesine bağlanmasından dolayı döner sermaye gelirlerimizin azalacak olması ve dolayısıyla araştırma projeleri gelirleri payı karşılığı ödeneğin azalacağı öngörüldüğünden Ar-ge'ye harcanan bütçenin toplam bütçeye oranının azalacağı öngörülmüştür.

Hesaplama Yöntemi:**Verinin Kaynağı:****Sorumlu İdare:**

Ar-ge'ye harcanan bütçe/Toplam bütçe
Strateji Geliştirme Daire Başkanlığı

Performans Göstergesi	Ölçü Birimi	2019	2020 Planlanan	2020 YS Gerç. Tahmini	2021 Hedef	2022 Tahmin	2023 Tahmin
2- Ar-ge sonucu ortaya çıkan ürünlere ilişkin alınan patent sayısı	Sayı	1	5	4	5	7	9

Göstergeye İlişkin Açıklama:**Hesaplama Yöntemi:****Verinin Kaynağı:****Sorumlu İdare:**

-
Lütfen detay ekranından kaynak ve yayınlama sıklığı bilgilerini giriniz!

Performans Göstergesi	Ölçü Birimi	2019	2020 Planlanan	2020 YS Gerç. Tahmini	2021 Hedef	2022 Tahmin	2023 Tahmin
3- Ar-ge sonucu ticarileştirilen ürün sayısı	Sayı	1	1	0	1	2	3

Göstergeye İlişkin Açıklama:**Hesaplama Yöntemi:****Verinin Kaynağı:****Sorumlu İdare:**

2019 yılında Ar - Ge sonucu ticarileştirilen ürün bulunmamaktadır.
Ar-ge sonucu ticarileştirilen ürün sayısı
Teknoloji Transfer Ofisi Koordinatörlüğü

Performans Göstergesi	Ölçü Birimi	2019	2020 Planlanan	2020 YS Gerç. Tahmini	2021 Hedef	2022 Tahmin	2023 Tahmin
4- Araştırma merkezleri gelir miktarı	TL	1.523.112	3.679.000	1.600.000	3.679.000	4.442.800	5.095.400

Göstergeye İlişkin Açıklama:**Hesaplama Yöntemi:****Verinin Kaynağı:****Sorumlu İdare:**

Araştırma merkezlerinin daha aktif çalışmaları teşvik edilerek gelirinin artırılması amaçlanmaktadır.
Araştırma merkezleri toplam gelir miktarı.
Döner Sermaye İşletme Müdürlüğü

Performans Göstergesi	Ölçü Birimi	2019	2020 Planlanan	2020 YS Gerç. Tahmini	2021 Hedef	2022 Tahmin	2023 Tahmin
5- Araştırma merkezlerinin sanayi ile yaptığı proje sayısı	Sayı	8	9	8	9	10	11

Göstergeye İlişkin Açıklama:**Hesaplama Yöntemi:****Verinin Kaynağı:****Sorumlu İdare:**

Araştırma merkezlerinin sanayi ile yaptıkları projelerinin hem üniversitemiz bilimsel araştırma kapasitesine hem de dış paydaşlarla ilişkilerin geliştirilmesine katkı sağlaması amaçlanmaktadır.
Araştırma merkezlerinin sanayi ile yaptıkları proje sayıları.
Araştırma Merkez Müdürlükleri

Performans Göstergesi	Ölçü Birimi	2019	2020 Planlanan	2020 YS Gerç. Tahmini	2021 Hedef	2022 Tahmin	2023 Tahmin
6- BAP kapsamında desteklenen araştırma projeleri sayısı	Sayı	90	700	700	700	650	600

Göstergeye İlişkin Açıklama:

2018 yılında üniversitemiz Tıp Fakültesinin yeni kurulan Afyonkarahisar Sağlık Bilimleri Üniversitesine devredilmesi ile döner sermaye gelirlerimiz önemli derecede azalmıştır. 2019 yılı ve sonrası için Mevcut gelirimizin projelere en etkin şekilde tahsisi sağlanarak proje sayımızın artırılması amaçlanmaktadır.

Hesaplama Yöntemi:**Verinin Kaynağı:****Sorumlu İdare:**

Bilimsel Araştırma Projeleri Koordinatörlüğü tarafından bildirilen proje sayıları.
Bilimsel Araştırma Projeleri Koordinatörlüğü

Performans Göstergesi	Ölçü Birimi	2019	2020 Planlanan	2020 YS Gerç. Tahmini	2021 Hedef	2022 Tahmin	2023 Tahmin
7- Öğretim elemanı başına düşen ar-ge proje sayısı	Sayı	1	1	1	1	1	1

Göstergeye İlişkin Açıklama:

Üniversitemiz araştırma projeleri kapsamında gerçekleştirilen projeler içerisinde Ar-ge projelerinin sayısının artırılması amaçlanmaktadır.

Hesaplama Yöntemi:**Verinin Kaynağı:****Sorumlu İdare:**

Toplam Ar-Ge proje sayısı/ Toplam öğretim elemanı sayısı
Personel Daire Başkanlığı, Bilimsel Araştırma Projeleri Koordinatörlüğü

Performans Göstergesi	Ölçü Birimi	2019	2020 Planlanan	2020 YS Gerç. Tahmini	2021 Hedef	2022 Tahmin	2023 Tahmin
8- Patent, faydalı model ve endüstriyel tasarım başvuru sayısı	Sayı	8	5	5	10	5	5

Göstergeye İlişkin Açıklama:

Üniversite Ar-ge projeleri sonucunda Patent, faydalı model ve endüstriyel tasarım başvuru sayısının artırılması. Patent, faydalı model ve endüstriyel tasarım başvuru sayısı.

Hesaplama Yöntemi:**Verinin Kaynağı:****Sorumlu İdare:**

Teknoloji Transfer Ofisi

Performans Göstergesi	Ölçü Birimi	2019	2020 Planlanan	2020 YS Gerç. Tahmini	2021 Hedef	2022 Tahmin	2023 Tahmin
9- Ulusal ve uluslararası kuruluşlar tarafından desteklenen ar-ge projesi sayısı	Sayı	1	10	11	10	10	10

Göstergeye İlişkin Açıklama:

Üniversitemiz dış paydaşları olarak ulusal ve uluslararası kuruluşlardan sağlanan desteklerle gerçekleştirilen Ar-ge proje sayısının artırılması amaçlanmaktadır.

Hesaplama Yöntemi:**Verinin Kaynağı:****Sorumlu İdare:**

Ulusal ve uluslararası kuruluşlarca desteklenen Ar-ge proje sayısı
Bilimsel Araştırma Projeleri Koordinatörlüğü

Performans Göstergesi	Ölçü Birimi	2019	2020 Planlanan	2020 YS Gerç. Tahmini	2021 Hedef	2022 Tahmin	2023 Tahmin
10- Uluslararası endekslerde yer alan bilimsel yayın sayısı	Sayı	332	320	335	345	350	375

Göstergeye İlişkin Açıklama:

Üniversitemizin ulusal ve uluslararası sıralamadaki yerini tayin eden önemli etkenlerden birisi olarak uluslararası endekslerde bilimsel yayın sayılarının artırılmasının sağlanması amaçlanmaktadır.

Hesaplama Yöntemi:**Verinin Kaynağı:****Sorumlu İdare:**

Uluslararası endekslerde yayımlanan bilimsel yayın sayıları.
Kütüphane ve Dokümantasyon Daire Başkanlığı

Alt Program Kapsamında Yürütülecek Faaliyet Maliyetleri

Faaliyetler	2020 Bütçe	2020 Harcama Haziran	2021 Bütçe	2022 Tahmin	2023 Tahmin
Yükseköğretim Kurumlarının Bilimsel Araştırma Projeleri	791.000	0	870.000	926.000	981.000
Bütçe İçi	791.000	0	870.000	926.000	981.000
Bütçe Dışı	0	0	0	0	0
T O P L A M	791.000	0	870.000	926.000	981.000
Bütçe İçi	791.000	0	870.000	926.000	981.000
Bütçe Dışı	0	0	0	0	0

Faaliyetlere İlişkin Açıklamalar:**Yükseköğretim Kurumlarının Bilimsel Araştırma Projeleri**

Temel yasal dayanağı 2547 sayılı Kanununun 12. maddesidir. Üniversitemizin bilimsel araştırma projeleri, Bilimsel Araştırma Projeleri Koordinatörlüğü bünyesinde bütçe imkanları dahilinde ve üniversitemizin öncelikli alanlarında yürütülür. Bu kapsamda proje yürütücüsü proje şartlarına uygun olarak projeyi tamamlayarak BAP Komisyonuna sunar ve komisyon karara bağlar. Tamamlanan projelerin sonuç raporunun bir nüshası Kütüphane ve Dokümantasyon Daire Başkanlığına gönderilerek kullanıcılarının hizmetine sunulur. Ulusal ve uluslararası kurum ve kuruluşlarca finanse edilen projeler BAP Koordinatörlüğü sekreteriyasında proje sözleşmesine uygun olarak yürütülerek tamamlanır. Araştırma projelerinin sonuçları üniversite hedeflerine büyük katkı sunmaktadır.

Alt Program Adı: ARAŞTIRMA ALTYAPILARI**Gerekçe ve Açıklamalar**

Evrensel düzeyde bilimsel bilgi üretmek amacıyla üniversitemizde bilimsel araştırma ve uygulamalar sürdürülmektedir. Üniversitemizde bölgesel ve ulusal öncelikler dikkate alınarak laboratuvarlarımızda çeşitli bilimsel çalışmalar yürütülmektedir. Üniversitemizde araştırma altyapısı kapsamında faaliyet gösteren merkezi laboratuvar ve merkezi kütüphane bulunmaktadır. Merkezi laboratuvarda çeşitli bilim dallarına ait on alt laboratuvar bulunmaktadır. Kütüphane hizmetleri ile ilişkili faaliyetler Kütüphane ve Dokümantasyon Daire Başkanlığı koordinasyonunda yürütülmektedir.

Alt Program Hedefi:

Ülkemizin bilgi birikiminin artırılmasına ve teknolojik gelişimine katkıda bulunmak üzere yükseköğretim kurumlarında araştırma altyapılarının kurulması ve kapasitelerinin güçlendirilmesi

Performans Göstergeleri

Performans Göstergesi	Ölçü Birimi	2019	2020 Planlanan	2020 YS Gerç. Tahmini	2021 Hedef	2022 Tahmin	2023 Tahmin
1- Araştırma altyapısı projesi tamamlanma oranı	Oran	1	0	0	0	0	0

Göstergeye İlişkin Açıklama: Ayrı bir Merkezi Araştırma Laboratuvarına ihtiyaç bulunmaktadır. 2021-2023 Dönemi için Merkezi Araştırma Laboratuvarı Projesi ve ödeneği olmadığından hedef belirtilmemiştir.

Hesaplama Yöntemi: Tamamlanan toplam araştırma altyapısı projesi/Toplam araştırma altyapısı projesi.

Verinin Kaynağı: Bilimsel Araştırma Projeleri Koordinatörlüğü

Sorumlu İdare:

Alt Program Kapsamında Yürütülecek Faaliyet Maliyetleri

Faaliyetler	2020 Bütçe	2020 Harcama Haziran	2021 Bütçe	2022 Tahmin	2023 Tahmin
T O P L A M	0	0	0	0	0
Bütçe İçi	0	0	0	0	0
Bütçe Dışı	0	0	0	0	0

Faaliyetlere İlişkin Açıklamalar:

AFYON KOCATEPE ÜNİVERSİTESİ PERFORMANS BİLGİSİ

Bütçe Yılı: 2021
Program Adı: HAYAT BOYU ÖĞRENME

Alt Program Adı: YÜKSEKÖĞRETİM KURUMLARI SÜREKLİ EĞİTİM FAALİYETLERİ

Gereke ve Açıklamalar

Mesleki açıdan çağdaşlarıyla rekabet edebilen nitelikli bireyler yetiştirmek ve bölgesel kalkınmaya katkı sağlamak amacıyla sürekli eğitim faaliyetleri kapsamında talep edilen alanlarda eğitimler düzenlenmektedir. Üniversitemizde hayat boyu öğrenme ve sürekli eğitim faaliyetleri Sürekli Eğitim Uygulama ve Araştırma Merkezleri tarafından yürütülmektedir. Bu kapsamda 2020 yılı içerisinde talep edilen bilirkişilik eğitimleri, girişimcilik eğitimleri, İngilizce eğitimleri ve el işi eğitim kursları düzenlenmiştir.

Alt Program Hedefi:

Toplumun tüm kesimlerine ihtiyaç duyduğu alanlarda eğitimler verilmesi, kamu kurum ve kuruluşları, özel sektör ve uluslararası kuruluşlarla işbirliğinin gelişmesine katkıda bulunulması

Performans Göstergeleri

Performans Göstergesi	Ölçü Birimi	-1	2020 Planlanan	2020 YS Gerç. Tahmini	2021 Hedef	2022 Tahmin	2023 Tahmin
1- Dezavantajlı gruplara yönelik sosyal entegrasyon ve kapsayıcılığa ilişkin yapılan faaliyet sayısı	Sayı	0	0	0	0	0	0

Göstergeye İlişkin Açıklama:

2019 yılında Sürekli Eğitim Merkezi tarafından verilen eğitimler arasında dezavantajlı gruplara yönelik sosyal entegrasyon ve kapsayıcılığa ilişkin eğitim bulunmamaktadır.

Hesaplama Yöntemi:

Sürekli Eğitim Merkezi tarafından bildirilen dezavantajlı gruplara yönelik sosyal entegrasyon ve kapsayıcılığa ilişkin yapılan faaliyet sayıları.

Verinin Kaynağı:

Üniversite özel bütçesi ve döner sermaye bütçesi

Sorumlu İdare:

Performans Göstergesi	Ölçü Birimi	2019	2020 Planlanan	2020 YS Gerç. Tahmini	2021 Hedef	2022 Tahmin	2023 Tahmin
2- Eğitim programlarına başvuran kişi sayısı	Sayı	905	700	700	700	800	900

Göstergeye İlişkin Açıklama:

Kurum içi akademik ve idari personelin bilgi ve becerilerinin artırılması amaçlanmaktadır.

Hesaplama Yöntemi:

Eğitim programlarına başvurduğu bildirilen kişi sayısı.

Verinin Kaynağı:

Personel Daire Başkanlığı

Sorumlu İdare:

Performans Göstergesi	Ölçü Birimi	2019	2020 Planlanan	2020 YS Gerç. Tahmini	2021 Hedef	2022 Tahmin	2023 Tahmin
3- Mezunlara yönelik gerçekleştirilen faaliyet sayısı	Sayı	1	20	2	20	20	20

Göstergeye İlişkin Açıklama:

Mezunlara yönelik gerçekleştirilen faaliyetler ile mezunların üniversite ile olan bağlarının güçlendirilmesi amaçlanmaktadır.

Hesaplama Yöntemi:

Mezunlara yönelik gerçekleştirilen faaliyet sayısı.

Verinin Kaynağı:

Sağlık Kültür ve Spor Daire Başkanlığı

Sorumlu İdare:

Performans Göstergesi	Ölçü Birimi	2019	2020 Planlanan	2020 YS Gerç. Tahmini	2021 Hedef	2022 Tahmin	2023 Tahmin
4- Sürekli Eğitim Merkezi (SEM) ve Dil Merkezi (DİLMER) tarafından mesleki eğitime yönelik verilen sertifika sayısı	Sayı	400	1.246	693	1.246	1.336	1.466

Göstergeye İlişkin Açıklama:

İç ve dış paydaşların ihtiyaçlarını karşılamak amacıyla mesleki eğitimler verilmektedir.

Hesaplama Yöntemi:

Eğitimler sonucu verilen sertifika sayıları.

Verinin Kaynağı:

Sürekli Eğitim Merkezi, TÖMER

Sorumlu İdare:

Performans Göstergesi	Ölçü Birimi	2019	2020 Planlanan	2020 YS Gerç. Tahmini	2021 Hedef	2022 Tahmin	2023 Tahmin
5- Tamamlanan sosyal sorumluluk projeleri sayısı	Sayı	1	12	10	12	14	16

Göstergeye İlişkin Açıklama:

Bu gösterge ile Üniversite tarafından gerçekleştirilen sosyal sorumluluk projeleri sayılarını ölçmek, geçmiş yıllarla karşılaştırma yapmak, gelecek yılları ilişkin programlara kaynak teşkil etmek.

Hesaplama Yöntemi:

Yıl içinde tamamlanan sosyal sorumluluk proje sayıları.

Verinin Kaynağı:

Sağlık Kültür ve Spor Daire Başkanlığı

Sorumlu İdare:

Performans Göstergesi	Ölçü Birimi	2019	2020 Planlanan	2020 YS Gerç. Tahmini	2021 Hedef	2022 Tahmin	2023 Tahmin
6- Üniversitenin çevrecilik alanlarında aldığı ödül sayısı	Sayı	1	0	0	0	0	0

Göstergeye İlişkin Açıklama:**Hesaplama Yöntemi:****Verinin Kaynağı:****Sorumlu İdare:**

Üniversitemizde bilimsel çalışmaların yanında çevrecilik faaliyetlerine de önem verilmektedir.

Yıl içinde çevrecilik alanında alınan ödül sayısı

Basın Yayın Halkla İlişkiler Müdürlüğü, Sağlık Kültür ve Spor Daire Başkanlığı

Alt Program Kapsamında Yürütülecek Faaliyet Maliyetleri

Faaliyetler	2020 Bütçe	2020 Harcama Haziran	2021 Bütçe	2022 Tahmin	2023 Tahmin
TOPLAM	0	0	0	0	0
Bütçe İçi	0	0	0	0	0
Bütçe Dışı	0	0	0	0	0

Faaliyetlere İlişkin Açıklamalar:**Toplum Hizmetine Sunulan Eğitim Programları, Kurs ve Seminerler**

Temel yasal dayanağı 2547 sayılı Kanununun 12. maddesidir. Toplum hizmetine sunulan eğitim programları, kurs ve seminerler üniversitemiz Sürekli Eğitim UAM ve Yaşam Boyu UAM koordinatörlüğünde yürütülecektir. Bu kapsamda ilgili birimlerce hazırlanacak eğitim program duyuruları ilan edilmekte ve yeterli başvuru olması durumunda eğitim programı uygulanmaktadır. Eğitim programlarını tamamlayanlara katılım belgesi/sertifika verilmektedir. İç ve dış paydaşların üniversitemizde karşılanabilecek eğitim ihtiyaçları giderilmeye çalışılmaktadır. Toplum hizmetine sunulan eğitim programları, kurs ve seminerler üniversite hedeflerine katkı sunmaktadır.

Yükseköğretim Kurumları Sosyal Sorumluluk Projeleri

Temel yasal dayanağı 2547 sayılı Kanununun 12. maddesidir. Üniversitemiz sosyal sorumluluk projeleri Sağlık, Kültür ve Spor Daire Başkanlığı koordinatörlüğünde yürütülecektir. Bu kapsamda paydaşların da katılımıyla ilgili birimlerce hazırlanacak sosyal sorumluluk projeleri SKS aracılığıyla rektör onayına sunulup, uygulamaya konulmaktadır. Sosyal sorumluluk projeleri üniversitenin topluma hizmet hedeflerine ve toplum beklentilerinin karşılanmasına katkı sunmaktadır.

AFYON KOCATEPE ÜNİVERSİTESİ PERFORMANS BİLGİSİ**Bütçe Yılı:** 2021**Program Adı:** YÜKSEKÖĞRETİM**Alt Program Adı:** ÖN LİSANS EĞİTİMİ, LİSANS EĞİTİMİ VE LİSANSÜSTÜ EĞİTİM**Gereke ve Açıklamalar**

Mesleki açıdan çağdaşlarıyla rekabet edebilen nitelikli bireyler yetiştirmek ve bilimsel bilgi üretmek amacıyla ön lisans, lisans ve lisansüstü eğitimleri sürdürülmektedir. Bu kapsamda teorik eğitimlerin yanı sıra ön lisans düzeyinde 3+1, lisans düzeyinde 7+1 iş başı eğitimi ile zorunlu staja önem veren ve uygulamayı da kapsayan bir eğitim modeli kullanılmaktadır. Lisansüstü eğitimler teorik, ampirik ve saha çalışmalarını da kapsayacak şekilde verilmektedir.

Bu doğrultuda üniversitemizde 14 meslek yüksek okulunda ön lisans eğitimi; 11' i aktif 12 Fakülte, 5 yüksekokul ile lisans eğitimi; 3' ü aktif 5 enstitü ile lisansüstü eğitim faaliyetini sürdürmektedir. Eğitim ve öğretimle ilgili süreçler Öğrenci İşleri Daire Başkanlığı koordinasyonunda yürütülmektedir.

Alt Program Hedefi:

Mesleki yeterlilik sahibi ve gelişime açık mezunlar yetiştirilmesi

Performans Göstergeleri

Performans Göstergesi	Ölçü Birimi	2019	2020 Planlanan	2020 YS Gerç. Tahmini	2021 Hedef	2022 Tahmin	2023 Tahmin
1- Doktora eğitimini tamamlayanların sayısı	Sayı	18	25	25	26	27	28

Göstergeye İlişkin Açıklama: Doktora öğrencilerimizin normal eğitim öğretim sürecinde eğitimlerini tamamlamalarının sağlanması amaçlanmaktadır.

Hesaplama Yöntemi: Yıl içinde mezun doktora öğrencilerinin sayısı
Verinin Kaynağı: Öğrenci İşleri Daire Başkanlığı
Sorumlu İdare:

Performans Göstergesi	Ölçü Birimi	-1	2020 Planlanan	2020 YS Gerç. Tahmini	2021 Hedef	2022 Tahmin	2023 Tahmin
2- Eğitim bilimleri kontenjan doluluk oranı	Oran	0	0	0	0	0	0

Göstergeye İlişkin Açıklama: Üniversite eğitim, öğretim, sosyal kültürel faaliyetler, öğrencilere sunulan burs, barınma, yemek, ulaşım vb. hizmetlerin çeşitliliğinin ve kalitesinin artırılarak kontenjan doluluk oranının artırılması amaçlanmaktadır.

Hesaplama Yöntemi: Eğitim Bilimleri alanında kayıt yaptıran öğrenci sayısı/Eğitim Bilimleri kontenjan sayısı.
Verinin Kaynağı: Öğrenci İşleri Daire Başkanlığı
Sorumlu İdare:

Performans Göstergesi	Ölçü Birimi	2019	2020 Planlanan	2020 YS Gerç. Tahmini	2021 Hedef	2022 Tahmin	2023 Tahmin
3- Eğitimin program süresinde bitirilme oranı	Oran	60	49	48	49	51	53

Göstergeye İlişkin Açıklama: Üniversitemiz amaç ve hedefleri doğrultusunda verilen eğitimin sonucunda öğrencilerimizin donanımlı bir şekilde mezun edilmesi amaçlanmaktadır.

Hesaplama Yöntemi: Mezun olan toplam öğrenci sayısı/ Mezun olma durumunda bulunan toplam öğrenci sayısı.
Verinin Kaynağı: Öğrenci İşleri Daire Başkanlığı
Sorumlu İdare:

Performans Göstergesi	Ölçü Birimi	2019	2020 Planlanan	2020 YS Gerç. Tahmini	2021 Hedef	2022 Tahmin	2023 Tahmin
4- Fen bilimleri kontenjan doluluk oranı	Oran	76	100	98	100	100	100

Göstergeye İlişkin Açıklama: Üniversite eğitim, öğretim, sosyal kültürel faaliyetler, öğrencilere sunulan burs, barınma, yemek, ulaşım vb. hizmetlerin çeşitliliğinin ve kalitesinin artırılarak kontenjan doluluk oranının artırılması amaçlanmaktadır.

Hesaplama Yöntemi: Fen Bilimleri alanında kayıt yaptıran öğrenci sayısı / Fen Bilimleri kontenjan sayısı.
Verinin Kaynağı: Öğrenci İşleri Daire Başkanlığı
Sorumlu İdare:

Performans Göstergesi	Ölçü Birimi	2019	2020 Planlanan	2020 YS Gerç. Tahmini	2021 Hedef	2022 Tahmin	2023 Tahmin
5- Kütüphanede bulunan basılı ve elektronik kaynak sayısı	Sayı	9.579.528	8.850.000	9.650.000	4.000.000	9.850.000	9.950.000

Göstergeye İlişkin Açıklama: Üniversitemiz eğitim öğretim birimlerinin ihtiyaçları doğrultusunda basılı ve elektronik kaynak sayısının artırılması amaçlanmaktadır.

Hesaplama Yöntemi: Kütüphane ve Dokümantasyon Daire Başkanlığında kullanılan basılı ve elektronik kaynak sayısı
Verinin Kaynağı: Kütüphane ve Dokümantasyon Daire Başkanlığı
Sorumlu İdare:

Performans Göstergesi	Ölçü Birimi	2019	2020 Planlanan	2020 YS Gerç. Tahmini	2021 Hedef	2022 Tahmin	2023 Tahmin
6- Kütüphanede bulunan öğrenci başına düşen basılı ve elektronik kaynak sayısı	Sayı	263	230	280	120	290	295

Göstergeye İlişkin Açıklama:

Üniversitemiz eğitim birimleri ve öğrenci sayısı doğrultusunda kütüphaneden bulunan basılı ve elektronik kaynak sayısının artırılması amaçlanmaktadır

Hesaplama Yöntemi:

Üniversite Kütüphanesinde bulunan basılı ve elektronik kaynak sayısı/ Toplam öğrenci sayısı

Verinin Kaynağı:

Kütüphane ve Dokümantasyon Daire Başkanlığı

Sorumlu İdare:

Performans Göstergesi	Ölçü Birimi	2019	2020 Planlanan	2020 YS Gerç. Tahmini	2021 Hedef	2022 Tahmin	2023 Tahmin
7- Kütüphaneden yararlanan kişi sayısı	Sayı	438.063	420.000	88.000	420.000	430.000	440.000

Göstergeye İlişkin Açıklama:

Üniversitemiz öğrencileri ve personelin ihtiyaçları doğrultusunda kaynakların çoğaltılarak yararlanan sayısının artırılması amaçlanmaktadır.

Hesaplama Yöntemi:

Kütüphaneden yararlanan öğrenci ve personelin toplam sayısı

Verinin Kaynağı:

Kütüphane ve Dokümantasyon Daire Başkanlığı

Sorumlu İdare:

Performans Göstergesi	Ölçü Birimi	2019	2020 Planlanan	2020 YS Gerç. Tahmini	2021 Hedef	2022 Tahmin	2023 Tahmin
8- Lisansüstü öğrencilerin toplam öğrenciler içindeki payı	Oran	7	4	6,8	7	7,1	7,2

Göstergeye İlişkin Açıklama:

Yılda bir ya da iki kez lisansüstü eğitim öğrencisi alımı yapılarak ve kontenjanları artırarak lisansüstü öğrencilerin sayısının artırılması amaçlanmaktadır.

Hesaplama Yöntemi:

Lisansüstü öğrenci sayısı/ Toplam öğrenci sayısı

Verinin Kaynağı:

Öğrenci İşleri Daire Başkanlığı

Sorumlu İdare:

Performans Göstergesi	Ölçü Birimi	2019	2020 Planlanan	2020 YS Gerç. Tahmini	2021 Hedef	2022 Tahmin	2023 Tahmin
9- Öğrenci başına düşen eğitim alanı	Metrekare	3	2	3,12	3,2	3,3	3,4

Göstergeye İlişkin Açıklama:

Eğitim alanlarının imkanlar dahilinde artırılması sağlanarak eğitim kalitesinin yükseltilmesi amaçlanmaktadır.

Hesaplama Yöntemi:

Eğitim amacıyla kullanılan alan (m².) / Toplam öğrenci sayısı

Verinin Kaynağı:

Yapı İşleri ve Teknik Daire Başkanlığı, Öğrenci İşleri Daire Başkanlığı

Sorumlu İdare:

Performans Göstergesi	Ölçü Birimi	2019	2020 Planlanan	2020 YS Gerç. Tahmini	2021 Hedef	2022 Tahmin	2023 Tahmin
10- Öğrenci başına düşen kapalı alan	Metrekare	9	9	9,76	10	10,5	11

Göstergeye İlişkin Açıklama:

Eğitim alanlarının imkanlar dahilinde artırılması sağlanarak eğitim kalitesinin yükseltilmesi amaçlanmaktadır.

Hesaplama Yöntemi:

Kapalı alan (m²) / Toplam öğrenci sayısı.

Verinin Kaynağı:

Yapı İşleri ve Teknik Daire Başkanlığı, Öğrenci İşleri Daire Başkanlığı

Sorumlu İdare:

Performans Göstergesi	Ölçü Birimi	2019	2020 Planlanan	2020 YS Gerç. Tahmini	2021 Hedef	2022 Tahmin	2023 Tahmin
11- Öğrenci değişim programlarından yararlanan öğrencilerin oranı	Oran	0,01	0,01	0,06	0,07	0,08	0,09

Göstergeye İlişkin Açıklama:

Değişim programları ile ilgili tanıtım ve bilgilendirmeler yapılarak değişim programlarına katılan öğrenci sayısının artırılması amaçlanmaktadır.

Hesaplama Yöntemi:

Değişim programlarından yararlanan öğrenci sayısı / Toplam öğrenci sayısı.

Verinin Kaynağı:

Uluslararası İlişkiler Uygulama ve Araştırma Merkezi, Farabi Koordinatörlüğü

Sorumlu İdare:

Performans Göstergesi	Ölçü Birimi	2019	2020 Planlanan	2020 YS Gerç. Tahmini	2021 Hedef	2022 Tahmin	2023 Tahmin
12- Öğretim üyesi başına düşen öğrenci sayısı	Sayı	76	75	75	76	77	78

Göstergeye İlişkin Açıklama:

Norm kadro kriterleri çerçevesinde öğretim üyesi sayısının artırılması amaçlanmaktadır.

Hesaplama Yöntemi:

Toplam öğrenci sayısı / Toplam öğretim üyesine

Verinin Kaynağı:

Öğrenci İşleri Daire Başkanlığı, Personel Daire Başkanlığı

Sorumlu İdare:

Performans Göstergesi	Ölçü Birimi	2019	2020 Planlanan	2020 YS Gerç. Tahmini	2021 Hedef	2022 Tahmin	2023 Tahmin
13- Sağlık bilimleri kontenjan doluluk oranı	Oran	84	100	85	100	100	100

Göstergeye İlişkin Açıklama:

Üniversite eğitim, öğretim, sosyal kültürel faaliyetler, öğrencilere sunulan burs, barınma, yemek, ulaşım vb. hizmetlerin çeşitliliğinin ve kalitesinin artırılarak kontenjan doluluk oranının artırılması amaçlanmaktadır.

Hesaplama Yöntemi:

Sağlık bilimleri bölümlerine kayıt yaptırılan öğrenci sayısı / Sağlık bilimleri bölümlerinin toplam kontenjan sayısı.

Verinin Kaynağı:

Öğrenci İşleri Daire Başkanlığı

Sorumlu İdare:

Performans Göstergesi	Ölçü Birimi	2019	2020 Planlanan	2020 YS Gerç. Tahmini	2021 Hedef	2022 Tahmin	2023 Tahmin
14- Sosyal bilimler kontenjan doluluk oranı	Oran	85	100	85	100	100	100

Göstergeye İlişkin Açıklama:

Üniversite eğitim, öğretim, sosyal kültürel faaliyetler, öğrencilere sunulan burs, barınma, yemek, ulaşım vb. hizmetlerin çeşitliliğinin ve kalitesinin artırılarak kontenjan doluluk oranının artırılması amaçlanmaktadır.

Hesaplama Yöntemi:**Verinin Kaynağı:****Sorumlu İdare:**

Sosyal bilimler bölümlerine kayıt yapılan öğrenci sayısı / Sosyal bilimler bölümlerinin toplam kontenjan sayısı.

Öğrenci İşleri Daire Başkanlığı

Performans Göstergesi	Ölçü Birimi	2019	2020 Planlanan	2020 YS Gerç. Tahmini	2021 Hedef	2022 Tahmin	2023 Tahmin
15- Teknokent veya Teknoloji Transfer Ofisi (TTO) projelerine katılan öğrenci sayısı	Sayı	1	4	1	4	5	6

Göstergeye İlişkin Açıklama:

Öğrencilerin Teknopark ve TTO projelerine katılımı teşvik edilerek projelere katılan öğrenci sayısının artırılması amaçlanmaktadır.

Hesaplama Yöntemi:**Verinin Kaynağı:****Sorumlu İdare:**

Zafer Teknopark ve TTO projelerine katılan öğrencilerin sayısı.

Zafer Teknopark, Teknoloji Transfer Ofisi

Performans Göstergesi	Ölçü Birimi	-1	2020 Planlanan	2020 YS Gerç. Tahmini	2021 Hedef	2022 Tahmin	2023 Tahmin
16- Uluslararası kuruluşlarla ortak uygulanan eğitim programı sayısı	Sayı	0	0	0	0	0	0

Göstergeye İlişkin Açıklama:

Uluslararası üniversitelerle ikili protokoller imzalanarak Uluslararası kuruluşlarla ortak yürütülen eğitim programlarının sayısının artırılması amaçlanmaktadır.

Hesaplama Yöntemi:**Verinin Kaynağı:****Sorumlu İdare:**

Uluslararası kuruluşlarla ortak yürütülen eğitim programlarının sayısı.

Öğrenci İşleri Daire Başkanlığı

Performans Göstergesi	Ölçü Birimi	2019	2020 Planlanan	2020 YS Gerç. Tahmini	2021 Hedef	2022 Tahmin	2023 Tahmin
17- Yabancı dilde eğitim veren program sayısı	Sayı	3	3	3	3	3	3

Göstergeye İlişkin Açıklama:

Yabancı dilde eğitim veren program sayısının artırılması amaçlanmaktadır.

Hesaplama Yöntemi:**Verinin Kaynağı:****Sorumlu İdare:**

Yabancı dilde eğitim veren programların sayısı

Öğrenci İşleri Daire Başkanlığı

Performans Göstergesi	Ölçü Birimi	2019	2020 Planlanan	2020 YS Gerç. Tahmini	2021 Hedef	2022 Tahmin	2023 Tahmin
18- Yabancı uyruklu akademisyen sayısı	Sayı	14	11	14	15	16	17

Göstergeye İlişkin Açıklama:

Üniversitenin uluslararası tanınırlığı artırılarak yabancı uyruklu öğretim elemanı sayısının artırılması amaçlanmaktadır.

Hesaplama Yöntemi:**Verinin Kaynağı:****Sorumlu İdare:**

Yabancı Uyruklu Öğretim Elemanlarının sayısı

Personel Daire Başkanlığı

Performans Göstergesi	Ölçü Birimi	2019	2020 Planlanan	2020 YS Gerç. Tahmini	2021 Hedef	2022 Tahmin	2023 Tahmin
19- Yabancı uyruklu öğrenci sayısı	Sayı	674	500	614	620	630	640

Göstergeye İlişkin Açıklama:**Hesaplama Yöntemi:****Verinin Kaynağı:****Sorumlu İdare:**

-

Lütfen detay ekranından kaynak ve yayınlama sıklığı bilgilerini giriniz!

Performans Göstergesi	Ölçü Birimi	2019	2020 Planlanan	2020 YS Gerç. Tahmini	2021 Hedef	2022 Tahmin	2023 Tahmin
20- Yan dal ve çift ana dal programından mezun olanların toplam mezun sayısına oranı	Oran	1	0	0	0,05	0,06	0,07

Göstergeye İlişkin Açıklama:

Çift anadal ve yan dal program benzerlikleri analizi için destek sağlanacak ve başarılı öğrencilerin bu programları tercih etmesi özendirilecektir.

Hesaplama Yöntemi:**Verinin Kaynağı:****Sorumlu İdare:**

Yan dal ve çift ana dal programlarından mezun olan öğrenci sayısı /Mezun olan toplam öğrenci sayısı.

Öğrenci İşleri Daire Başkanlığı

Performans Göstergesi	Ölçü Birimi	-1	2020 Planlanan	2020 YS Gerç. Tahmini	2021 Hedef	2022 Tahmin	2023 Tahmin
21- Yükseköğretim kurumlarında öğretim elemanı ve öğrenci değişim programlarına katılanların sayısı	Sayı	0	0	0	0	0	0

Göstergeye İlişkin Açıklama:
Hesaplama Yöntemi:
Verinin Kaynağı:
Sorumlu İdare:

Alt Program Kapsamında Yürütülecek Faaliyet Maliyetleri

Faaliyetler	2020 Bütçe	2020 Harcama Haziran	2021 Bütçe	2022 Tahmin	2023 Tahmin
Doktora Öğrencilerine Yönelik Burs Hizmetleri	0	251.100	0	0	0
Bütçe İçi	0	251.100	0	0	0
Bütçe Dışı	0	0	0	0	0
Doktora ve Tıpta Uzmanlık Eğitimi	9.788.000	4.940.016	10.588.000	11.332.000	12.081.000
Bütçe İçi	9.788.000	4.940.016	10.588.000	11.332.000	12.081.000
Bütçe Dışı	0	0	0	0	0
Fen ve Mühendislik Bilimleri Öğrencilerinin Uygulamalı Eğitimi	0	806.885	0	0	0
Bütçe İçi	0	806.885	0	0	0
Bütçe Dışı	0	0	0	0	0
Lisans Öğrencilerine Yönelik Burs Hizmetleri	0	76.800	0	0	0
Bütçe İçi	0	76.800	0	0	0
Bütçe Dışı	0	0	0	0	0
Yükseköğretim Kurumları Bilgi ve Kültürel Kaynaklar ile Sportif Altyapının Geliştirilmesi Hizmetleri	2.296.000	703.477	2.269.000	3.372.000	3.641.000
Bütçe İçi	2.296.000	703.477	2.269.000	3.372.000	3.641.000
Bütçe Dışı	0	0	0	0	0
Yükseköğretim Kurumları Birinci Öğretim	167.282.000	81.514.831	195.269.000	210.443.000	214.955.000
Bütçe İçi	167.282.000	81.514.831	195.269.000	210.443.000	214.955.000
Bütçe Dışı	0	0	0	0	0
Yükseköğretim Kurumları İkinci Öğretim	9.556.000	2.364.042	10.507.000	11.183.000	11.843.000
Bütçe İçi	9.556.000	2.364.042	10.507.000	11.183.000	11.843.000
Bütçe Dışı	0	0	0	0	0
Yükseköğretim Kurumları Tezsiz Yüksek Lisans	120.000	196.119	132.000	140.000	148.000
Bütçe İçi	120.000	196.119	132.000	140.000	148.000
Bütçe Dışı	0	0	0	0	0
Yükseköğretim Kurumları Uzaktan Eğitim	193.000	94.677	227.000	240.000	253.000
Bütçe İçi	193.000	94.677	227.000	240.000	253.000
Bütçe Dışı	0	0	0	0	0
Yükseköğretim Kurumları Yaz Okulları	0	0	1.500.000	1.597.000	1.690.000
Bütçe İçi	0	0	1.500.000	1.597.000	1.690.000
Bütçe Dışı	0	0	0	0	0
T O P L A M	189.235.000	90.947.947	220.492.000	238.307.000	244.611.000
Bütçe İçi	189.235.000	90.947.947	220.492.000	238.307.000	244.611.000
Bütçe Dışı	0	0	0	0	0

Faaliyetlere İlişkin Açıklamalar:

Doktora Öğrencilerine Yönelik Burs Hizmetleri

Doktora ve Tıpta Uzmanlık Eğitimi

Yasal dayanağı 2547 sayılı Yükseköğretim Kanunudur. Üniversitemiz doktora eğitiminin, nitelik ve niceliğinin artırılmasına yönelik faaliyetler Öğrenci İşleri Daire Başkanlığı koordinasyonunda enstitüler tarafından yürütülmektedir. Doktora eğitimi üniversitemizin temel eğitimlerinden biri olup nicelik ve nitelik yönünden geliştirilmesi üniversite hedefleri açısından büyük önem taşımaktadır.

Fen ve Mühendislik Bilimleri Öğrencilerinin Uygulamalı Eğitimi

Yasal dayanağı 2547 sayılı Yükseköğretim Kanununun Geçici 74. maddesidir. Üniversitemiz fen ve mühendislik bilimlerinden (7 + 1) ve (3 + 1) sistemini uygulayarak uygulamalı eğitime ağırlık verilecektir. Bu kapsamda eğitimin bir dönemi iş yerlerinde uygulamalı olarak yapılacaktır. Uygulamalı eğitime ilişkin iş, işlem ve süreçler Öğrenci İşleri Daire Başkanlığı koordinasyonunda fen ve mühendislik eğitimi veren birimler tarafından yerine n mezun olduktan sonra çalışma hayatında daha başarılı olmaları için uygulamalı eğitim yapılması üniversite hedefine olumlu katkı sağlayacaktır.

Galatasaray Üniversitesine Bağlı İlk ve Orta Öğretim Hizmetleri

Lisans Öğrencilerine Yönelik Burs Hizmetleri

Yasal dayanağı 2547 sayılı Yükseköğretim Kanunu ve ilgili diğer mevzuat. Üniversitemiz lisans öğrencilerine yönelik yemek ve barınma bursları Sağlık, Kültür ve

Spor Daire Başkanlığı koordinatörlüğünde verilmektedir. Lisans öğrencilerinden ihtiyacı olanlar konuyla ilgili yönerge hükümleri doğrultusunda tespit edilip 450 öğrenciye yemek bursu, 53 öğrenciye barınma bursu sağlanmaktadır. İhtiyacı olan öğrencilere verilen bu burslar maddi anlamda destek sağlayarak üniversite hedefine olumlu katkı yapmaktadır.

Mimar Sinan Güzel Sanatlar Üniversitesi Resim ve Heykel Müzesi Faaliyetleri

OSB Meslek Yüksekokulları Eğitim Desteği

Yabancı Uyruklu Öğrenci Programı Kapsamında Yürütülen Hizmetler

Yükseköğretim Kurumları Açıköğretim

Yükseköğretim Kurumları Bilgi ve Kültürel Kaynaklar ile Sportif Altyapının Geliştirilmesi Hizmetleri

Yasal dayanağı 2547 sayılı Kanun ve 124 sayılı KHK' dır. Üniversite bilgi kaynaklarının güçlendirilmesine yönelik faaliyetler Kütüphane ve Dokümantasyon Daire Başkanlığı tarafından yürütülmektedir. Üniversite kütüphanesi okuma salonu 24 saat hizmet vermektedir. Bu faaliyetler öğrencilerin ve personelin akademik gelişimlerine büyük katkı sağlamakta olup üniversite hedeflerine ulaşmada önem arz etmektedir.

Yükseköğretim Kurumları Birinci Öğretim

Yasal dayanağı 2547 sayılı Kanundur. Üniversite lisans ve ön lisans eğitim birimlerinde birinci öğretim hizmeti ilgili mevzuat çerçevesinde verilmektedir. Bu hizmetin nitelik ve niceliği üniversitenin temel hedeflerinden biri olup büyük önem arz etmektedir.

Yükseköğretim Kurumları İkinci Öğretim

Yasal dayanağı 2547 sayılı ve 3843 sayılı Kanunlardır. Üniversite lisans ve ön lisans eğitim birimlerinden 20 tanesinde, ikinci öğretim hizmeti ilgili mevzuat çerçevesinde verilmektedir. Bu hizmetin nitelik ve niceliği üniversitenin hedeflerinden biri olup büyük önem arz etmektedir.

Yükseköğretim Kurumları Tezsiz Yüksek Lisans

Yasal dayanağı 2547 sayılı Kanunun Ek 27. maddesidir. Üniversite lisansüstü eğitim birimlerinden iki tanesinde ilgili mevzuat çerçevesinde tezsiz yüksek lisans eğitim-öğretim hizmeti verilmektedir. Bu hizmetin nitelik ve niceliği üniversitenin hedeflerinden biri olup büyük önem arz etmektedir.

Yükseköğretim Kurumları Uluslararası Ortak Eğitim ve Öğretim Programı

Yükseköğretim Kurumları Uzaktan Eğitim

2547 sayılı Yükseköğretim Kanununun 44. ve 46. maddeleridir. Üniversitemiz Sosyal Bilimler Enstitüsü ile Uzaktan Eğitim Meslek Yüksekokulunda uzaktan eğitim hizmeti ilgili mevzuat çerçevesinde verilmektedir. Bu hizmetin nitelik ve niceliği üniversitenin hedeflerinden biri olup önem arz etmektedir.

Yükseköğretim Kurumları Yaz Okulları

2547 sayılı Yükseköğretim Kanununun ek 26. maddesidir. Üniversitemiz lisans ve ön lisans eğitim birimlerinde ilgili mevzuat çerçevesinde yaz okulu eğitim hizmeti verilmektedir. Bu hizmetin nitelik ve niceliği üniversitenin hedeflerine katkıda bulunmaktadır.

Alt Program Adı: ÖĞRETİM ELEMANLARINA SAĞLANAN BURS VE DESTEKLER

Gereke ve Açıklamalar

Üniversitemiz öğretim elemanlarının uluslararası tecrübelerinin artırılması için Uluslararası İlişkiler Uygulama Araştırma Merkezi aracılığıyla anlaşma yapılan yurt dışı üniversitelerde değişim programları kapsamında ders verme ve ders alma faaliyetleri yürütülmektedir. Öğretim elemanlarının mesleki gelişimi için yurt içi ve yurt dışı kongre, konferans, seminer vb. akademik faaliyetlere katılım mali imkanlar dahilinde desteklenmektedir. Öğretim elemanlarının mesleki gelişimi amacıyla eğitimcilerin eğitimi faaliyetleri sürdürülmektedir.

Alt Program Hedefi:

Alanında yetkin, araştırmacı, bilgi üreten ve aktaran akademisyenler yetiştirilmesi

Performans Göstergeleri

Performans Göstergesi	Ölçü Birimi	2019	2020 Planlanan	2020 YS Gerç. Tahmini	2021 Hedef	2022 Tahmin	2023 Tahmin
1- SCI, SCI-Expanded, SSCI ve AHCI kapsamındaki dergilerde öğretim elemanı başına düşen yayın sayısı	Sayı	0,48	0,21	0,23	0,5	0,51	0,52

Göstergeye İlişkin Açıklama:

SCI, SCI-Expanded, SSCI ve AHCI kapsamındaki dergilerde yayımlanan yayın sayısının akademik personel artış hızından daha yüksek oranda artırılması amaçlanmaktadır.

Hesaplama Yöntemi:

SCI, SCI-Expanded, SSCI ve AHCI kapsamındaki dergilerde yayımlanan yayın sayısı/ Öğretim elemanı sayısı.

Verinin Kaynağı:

Kütüphane ve Dokümantasyon Daire Başkanlığı, Personel Daire Başkanlığı

Sorumlu İdare:

Performans Göstergesi	Ölçü Birimi	2019	2020 Planlanan	2020 YS Gerç. Tahmini	2021 Hedef	2022 Tahmin	2023 Tahmin
2- Araştırma bursundan yararlanan öğrenci sayısı	Sayı	6	5	11	12	13	14

Göstergeye İlişkin Açıklama:

Hesaplama Yöntemi:

Araştırma bursu alan öğrenci sayıları

Verinin Kaynağı:

Öğrenci İşleri Daire Başkanlığı

Sorumlu İdare:

Performans Göstergesi	Ölçü Birimi	2019	2020 Planlanan	2020 YS Gerç. Tahmini	2021 Hedef	2022 Tahmin	2023 Tahmin
3- YÖK tarafından öncelikli alanlarında sağlanan burslardan yararlanan doktora öğrenci sayısı	Sayı	12	9	20	21	22	23

Göstergeye İlişkin Açıklama:

YÖK tarafından öncelikli alanlarında sağlanan burslardan doktora öğrencilerinin bilgilendirilerek yararlanmaları amaçlanmaktadır.

Hesaplama Yöntemi:

YÖK tarafından öncelikli alanlarında sağlanan burslardan yararlanan doktora öğrencilerinin sayısı

Verinin Kaynağı:

Öğrenci İşleri Daire Başkanlığı

Sorumlu İdare:

Performans Göstergesi	Ölçü Birimi	2019	2020 Planlanan	2020 YS Gerç. Tahmini	2021 Hedef	2022 Tahmin	2023 Tahmin
4- YÖK tarafından sağlanan yurt dışında yabancı dil yeterliliklerinin artırılmasına yönelik burslardan yararlanan sayısı	Sayı	1	1	1	1	1	1

Göstergeye İlişkin Açıklama:

Yurt dışında yabancı dil yeterliliklerinin artırılmasına yönelik burslardan yararlanan doktora öğrenimini tamamlamış öğretim elemanı sayısının artırılması amaçlanmaktadır.

Hesaplama Yöntemi:

YÖK tarafından sağlanan yurt dışında yabancı dil yeterliliklerinin artırılmasına yönelik burslardan yararlananların sayısı

Verinin Kaynağı:

Öğrenci İşleri Daire Başkanlığı

Sorumlu İdare:

Performans Göstergesi	Ölçü Birimi	-1	2020 Planlanan	2020 YS Gerç. Tahmini	2021 Hedef	2022 Tahmin	2023 Tahmin
5- Yükseköğretim Kurulu, Türkiye Bilimler Akademisi ve TÜBİTAK bilim, teşvik ve sanat ödülleri sayısı	Sayı	0	0	0	0	0	0

Göstergeye İlişkin Açıklama:

-

Hesaplama Yöntemi:

Lütfen detay ekranından kaynak ve yayınlama sıklığı bilgilerini giriniz!

Verinin Kaynağı:**Sorumlu İdare:****Alt Program Kapsamında Yürütülecek Faaliyet Maliyetleri**

Faaliyetler	2020 Bütçe	2020 Harcama Haziran	2021 Bütçe	2022 Tahmin	2023 Tahmin
Öğretim Elemanları Yurtdışı Yabancı Dil Bursu Hizmetleri	0	7.000	0	0	0
Bütçe İçi	0	7.000	0	0	0
Bütçe Dışı	0	0	0	0	0
Öğretim Üyesi Yetiştirme Programı ve Yurtdışı Destek Hizmetleri	0	0	0	0	0
Bütçe İçi	0	0	0	0	0
Bütçe Dışı	0	0	0	0	0
T O P L A M	0	7.000	0	0	0
Bütçe İçi	0	7.000	0	0	0
Bütçe Dışı	0	0	0	0	0

Faaliyetlere İlişkin Açıklamalar:**Araştırma Görevlileri Yurtdışı Araştırma Bursu Hizmetleri**

Yasal dayanağı 2547 sayılı Yükseköğretim Kanununun 10. maddesidir. Araştırma görevlileri, yurt dışı araştırma bursu kapsamında araştırma çalışmaları teşvik edilecektir. Yükseköğretim Kurulundan yurt dışı araştırma bursu kazanan araştırma görevlilerinin burs ödemeleri ilgili mevzuat çerçevesinde yapılacaktır. Öğretim elemanlarının yurt dışı tecrübelerinin ve akademik gelişmelerinin artırılmasıyla üniversite hedefine olumlu etki sağlanacaktır.

Öğretim Elemanları Yurtdışı Yabancı Dil Bursu Hizmetleri

Yasal dayanağı 2547 sayılı Yükseköğretim Kanununun 10. maddesidir. Öğretim elemanlarının, yurt dışı yabancı dil bursu kapsamında yabancı dil geliştirme çalışmaları teşvik edilecektir. Yükseköğretim Kurulundan yurt dışı yabancı dil bursu kazanan öğretim elemanlarının burs ödemeleri, ilgili mevzuat çerçevesinde yapılacaktır. Öğretim elemanlarının yabancı dil ve akademik gelişmelerinin artırılmasıyla üniversite hedefine olumlu etki sağlanacaktır.

Öğretim Üyesi Yetiştirme Programı ve Yurtdışı Destek Hizmetleri

Alt Program Adı: YÜKSEKÖĞRETİMDE ÖĞRENCİ YAŞAMI**Gereke ve Açıklamalar**

Üniversitemizde öğrencilerin ders dışı faaliyetlerde bulunmaları amacı ile her yıl Mayıs ayı içerisinde " AKÜ Bilim, Kültür, Sanat ve Spor Şenliği" organizasyonu gerçekleştirilmektedir. Üniversitemiz ve üniversitemizde faaliyet gösteren topluluk ve kulüpler aracılığıyla bilimsel konferans, toplantı, seminer, konser, festival, tiyatro, gezi vb. organizasyonlar gerçekleştirilmektedir. Üniversitemizde öğrencilerimizin yemek ihtiyaçları, başta merkez kampüs içerisinde bulunan merkezi yemekhane olmak üzere tüm eğitim birimlerinde karşılanmaktadır. Ayrıca öğrencilerimiz kampüs içerisinde bulunan kafeler ve eğitim binalarının içinde yer alan kantinlerden de ihtiyaçlarını karşılayabilmektedir. Öğrencilerin barınmalarına yönelik irtifak hakkı sözleşmesi gereği elli öğrenci kampüs alanı içerisinde bulunan yurt hizmetlerinden ücretsiz olarak faydalanmaktadır. Kampüsümüzde öğrencilerimizin faydalanabilecekleri yarı olimpik yüzme havuzu ile futbol, basketbol, voleybol, tenis vb. spor alanları yer almaktadır. Ayrıca öğrencilerimizin kişisel gelişim, bilgi ve becerilerinin geliştirilmesine yönelik çeşitli eğitim ve sertifika programları düzenlenmektedir. Bu kapsamda öğrencilerin beslenme, kültür ve spor alanlarında faaliyetler Sağlık Kültür ve Spor Daire Başkanlığı koordinasyonunda yürütülmektedir.

Alt Program Hedefi:

Yükseköğretim öğrencilerine sunulan beslenme ve barınma hizmetlerinin kalitesinin artırılması; öğrencilerin kişisel ve sosyal gelişimi desteklenerek yaşam kalitesinin yükseltilmesi

Performans Göstergeleri

Performans Göstergesi	Ölçü Birimi	2019	2020 Planlanan	2020 YS Gerç. Tahmini	2021 Hedef	2022 Tahmin	2023 Tahmin
1- Barınma hizmetlerinden yararlanan öğrenci sayısı	Sayı	48	53	53	53	54	54

Göstergeye İlişkin Açıklama: İmkanlar doğrultusunda öğrencilere sağlanan barınma hizmetlerinin artırılması amaçlanmaktadır.
Hesaplama Yöntemi: Barınma hizmetlerinden yararlanan öğrenci sayıları.
Verinin Kaynağı: Sağlık, Kültür ve Spor Daire Başkanlığı
Sorumlu İdare:

Performans Göstergesi	Ölçü Birimi	2019	2020 Planlanan	2020 YS Gerç. Tahmini	2021 Hedef	2022 Tahmin	2023 Tahmin
2- Beslenme hizmetlerinden yararlanan öğrenci sayısı	Sayı	300	33.000	1.500	33.000	33.000	33.000

Göstergeye İlişkin Açıklama: İmkanlar doğrultusunda öğrencilere sağlanan yemek hizmetlerinin artırılması amaçlanmaktadır.
Hesaplama Yöntemi: Yemek hizmetinden yararlanan öğrenci sayısı.
Verinin Kaynağı: Sağlık, Kültür ve Spor Daire Başkanlığı
Sorumlu İdare:

Performans Göstergesi	Ölçü Birimi	2019	2020 Planlanan	2020 YS Gerç. Tahmini	2021 Hedef	2022 Tahmin	2023 Tahmin
3- Öğrenci başına düşen sosyal donatı alanı	Metrekare	0,4	0,42	0,5	0,45	0,5	0,5

Göstergeye İlişkin Açıklama: İmkanlar doğrultusunda öğrencilerin kullanımına sunulan sosyal donatı alanlarının artırılması amaçlanmaktadır.
Hesaplama Yöntemi: Üniversitemize ait sosyal donatı alanı (m2) / Toplam öğrenci sayısı
Verinin Kaynağı: Öğrenci İşleri Daire Başkanlığı, Yapı İşleri Teknik Daire Başkanlığı, Sağlık, Kültür ve Spor Daire Başkanlığı
Sorumlu İdare:

Performans Göstergesi	Ölçü Birimi	2019	2020 Planlanan	2020 YS Gerç. Tahmini	2021 Hedef	2022 Tahmin	2023 Tahmin
4- Öğrenci kulüp ve topluluk sayısı	Sayı	76	80	76	80	85	85

Göstergeye İlişkin Açıklama: İmkanlar doğrultusunda öğrenci kulüp ve topluluklarına sağlanan desteklerin artırılarak yeni öğrenci kulüp ve topluluklarının kurulmasının teşvik edilmesi amaçlanmaktadır.
Hesaplama Yöntemi: Faaliyet gösteren kulüp ve topluluk sayısı.
Verinin Kaynağı: Sağlık, Kültür ve Spor Daire Başkanlığı
Sorumlu İdare:

Performans Göstergesi	Ölçü Birimi	2019	2020 Planlanan	2020 YS Gerç. Tahmini	2021 Hedef	2022 Tahmin	2023 Tahmin
5- Sosyal, kültürel ve sportif faaliyet sayısı	Sayı	421	500	470	500	550	600

Göstergeye İlişkin Açıklama: Sosyal, kültürel ve sportif faaliyet sayısının artırılması amaçlanmaktadır.
Hesaplama Yöntemi: Yıl içinde gerçekleştirilen toplam sosyal, kültürel ve sportif faaliyet sayısı.
Verinin Kaynağı: Sağlık, Kültür ve Spor Daire Başkanlığı
Sorumlu İdare:

Performans Göstergesi	Ölçü Birimi	2019	2020 Planlanan	2020 YS Gerç. Tahmini	2021 Hedef	2022 Tahmin	2023 Tahmin
6- Yükseköğretimde öğrenci başına barınma harcaması	TL	1	0	0	0	0	0

Göstergeye İlişkin Açıklama: Üniversitemizde barınma harcaması bulunmamaktadır.
Hesaplama Yöntemi: Toplam barınma harcaması / Toplam öğrenci sayısı
Verinin Kaynağı: Sağlık, Kültür ve Spor Daire Başkanlığı
Sorumlu İdare:

Performans Göstergesi	Ölçü Birimi	2019	2020 Planlanan	2020 YS Gerç. Tahmini	2021 Hedef	2022 Tahmin	2023 Tahmin
7- Yükseköğretimde öğrenci başına beslenme harcaması	TL	1	0	0	0	0	0

Göstergeye İlişkin Açıklama:
Hesaplama Yöntemi:
Verinin Kaynağı:
Sorumlu İdare:

Veriler Sağlık Kültür ve Spor Daire Başkanlığından alınacaktır.
 Öğrencilerin beslenmelerine ilişkin yapılan toplam harcamanın toplam öğrenci sayısına bölünmesi ile bulunacaktır.
 Üniversite bütçesi.

Performans Göstergesi	Ölçü Birimi	2019	2020 Planlanan	2020 YS Gerç. Tahmini	2021 Hedef	2022 Tahmin	2023 Tahmin
8- Yükseköğretimde öğrenci yaşamından memnuniyet oranı	Oran	63	70	65	70	70	70

Göstergeye İlişkin Açıklama:
Hesaplama Yöntemi:
Verinin Kaynağı:
Sorumlu İdare:

Anketlerde düşük olan alanlarda iyileştirmeler yapılarak öğrenci memnuniyet oranının artırılması amaçlanmaktadır.
 Öğrencilere yapılacak memnuniyet anketi.
 Kalite Koordinatörlüğü

Performans Göstergesi	Ölçü Birimi	2019	2020 Planlanan	2020 YS Gerç. Tahmini	2021 Hedef	2022 Tahmin	2023 Tahmin
9- Yükseköğretimde öğrencilere sunulan sağlık hizmetinden yararlanan öğrenci sayısının toplam öğrenci sayısına oranı	Oran	1	0	0	0	0	0

Göstergeye İlişkin Açıklama:
Hesaplama Yöntemi:
Verinin Kaynağı:
Sorumlu İdare:

Üniversitemizde Mediko Sosyal Biriminde görev yapan sağlık çalışanı bulunmamaktadır.
 Sağlık hizmetinden yararlanan öğrenci sayısı / Toplam öğrenci sayısı
 Sağlık, Kültür ve Spor Daire Başkanlığı

Alt Program Kapsamında Yürütülecek Faaliyet Maliyetleri

Faaliyetler	2020 Bütçe	2020 Harcama Haziran	2021 Bütçe	2022 Tahmin	2023 Tahmin
Yükseköğretimde Beslenme Hizmetleri	2.554.000	0	2.808.000	2.989.000	3.166.000
Bütçe İçi	2.554.000	0	2.808.000	2.989.000	3.166.000
Bütçe Dışı	0	0	0	0	0
Yükseköğretimde Kültür ve Spor Hizmetleri	97.000	21.441	107.000	113.000	119.000
Bütçe İçi	97.000	21.441	107.000	113.000	119.000
Bütçe Dışı	0	0	0	0	0
Yükseköğretimde Öğrenci Yaşamına İlişkin Diğer Hizmetler	8.574.000	3.556.956	10.266.000	10.983.000	11.657.000
Bütçe İçi	8.574.000	3.556.956	10.266.000	10.983.000	11.657.000
Bütçe Dışı	0	0	0	0	0
Yükseköğretimde Sağlık Hizmetleri	7.000	0	8.000	9.000	10.000
Bütçe İçi	7.000	0	8.000	9.000	10.000
Bütçe Dışı	0	0	0	0	0
T O P L A M	11.232.000	3.578.398	13.189.000	14.094.000	14.952.000
Bütçe İçi	11.232.000	3.578.398	13.189.000	14.094.000	14.952.000
Bütçe Dışı	0	0	0	0	0

Faaliyetlere İlişkin Açıklamalar:

Yükseköğretimde Barınma Hizmetleri

2547 sayılı Yükseköğretim Kanununun ek 46. maddesidir. Üniversitemizde barınma hizmeti bulunmamaktadır.

Yükseköğretimde Beslenme Hizmetleri

2547 sayılı Yükseköğretim Kanununun ek 46. maddesidir. Üniversitemiz öğrencilerinin öğle yemeği hizmeti ile memurların öğle yemeği hizmetleri Sağlık, Kültür ve Spor Daire Başkanlığı tarafından ilgili mevzuat çerçevesinde merkezde merkezi yemekhane, diğer birimlerde ise birim yemekhanelerinde mal alımı suretiyle yürütülmektedir. Yemek hizmetleri nitelik ve niceliği öğrenci ve çalışan memnuniyeti açısından önem arz etmekte olup, bu hizmetler üniversite hedeflerine katkı sağlamaktadır.

Yükseköğretimde Kültür ve Spor Hizmetleri

2547 sayılı Yükseköğretim Kanununun ek 46. maddesidir. Üniversitemiz öğrencilerinin kültür ve spor hizmetleri Sağlık, Kültür ve Spor Daire Başkanlığı tarafından ilgili mevzuat çerçevesinde yürütülmektedir. Öğrencilerin sosyal ve kültürel gelişimleri açısından önemli olup üniversite hedeflerine katkı sağlamaktadır.

Yükseköğretimde Öğrenci Yaşamına İlişkin Diğer Hizmetler

2547 sayılı Yükseköğretim Kanununun ek 46. maddesidir. Üniversite öğrencilerinin kampüs yaşamına yönelik diğer hizmetleri Sağlık, Kültür ve Spor Daire Başkanlığı tarafından ilgili mevzuat çerçevesinde yürütülmektedir. Öğrencilerin kampüs yaşamındaki memnuniyeti üniversite hedeflerine katkı sağlamaktadır.

Yükseköğretimde Sağlık Hizmetleri

FAALİYET MALİYETLERİ TABLOSU

İdare Adı	AFYON KOCATEPE ÜNİVERSİTESİ
Program Adı	ARAŞTIRMA, GELİŞTİRME VE YENİLİK
Alt Program Adı	YÜKSEKÖĞRETİMDE BİLİMSEL ARAŞTIRMA VE GELİŞTİRME
Alt Program Hedefi	Yükseköğretim kurumlarında inovasyon amaçlı bilimsel çalışmaların arttırılması
Faaliyet Adı	Yükseköğretim Kurumlarının Bilimsel Araştırma Projeleri

Açıklama Temel yasal dayanağı 2547 sayılı Kanununun 12. maddesidir. Üniversitenin bilimsel araştırma projeleri, Bilimsel Araştırma Projeleri Koordinatörlüğü bünyesinde bütçe imkanları dahilinde ve üniversitenin öncelikli alanlarında yürütülür. Bu kapsamda proje yürütücüsü proje şartlarına uygun olarak projeyi tamamlayarak BAP Komisyonuna sunar ve komisyon karara bağlar. Tamamlanan projelerin sonuç raporunun bir nüshası Kütüphane ve Dokümantasyon Daire Başkanlığına gönderilerek kullanıcılarının hizmetine sunulur. Ulusal ve uluslararası kurum ve kuruluşlarca finanse edilen projeler BAP Koordinatörlüğü sekretaryasında proje sözleşmesine uygun olarak yürütülerek tamamlanır. Araştırma projelerinin sonuçları üniversite hedeflerine büyük katkı sunmaktadır.

EKONOMİK KOD	2020 Bütçe	2020 Harcama (Haziran)	2021 Bütçe	2022 Tahmin	2023 Tahmin
<i>Personel Giderleri</i>					
<i>Sosyal Güvenlik Kurumuna Devlet Primi Giderleri</i>					
<i>Mal ve Hizmet Alım Giderleri</i>	791.000		870.000	926.000	981.000
<i>Faiz Giderleri</i>					
<i>Cari Transferler</i>					
<i>Sermaye Giderleri</i>					
<i>Sermaye Transferleri</i>					
<i>Borç Verme</i>					
BÜTÇE İÇİ TOPLAM KAYNAK	791.000		870.000	926.000	981.000
<i>Döner Sermaye</i>					
<i>Özel Hesap</i>					
<i>Diğer Bütçe Dışı Kaynak</i>					
BÜTÇE DIŞI TOPLAM KAYNAK					
FAALİYET MALİYETİ TOPLAMI	791.000		870.000	926.000	981.000

FAALİYET MALİYETLERİ TABLOSU

İdare Adı	AFYON KOCATEPE ÜNİVERSİTESİ
Program Adı	YÜKSEKÖĞRETİM
Alt Program Adı	ÖN LİSANS EĞİTİMİ, LİSANS EĞİTİMİ VE LİSANSÜSTÜ EĞİTİM
Alt Program Hedefi	Mesleki yeterlilik sahibi ve gelişime açık mezunlar yetiştirilmesi
Faaliyet Adı	Doktora ve Tıpta Uzmanlık Eğitimi

Açıklama Yasal dayanağı 2547 sayılı Yükseköğretim Kanunudur. Üniversitemiz doktora eğitiminin, nitelik ve niceliğinin artırılmasına yönelik faaliyetler Öğrenci İşleri Daire Başkanlığı koordinasyonunda enstitüler tarafından yürütülmektedir. Doktora eğitimi üniversitenin temel eğitimlerinden biri olup nicelik ve nitelik yönünden geliştirilmesi üniversite hedefleri açısından büyük önem taşımaktadır.

EKONOMİK KOD	2020 Bütçe	2020 Harcama (Haziran)	2021 Bütçe	2022 Tahmin	2023 Tahmin
<i>Personel Giderleri</i>	9.203.000	4.701.850	9.961.000	10.659.000	11.368.000
<i>Sosyal Güvenlik Kurumuna Devlet Primi Giderleri</i>	505.000	211.711	540.000	581.000	617.000
<i>Mal ve Hizmet Alım Giderleri</i>	80.000	26.454	87.000	92.000	96.000
<i>Faiz Giderleri</i>					
<i>Cari Transferler</i>					
<i>Sermaye Giderleri</i>					
<i>Sermaye Transferleri</i>					
<i>Borç Verme</i>					
BÜTÇE İÇİ TOPLAM KAYNAK	9.788.000	4.940.016	10.588.000	11.332.000	12.081.000
<i>Döner Sermaye</i>					
<i>Özel Hesap</i>					
<i>Diğer Bütçe Dışı Kaynak</i>					
BÜTÇE DIŞI TOPLAM KAYNAK					
FAALİYET MALİYETİ TOPLAMI	9.788.000	4.940.016	10.588.000	11.332.000	12.081.000

FAALİYET MALİYETLERİ TABLOSU

İdare Adı	AFYON KOCATEPE ÜNİVERSİTESİ
Program Adı	YÜKSEKÖĞRETİM
Alt Program Adı	ÖN LİSANS EĞİTİMİ, LİSANS EĞİTİMİ VE LİSANSÜSTÜ EĞİTİM
Alt Program Hedefi	Mesleki yeterlilik sahibi ve gelişime açık mezunlar yetiştirilmesi
Faaliyet Adı	Fen ve Mühendislik Bilimleri Öğrencilerinin Uygulamalı Eğitimi

Açıklama

Yasal dayanağı 2547 sayılı Yükseköğretim Kanununun Geçici 74. maddesidir. Üniversitemiz fen ve mühendislik bilimlerinden (7 + 1) ve (3 + 1) sistemini uygulayarak uygulamalı eğitime ağırlık verilecektir. Bu kapsamda eğitimin bir dönemi iş yerlerinde uygulamalı olarak yapılacaktır. Uygulamalı eğitime ilişkin iş, işlem ve süreçler Öğrenci İşleri Daire Başkanlığı koordinasyonunda fen ve mühendislik eğitimi veren birimler tarafından yerine n mezun olduktan sonra çalışma hayatında daha başarılı olmaları için uygulamalı eğitim yapılması üniversite hedefine olumlu katkı sağlayacaktır.

EKONOMİK KOD	2020 Bütçe	2020 Harcama (Haziran)	2021 Bütçe	2022 Tahmin	2023 Tahmin
<i>Personel Giderleri</i>					
<i>Sosyal Güvenlik Kurumuna Devlet Primi Giderleri</i>					
<i>Mal ve Hizmet Alım Giderleri</i>					
<i>Faiz Giderleri</i>					
<i>Cari Transferler</i>		806.885			
<i>Sermaye Giderleri</i>					
<i>Sermaye Transferleri</i>					
<i>Borç Verme</i>					
BÜTÇE İÇİ TOPLAM KAYNAK		806.885			
<i>Döner Sermaye</i>					
<i>Özel Hesap</i>					
<i>Diğer Bütçe Dışı Kaynak</i>					
BÜTÇE DIŞI TOPLAM KAYNAK					
FAALİYET MALİYETİ TOPLAMI		806.885			

FAALİYET MALİYETLERİ TABLOSU

İdare Adı	AFYON KOCATEPE ÜNİVERSİTESİ
Program Adı	YÜKSEKÖĞRETİM
Alt Program Adı	ÖN LİSANS EĞİTİMİ, LİSANS EĞİTİMİ VE LİSANSÜSTÜ EĞİTİM
Alt Program Hedefi	Mesleki yeterlilik sahibi ve gelişime açık mezunlar yetiştirilmesi
Faaliyet Adı	Yükseköğretim Kurumları Bilgi ve Kültürel Kaynaklar ile Sportif Altyapının Geliştirilmesi Hizmetleri

Açıklama Yasal dayanağı 2547 sayılı Kanun ve 124 sayılı KHK' dir. Üniversite bilgi kaynaklarının güçlendirilmesine yönelik faaliyetler Kütüphane ve Dokümantasyon Daire Başkanlığı tarafından yürütülmektedir. Üniversite kütüphanesi okuma salonu 24 saat hizmet vermektedir. Bu faaliyetler öğrencilerin ve personelin akademik gelişimlerine büyük katkı sağlamakta olup üniversite hedeflerine ulaşmada önem arz etmektedir.

EKONOMİK KOD	2020 Bütçe	2020 Harcama (Haziran)	2021 Bütçe	2022 Tahmin	2023 Tahmin
<i>Personel Giderleri</i>	657.000	601.520	720.000	772.000	820.000
<i>Sosyal Güvenlik Kurumuna Devlet Primi Giderleri</i>	129.000	101.957	138.000	148.000	158.000
<i>Mal ve Hizmet Alım Giderleri</i>	10.000		11.000	12.000	13.000
<i>Faiz Giderleri</i>					
<i>Cari Transferler</i>					
<i>Sermaye Giderleri</i>	1.500.000		1.400.000	2.440.000	2.650.000
<i>Sermaye Transferleri</i>					
<i>Borç Verme</i>					
BÜTÇE İÇİ TOPLAM KAYNAK	2.296.000	703.477	2.269.000	3.372.000	3.641.000
<i>Döner Sermaye</i>					
<i>Özel Hesap</i>					
<i>Diğer Bütçe Dışı Kaynak</i>					
BÜTÇE DIŞI TOPLAM KAYNAK					
FAALİYET MALİYETİ TOPLAMI	2.296.000	703.477	2.269.000	3.372.000	3.641.000

FAALİYET MALİYETLERİ TABLOSU

İdare Adı	AFYON KOCATEPE ÜNİVERSİTESİ
Program Adı	YÜKSEKÖĞRETİM
Alt Program Adı	ÖN LİSANS EĞİTİMİ, LİSANS EĞİTİMİ VE LİSANSÜSTÜ EĞİTİM
Alt Program Hedefi	Mesleki yeterlilik sahibi ve gelişime açık mezunlar yetiştirilmesi
Faaliyet Adı	Yükseköğretim Kurumları Birinci Öğretim
Açıklama	Yasal dayanağı 2547 sayılı Kanundur. Üniversite lisans ve ön lisans eğitim birimlerinde birinci öğretim hizmeti ilgili mevzuat çerçevesinde verilmektedir. Bu hizmetin nitelik ve niceliği üniversitenin temel hedeflerinden biri olup büyük önem arz etmektedir.

EKONOMİK KOD	2020 Bütçe	2020 Harcama (Haziran)	2021 Bütçe	2022 Tahmin	2023 Tahmin
<i>Personel Giderleri</i>	140.529.000	68.937.772	154.271.000	165.854.000	175.990.000
<i>Sosyal Güvenlik Kurumuna Devlet Primi Giderleri</i>	22.697.000	11.174.464	24.917.000	26.777.000	28.423.000
<i>Mal ve Hizmet Alım Giderleri</i>	3.155.000	1.099.549	3.581.000	3.812.000	4.040.000
<i>Faiz Giderleri</i>					
<i>Cari Transferler</i>					
<i>Sermaye Giderleri</i>	901.000	303.046	12.500.000	14.000.000	6.502.000
<i>Sermaye Transferleri</i>					
<i>Borç Verme</i>					
BÜTÇE İÇİ TOPLAM KAYNAK	167.282.000	81.514.831	195.269.000	210.443.000	214.955.000
<i>Döner Sermaye</i>					
<i>Özel Hesap</i>					
<i>Diğer Bütçe Dışı Kaynak</i>					
BÜTÇE DIŞI TOPLAM KAYNAK					
FAALİYET MALİYETİ TOPLAMI	167.282.000	81.514.831	195.269.000	210.443.000	214.955.000

FAALİYET MALİYETLERİ TABLOSU

İdare Adı	AFYON KOCATEPE ÜNİVERSİTESİ
Program Adı	YÜKSEKÖĞRETİM
Alt Program Adı	ÖN LİSANS EĞİTİMİ, LİSANS EĞİTİMİ VE LİSANSÜSTÜ EĞİTİM
Alt Program Hedefi	Mesleki yeterlilik sahibi ve gelişime açık mezunlar yetiştirilmesi
Faaliyet Adı	Yükseköğretim Kurumları İkinci Öğretim

Açıklama Yasal dayanağı 2547 sayılı ve 3843 sayılı Kanunlardır. Üniversite lisans ve ön lisans eğitim birimlerinden 20 tanesinde, ikinci öğretim hizmeti ilgili mevzuat çerçevesinde verilmektedir. Bu hizmetin nitelik ve niceliği üniversitenin hedeflerinden biri olup büyük önem arz etmektedir.

EKONOMİK KOD	2020 Bütçe	2020 Harcama (Haziran)	2021 Bütçe	2022 Tahmin	2023 Tahmin
<i>Personel Giderleri</i>	6.688.000	1.723.701	7.354.000	7.827.000	8.289.000
<i>Sosyal Güvenlik Kurumuna Devlet Primi Giderleri</i>	1.000		1.000	1.000	1.000
<i>Mal ve Hizmet Alım Giderleri</i>	2.867.000	640.341	3.152.000	3.355.000	3.553.000
<i>Faiz Giderleri</i>					
<i>Cari Transferler</i>					
<i>Sermaye Giderleri</i>					
<i>Sermaye Transferleri</i>					
<i>Borç Verme</i>					
BÜTÇE İÇİ TOPLAM KAYNAK	9.556.000	2.364.042	10.507.000	11.183.000	11.843.000
<i>Döner Sermaye</i>					
<i>Özel Hesap</i>					
<i>Diğer Bütçe Dışı Kaynak</i>					
BÜTÇE DIŞI TOPLAM KAYNAK					
FAALİYET MALİYETİ TOPLAMI	9.556.000	2.364.042	10.507.000	11.183.000	11.843.000

FAALİYET MALİYETLERİ TABLOSU

İdare Adı	AFYON KOCATEPE ÜNİVERSİTESİ
Program Adı	YÜKSEKÖĞRETİM
Alt Program Adı	ÖN LİSANS EĞİTİMİ, LİSANS EĞİTİMİ VE LİSANSÜSTÜ EĞİTİM
Alt Program Hedefi	Mesleki yeterlilik sahibi ve gelişime açık mezunlar yetiştirilmesi
Faaliyet Adı	Yükseköğretim Kurumları Tezsiz Yüksek Lisans
Açıklama	Yasal dayanağı 2547 sayılı Kanunun Ek 27. maddesidir. Üniversite lisansüstü eğitim birimlerinden iki tanesinde ilgili mevzuat çerçevesinde tezsiz yüksek lisans eğitim-öğretim hizmeti verilmektedir. Bu hizmetin nitelik ve niceliği üniversitenin hedeflerinden biri olup büyük önem arz etmektedir.

EKONOMİK KOD	2020 Bütçe	2020 Harcama (Haziran)	2021 Bütçe	2022 Tahmin	2023 Tahmin
<i>Personel Giderleri</i>	120.000	196.119	132.000	140.000	148.000
<i>Sosyal Güvenlik Kurumuna Devlet Primi Giderleri</i>					
<i>Mal ve Hizmet Alım Giderleri</i>					
<i>Faiz Giderleri</i>					
<i>Cari Transferler</i>					
<i>Sermaye Giderleri</i>					
<i>Sermaye Transferleri</i>					
<i>Borç Verme</i>					
BÜTÇE İÇİ TOPLAM KAYNAK	120.000	196.119	132.000	140.000	148.000
<i>Döner Sermaye</i>					
<i>Özel Hesap</i>					
<i>Diğer Bütçe Dışı Kaynak</i>					
BÜTÇE DIŞI TOPLAM KAYNAK					
FAALİYET MALİYETİ TOPLAMI	120.000	196.119	132.000	140.000	148.000

FAALİYET MALİYETLERİ TABLOSU

İdare Adı	AFYON KOCATEPE ÜNİVERSİTESİ
Program Adı	YÜKSEKÖĞRETİM
Alt Program Adı	ÖN LİSANS EĞİTİMİ, LİSANS EĞİTİMİ VE LİSANSÜSTÜ EĞİTİM
Alt Program Hedefi	Mesleki yeterlilik sahibi ve gelişime açık mezunlar yetiştirilmesi
Faaliyet Adı	Yükseköğretim Kurumları Uzaktan Eğitim
Açıklama	2547 sayılı Yükseköğretim Kanununun 44. ve 46. maddeleridir. Üniversitemiz Sosyal Bilimler Enstitüsü ile Uzaktan Eğitim Meslek Yüksekokulunda uzaktan eğitim hizmeti ilgili mevzuat çerçevesinde verilmektedir. Bu hizmetin nitelik ve niceliği üniversitenin hedeflerinden biri olup önem arz etmektedir.

EKONOMİK KOD	2020 Bütçe	2020 Harcama (Haziran)	2021 Bütçe	2022 Tahmin	2023 Tahmin
<i>Personel Giderleri</i>	131.000	94.677	159.000	168.000	177.000
<i>Sosyal Güvenlik Kurumuna Devlet Primi Giderleri</i>					
<i>Mal ve Hizmet Alım Giderleri</i>	62.000		68.000	72.000	76.000
<i>Faiz Giderleri</i>					
<i>Cari Transferler</i>					
<i>Sermaye Giderleri</i>					
<i>Sermaye Transferleri</i>					
<i>Borç Verme</i>					
BÜTÇE İÇİ TOPLAM KAYNAK	193.000	94.677	227.000	240.000	253.000
<i>Döner Sermaye</i>					
<i>Özel Hesap</i>					
<i>Diğer Bütçe Dışı Kaynak</i>					
BÜTÇE DIŞI TOPLAM KAYNAK					
FAALİYET MALİYETİ TOPLAMI	193.000	94.677	227.000	240.000	253.000

FAALİYET MALİYETLERİ TABLOSU

İdare Adı	AFYON KOCATEPE ÜNİVERSİTESİ
Program Adı	YÜKSEKÖĞRETİM
Alt Program Adı	ÖN LİSANS EĞİTİMİ, LİSANS EĞİTİMİ VE LİSANSÜSTÜ EĞİTİM
Alt Program Hedefi	Mesleki yeterlilik sahibi ve gelişime açık mezunlar yetiştirilmesi
Faaliyet Adı	Yükseköğretim Kurumları Yaz Okulları
Açıklama	2547 sayılı Yükseköğretim Kanununun ek 26. maddesidir. Üniversitemiz lisans ve ön lisans eğitim birimlerinde ilgili mevzuat çerçevesinde yaz okulu eğitim hizmeti verilmektedir. Bu hizmetin nitelik ve niceliği üniversitenin hedeflerine katkıda bulunmaktadır.

EKONOMİK KOD	2020 Bütçe	2020 Harcama (Haziran)	2021 Bütçe	2022 Tahmin	2023 Tahmin
<i>Personel Giderleri</i>			1.050.000	1.118.000	1.183.000
<i>Sosyal Güvenlik Kurumuna Devlet Primi Giderleri</i>					
<i>Mal ve Hizmet Alım Giderleri</i>			450.000	479.000	507.000
<i>Faiz Giderleri</i>					
<i>Cari Transferler</i>					
<i>Sermaye Giderleri</i>					
<i>Sermaye Transferleri</i>					
<i>Borç Verme</i>					
BÜTÇE İÇİ TOPLAM KAYNAK			1.500.000	1.597.000	1.690.000
<i>Döner Sermaye</i>					
<i>Özel Hesap</i>					
<i>Diğer Bütçe Dışı Kaynak</i>					
BÜTÇE DIŞI TOPLAM KAYNAK					
FAALİYET MALİYETİ TOPLAMI			1.500.000	1.597.000	1.690.000

FAALİYET MALİYETLERİ TABLOSU

İdare Adı	AFYON KOCATEPE ÜNİVERSİTESİ
Program Adı	YÜKSEKÖĞRETİM
Alt Program Adı	YÜKSEKÖĞRETİMDE ÖĞRENCİ YAŞAMI
Alt Program Hedefi	Yükseköğretim öğrencilerine sunulan beslenme ve barınma hizmetlerinin kalitesinin artırılması; öğrencilerin kişisel ve sosyal gelişimi desteklenerek yaşam kalitesinin yükseltilmesi
Faaliyet Adı	Yükseköğretimde Beslenme Hizmetleri
Açıklama	2547 sayılı Yükseköğretim Kanununun ek 46. maddesidir. Üniversitemiz öğrencilerinin öğle yemeği hizmeti ile memurların öğle yemeği hizmetleri Sağlık, Kültür ve Spor Daire Başkanlığı tarafından ilgili mevzuat çerçevesinde merkezde merkezi yemekhane, diğer birimlerde ise birim yemekhanelerinde mal alımı suretiyle yürütülmektedir. Yemek hizmetleri nitelik ve niceliği öğrenci ve çalışan memnuniyeti açısından önem arz etmekte olup, bu hizmetler üniversite hedeflerine katkı sağlamaktadır.

EKONOMİK KOD	2020 Bütçe	2020 Harcama (Haziran)	2021 Bütçe	2022 Tahmin	2023 Tahmin
<i>Personel Giderleri</i>					
<i>Sosyal Güvenlik Kurumuna Devlet Primi Giderleri</i>					
<i>Mal ve Hizmet Alım Giderleri</i>	2.554.000		2.808.000	2.989.000	3.166.000
<i>Faiz Giderleri</i>					
<i>Cari Transferler</i>					
<i>Sermaye Giderleri</i>					
<i>Sermaye Transferleri</i>					
<i>Borç Verme</i>					
BÜTÇE İÇİ TOPLAM KAYNAK	2.554.000		2.808.000	2.989.000	3.166.000
<i>Döner Sermaye</i>					
<i>Özel Hesap</i>					
<i>Diğer Bütçe Dışı Kaynak</i>					
BÜTÇE DIŞI TOPLAM KAYNAK					
FAALİYET MALİYETİ TOPLAMI	2.554.000		2.808.000	2.989.000	3.166.000

FAALİYET MALİYETLERİ TABLOSU

İdare Adı	AFYON KOCATEPE ÜNİVERSİTESİ
Program Adı	YÜKSEKÖĞRETİM
Alt Program Adı	YÜKSEKÖĞRETİMDE ÖĞRENCİ YAŞAMI
Alt Program Hedefi	Yükseköğretim öğrencilerine sunulan beslenme ve barınma hizmetlerinin kalitesinin artırılması; öğrencilerin kişisel ve sosyal gelişimi desteklenerek yaşam kalitesinin yükseltilmesi
Faaliyet Adı	Yükseköğretimde Kültür ve Spor Hizmetleri
Açıklama	2547 sayılı Yükseköğretim Kanununun ek 46 . maddesidir. Üniversitemiz öğrencilerinin kültür ve spor hizmetleri Sağlık, Kültür ve Spor Daire Başkanlığı tarafından ilgili mevzuat çerçevesinde yürütülmektedir. Öğrencilerin sosyal ve kültürel gelişimleri açısından önemli olup üniversite hedeflerine katkı sağlamaktadır.

EKONOMİK KOD	2020 Bütçe	2020 Harcama (Haziran)	2021 Bütçe	2022 Tahmin	2023 Tahmin
<i>Personel Giderleri</i>					
<i>Sosyal Güvenlik Kurumuna Devlet Primi Giderleri</i>					
<i>Mal ve Hizmet Alım Giderleri</i>	97.000	21.441	107.000	113.000	119.000
<i>Faiz Giderleri</i>					
<i>Cari Transferler</i>					
<i>Sermaye Giderleri</i>					
<i>Sermaye Transferleri</i>					
<i>Borç Verme</i>					
BÜTÇE İÇİ TOPLAM KAYNAK	97.000	21.441	107.000	113.000	119.000
<i>Döner Sermaye</i>					
<i>Özel Hesap</i>					
<i>Diğer Bütçe Dışı Kaynak</i>					
BÜTÇE DIŞI TOPLAM KAYNAK					
FAALİYET MALİYETİ TOPLAMI	97.000	21.441	107.000	113.000	119.000

FAALİYET MALİYETLERİ TABLOSU

İdare Adı	AFYON KOCATEPE ÜNİVERSİTESİ
Program Adı	YÜKSEKÖĞRETİM
Alt Program Adı	YÜKSEKÖĞRETİMDE ÖĞRENCİ YAŞAMI
Alt Program Hedefi	Yükseköğretim öğrencilerine sunulan beslenme ve barınma hizmetlerinin kalitesinin artırılması; öğrencilerin kişisel ve sosyal gelişimi desteklenerek yaşam kalitesinin yükseltilmesi
Faaliyet Adı	Yükseköğretimde Öğrenci Yaşamına İlişkin Diğer Hizmetler
Açıklama	2547 sayılı Yükseköğretim Kanununun ek 46. maddesidir. Üniversite öğrencilerinin kampüs yaşamına yönelik diğer hizmetleri Sağlık, Kültür ve Spor Daire Başkanlığı tarafından ilgili mevzuat çerçevesinde yürütülmektedir. Öğrencilerin kampüs yaşamındaki memnuniyeti üniversite hedeflerine katkı sağlamaktadır.

EKONOMİK KOD	2020 Bütçe	2020 Harcama (Haziran)	2021 Bütçe	2022 Tahmin	2023 Tahmin
<i>Personel Giderleri</i>	7.073.000	3.149.984	8.457.000	9.051.000	9.605.000
<i>Sosyal Güvenlik Kurumuna Devlet Primi Giderleri</i>	1.118.000	394.884	1.388.000	1.484.000	1.577.000
<i>Mal ve Hizmet Alım Giderleri</i>	383.000	12.088	421.000	448.000	475.000
<i>Faiz Giderleri</i>					
<i>Cari Transferler</i>					
<i>Sermaye Giderleri</i>					
<i>Sermaye Transferleri</i>					
<i>Borç Verme</i>					
BÜTÇE İÇİ TOPLAM KAYNAK	8.574.000	3.556.956	10.266.000	10.983.000	11.657.000
<i>Döner Sermaye</i>					
<i>Özel Hesap</i>					
<i>Diğer Bütçe Dışı Kaynak</i>					
BÜTÇE DIŞI TOPLAM KAYNAK					
FAALİYET MALİYETİ TOPLAMI	8.574.000	3.556.956	10.266.000	10.983.000	11.657.000

FAALİYET MALİYETLERİ TABLOSU

İdare Adı	AFYON KOCATEPE ÜNİVERSİTESİ
Program Adı	YÜKSEKÖĞRETİM
Alt Program Adı	YÜKSEKÖĞRETİMDE ÖĞRENCİ YAŞAMI
Alt Program Hedefi	Yükseköğretim öğrencilerine sunulan beslenme ve barınma hizmetlerinin kalitesinin artırılması; öğrencilerin kişisel ve sosyal gelişimi desteklenerek yaşam kalitesinin yükseltilmesi
Faaliyet Adı	Yükseköğretimde Sağlık Hizmetleri

Açıklama

EKONOMİK KOD	2020 Bütçe	2020 Harcama (Haziran)	2021 Bütçe	2022 Tahmin	2023 Tahmin
<i>Personel Giderleri</i>					
<i>Sosyal Güvenlik Kurumuna Devlet Primi Giderleri</i>					
<i>Mal ve Hizmet Alım Giderleri</i>	7.000		8.000	9.000	10.000
<i>Faiz Giderleri</i>					
<i>Cari Transferler</i>					
<i>Sermaye Giderleri</i>					
<i>Sermaye Transferleri</i>					
<i>Borç Verme</i>					
BÜTÇE İÇİ TOPLAM KAYNAK	7.000		8.000	9.000	10.000
<i>Döner Sermaye</i>					
<i>Özel Hesap</i>					
<i>Diğer Bütçe Dışı Kaynak</i>					
BÜTÇE DIŞI TOPLAM KAYNAK					
FAALİYET MALİYETİ TOPLAMI	7.000		8.000	9.000	10.000

FAALİYET MALİYETLERİ TABLOSU

İdare Adı	AFYON KOCATEPE ÜNİVERSİTESİ
Program Adı	YÖNETİM VE DESTEK PROGRAMI
Alt Program Adı	TEFTİŞ, DENETİM VE DANIŞMANLIK HİZMETLERİ
Alt Program Hedefi	
Faaliyet Adı	Hukuki Danışmanlık ve Muhakemat Hizmetleri

Açıklama

Yasal dayanağı 659 sayılı Kanun Hükmünde Kararnamedir. Üniversitenin taraf olduğu adli ve idari davalarda, tahkim yargılamasında, icra işlemlerinde ve yargıya intikal eden diğer her türlü hukuki uyuşmazlıklarda temsil edilmesi; hizmet satın alma yoluyla temsil ettirilecek dava ve icra takipleri ve tahkim ile ilgili işlemlerin koordine edilmesi, izlenmesi ve denetlenmesi; idare hizmetlerine ilişkin mevzuat, sözleşme, şartname ve uyuşmazlıklar ile ilgili hukuki mütalaa bildirilmesi; idarenin amaçlarının daha iyi gerçekleştirilmesi, mevzuata, plan ve programa uygun çalışmalarının temin edilmesi amacıyla gerekli hukuki tekliflerin hazırlanması gibi iş, işlem ve süreçlere ilişkin faaliyetler yürütülmektedir. Üniversite hedeflerine ulaşabilmesi için faaliyetlerin mevzuata uygun olarak yürütülmesi sağlanarak hedefe olumlu katkı yapılmaktadır.

EKONOMİK KOD	2020 Bütçe	2020 Harcama (Haziran)	2021 Bütçe	2022 Tahmin	2023 Tahmin
<i>Personel Giderleri</i>	101.489	46.810	112.000	119.000	126.000
<i>Sosyal Güvenlik Kurumuna Devlet Primi Giderleri</i>	22.000	5.504	24.000	26.000	26.000
<i>Mal ve Hizmet Alım Giderleri</i>	164.000	4.735	180.000	192.000	203.000
<i>Faiz Giderleri</i>					
<i>Cari Transferler</i>					
<i>Sermaye Giderleri</i>					
<i>Sermaye Transferleri</i>					
<i>Borç Verme</i>					
BÜTÇE İÇİ TOPLAM KAYNAK	287.489	57.049	316.000	337.000	355.000
<i>Döner Sermaye</i>					
<i>Özel Hesap</i>					
<i>Diğer Bütçe Dışı Kaynak</i>					
BÜTÇE DIŞI TOPLAM KAYNAK					
FAALİYET MALİYETİ TOPLAMI	287.489	57.049	316.000	337.000	355.000

FAALİYET MALİYETLERİ TABLOSU

İdare Adı	AFYON KOCATEPE ÜNİVERSİTESİ
Program Adı	YÖNETİM VE DESTEK PROGRAMI
Alt Program Adı	TEFTİŞ, DENETİM VE DANIŞMANLIK HİZMETLERİ
Alt Program Hedefi	
Faaliyet Adı	İç Denetim

Açıklama

Yasal dayanağı 5018 sayılı Kanununun 63 ve müteakip maddeleridir. Üniversitenin yönetim ve kontrol yapılarının risk analizleri doğrultusunda değerlendirilmesi, kaynakların etkili, ekonomik ve verimli kullanılıp kullanılmadığı hususunda incelemeler yapılması ve önerilerde bulunulması, harcamaların ve mali işlemlerin mevzuat ve üst politika belgelerine uygunluğu ile mali yönetim ve kontrol süreçlerinin denetlenmesi ve raporlanması gibi iş, işlemlere ilişkin faaliyetler yürütülecektir. İç Denetim Birimi, rektör adına faaliyetleri değerlendirilerek üniversite hedeflerine ulaşmada olumlu katkı sağlamaktadır.

EKONOMİK KOD	2020 Bütçe	2020 Harcama (Haziran)	2021 Bütçe	2022 Tahmin	2023 Tahmin
<i>Personel Giderleri</i>	80.000	64.663	88.000	95.000	100.000
<i>Sosyal Güvenlik Kurumuna Devlet Primi Giderleri</i>	41.000	10.576	44.000	47.000	50.000
<i>Mal ve Hizmet Alım Giderleri</i>					
<i>Faiz Giderleri</i>					
<i>Cari Transferler</i>					
<i>Sermaye Giderleri</i>					
<i>Sermaye Transferleri</i>					
<i>Borç Verme</i>					
BÜTÇE İÇİ TOPLAM KAYNAK	121.000	75.240	132.000	142.000	150.000
<i>Döner Sermaye</i>					
<i>Özel Hesap</i>					
<i>Diğer Bütçe Dışı Kaynak</i>					
BÜTÇE DIŞI TOPLAM KAYNAK					
FAALİYET MALİYETİ TOPLAMI	121.000	75.240	132.000	142.000	150.000

FAALİYET MALİYETLERİ TABLOSU

İdare Adı	AFYON KOCATEPE ÜNİVERSİTESİ
Program Adı	YÖNETİM VE DESTEK PROGRAMI
Alt Program Adı	ÜST YÖNETİM, İDARI VE MALİ HİZMETLER
Alt Program Hedefi	
Faaliyet Adı	Diğer Destek Hizmetleri

Açıklama Yasal dayanağı ilgili alanda yürürlükte bulunan mevzuattır. Üniversitenin tüm programlarına hizmet etmekle birlikte özel olarak belirtilen faaliyetler kapsamına girmeyen diğer destek hizmetleri niteliğindeki iş, işlem ve süreçlere ilişkin faaliyetler ilgili destek hizmetleri birimlerince yürütülmektedir. İhtiyaç duyulan diğer hizmetlerin karşılanması üniversitenin hedeflerine ulaşılabilmesi için katkı sağlamaktadır.

EKONOMİK KOD	2020 Bütçe	2020 Harcama (Haziran)	2021 Bütçe	2022 Tahmin	2023 Tahmin
<i>Personel Giderleri</i>					
<i>Sosyal Güvenlik Kurumuna Devlet Primi Giderleri</i>					
<i>Mal ve Hizmet Alım Giderleri</i>					
<i>Faiz Giderleri</i>					
<i>Cari Transferler</i>					
<i>Sermaye Giderleri</i>			5.500.000	4.010.000	14.947.000
<i>Sermaye Transferleri</i>					
<i>Borç Verme</i>					
BÜTÇE İÇİ TOPLAM KAYNAK			5.500.000	4.010.000	14.947.000
<i>Döner Sermaye</i>					
<i>Özel Hesap</i>					
<i>Diğer Bütçe Dışı Kaynak</i>					
BÜTÇE DIŞI TOPLAM KAYNAK					
FAALİYET MALİYETİ TOPLAMI			5.500.000	4.010.000	14.947.000

FAALİYET MALİYETLERİ TABLOSU

İdare Adı	AFYON KOCATEPE ÜNİVERSİTESİ
Program Adı	YÖNETİM VE DESTEK PROGRAMI
Alt Program Adı	ÜST YÖNETİM, İDARI VE MALİ HİZMETLER
Alt Program Hedefi	
Faaliyet Adı	Engellilerin Erişebilirliğinin Sağlanması
Açıklama	Yasal dayanağı 5378 sayılı Kanundur. Engellilerin erişebilirliğinin sağlanması amacıyla, tüm engellerin kaldırılması için her türlü mal ve hizmet alımı ile yapım işleri üniversitemiz ilgili birimlerince yürütülecektir. Bu faaliyetler engellilere fırsat eşitliği sağlamak suretiyle üniversitenin hedeflerine ulaşması konusunda katkı sağlamaktadır.

EKONOMİK KOD	2020 Bütçe	2020 Harcama (Haziran)	2021 Bütçe	2022 Tahmin	2023 Tahmin
<i>Personel Giderleri</i>					
<i>Sosyal Güvenlik Kurumuna Devlet Primi Giderleri</i>					
<i>Mal ve Hizmet Alım Giderleri</i>					
<i>Faiz Giderleri</i>					
<i>Cari Transferler</i>					
<i>Sermaye Giderleri</i>	100.000		100.000	100.000	200.000
<i>Sermaye Transferleri</i>					
<i>Borç Verme</i>					
BÜTÇE İÇİ TOPLAM KAYNAK	100.000		100.000	100.000	200.000
<i>Döner Sermaye</i>					
<i>Özel Hesap</i>					
<i>Diğer Bütçe Dışı Kaynak</i>					
BÜTÇE DIŞI TOPLAM KAYNAK					
FAALİYET MALİYETİ TOPLAMI	100.000		100.000	100.000	200.000

FAALİYET MALİYETLERİ TABLOSU

İdare Adı	AFYON KOCATEPE ÜNİVERSİTESİ
Program Adı	YÖNETİM VE DESTEK PROGRAMI
Alt Program Adı	ÜST YÖNETİM, İDARI VE MALİ HİZMETLER
Alt Program Hedefi	
Faaliyet Adı	Genel Destek Hizmetleri

Açıklama

Yasal dayanağı ilgili alanda yürürlükte bulunan mevzuattır. Üniversitenin tüm programlarına hizmet eder nitelikte olan temizlik, güvenlik, aydınlatma, ısıtma, bakım- onarım, taşıma ve benzeri mal ve hizmetlerin temini; fiziki çalışma ortamlarının düzenlenmesi, genel evrak ve arşiv hizmetlerinin yürütülmesi, sivil savunma ve seferberlik hizmetlerinin planlanması ve yürütülmesi gibi iş, işlem ve süreçlere ilişkin faaliyetler ilgili destek hizmetleri birimlerince yürütülmektedir. İhtiyaç duyulan mal ve hizmet alımları, yapım işleri ile diğer hizmetlerin karşılanması, Üniversitenin hedeflerine ulaşabilmesi için katkı sağlamaktadır.

EKONOMİK KOD	2020 Bütçe	2020 Harcama (Haziran)	2021 Bütçe	2022 Tahmin	2023 Tahmin
<i>Personel Giderleri</i>	7.469.511	5.968.928	8.106.000	8.708.000	9.248.000
<i>Sosyal Güvenlik Kurumuna Devlet Primi Giderleri</i>	1.347.000	1.060.590	1.426.000	1.535.000	1.631.000
<i>Mal ve Hizmet Alım Giderleri</i>	6.933.000	4.125.765	7.871.000	8.377.000	8.875.000
<i>Faiz Giderleri</i>					
<i>Cari Transferler</i>	992.000	125.648	1.008.000	1.060.000	1.118.000
<i>Sermaye Giderleri</i>	2.754.000	271.846			
<i>Sermaye Transferleri</i>					
<i>Borç Verme</i>					
BÜTÇE İÇİ TOPLAM KAYNAK	19.495.511	11.552.778	18.411.000	19.680.000	20.872.000
<i>Döner Sermaye</i>					
<i>Özel Hesap</i>					
<i>Diğer Bütçe Dışı Kaynak</i>					
BÜTÇE DIŞI TOPLAM KAYNAK					
FAALİYET MALİYETİ TOPLAMI	19.495.511	11.552.778	18.411.000	19.680.000	20.872.000

FAALİYET MALİYETLERİ TABLOSU

İdare Adı	AFYON KOCATEPE ÜNİVERSİTESİ
Program Adı	YÖNETİM VE DESTEK PROGRAMI
Alt Program Adı	ÜST YÖNETİM, İDARI VE MALİ HİZMETLER
Alt Program Hedefi	
Faaliyet Adı	İnşaat ve Yapı İşlerinin Yürütülmesi

Açıklama

Yasal dayanağı 124 sayılı KHK ve yürürlükte bulunan ilgili diğer mevzuat. Üniversite adına kayıtlı veya tahsisli olan taşınmazlara ilişkin her türlü yapım, kiralama, satım, işletme, bakım, onarım ve benzeri iş, işlem ve süreçlerine ilişkin faaliyetler ilgili destek birimleri tarafından yürütülmektedir. Yapım, bakım, onarım ve benzeri işler Yapı İşleri ve Teknik Daire Başkanlığı tarafından; kiralama, satım, işletme ve benzeri işler Sağlık, Kültür ve Spor Daire Başkanlığı ve İdari ve Mali İşler Daire Başkanlığı tarafından ilgili mevzuat çerçevesinde yürütülmektedir. Fiziki alanlara ilişkin hizmetlerin yürütülmesi üniversite hedeflerine ulaşması açısından katkı sağlamaktadır.

EKONOMİK KOD	2020 Bütçe	2020 Harcama (Haziran)	2021 Bütçe	2022 Tahmin	2023 Tahmin
<i>Personel Giderleri</i>					
<i>Sosyal Güvenlik Kurumuna Devlet Primi Giderleri</i>					
<i>Mal ve Hizmet Alım Giderleri</i>					
<i>Faiz Giderleri</i>					
<i>Cari Transferler</i>					
<i>Sermaye Giderleri</i>	1.950.000	214.167	4.500.000	2.000.000	3.300.000
<i>Sermaye Transferleri</i>					
<i>Borç Verme</i>					
BÜTÇE İÇİ TOPLAM KAYNAK	1.950.000	214.167	4.500.000	2.000.000	3.300.000
<i>Döner Sermaye</i>					
<i>Özel Hesap</i>					
<i>Diğer Bütçe Dışı Kaynak</i>					
BÜTÇE DIŞI TOPLAM KAYNAK					
FAALİYET MALİYETİ TOPLAMI	1.950.000	214.167	4.500.000	2.000.000	3.300.000

FAALİYET MALİYETLERİ TABLOSU

İdare Adı	AFYON KOCATEPE ÜNİVERSİTESİ
Program Adı	YÖNETİM VE DESTEK PROGRAMI
Alt Program Adı	ÜST YÖNETİM, İDARİ VE MALİ HİZMETLER
Alt Program Hedefi	
Faaliyet Adı	İnsan Kaynakları Yönetimine İlişkin Faaliyetler

Açıklama

Yasal dayanağı 124 sayılı KHK ve yürürlükte bulunan ilgili diğer mevzuat. Üniversitenin personel planlamasının yapılması; personel atama, nakil, terfi, emeklilik ve benzeri özlük işlemlerinin yürütülmesi; insan kaynağı kapasitesinin artırılmasına yönelik eğitimlerin planlanması ve düzenlenmesi gibi iş, işlem ve süreçlere ilişkin faaliyetler Personel Daire Başkanlığı koordinasyonluğunda yürütülmektedir. İnsan kaynakları hizmetlerinin mevzuata uygun yürütülmesi ve çalışan memnuniyeti üniversite hedeflerine ulaşma konusunda büyük katkı sağlamaktadır.

EKONOMİK KOD	2020 Bütçe	2020 Harcama (Haziran)	2021 Bütçe	2022 Tahmin	2023 Tahmin
<i>Personel Giderleri</i>	985.000	657.261	1.079.000	1.159.000	1.230.000
<i>Sosyal Güvenlik Kurumuna Devlet Primi Giderleri</i>	178.000	116.405	191.000	204.000	217.000
<i>Mal ve Hizmet Alım Giderleri</i>					
<i>Faiz Giderleri</i>					
<i>Cari Transferler</i>	4.802.000	4.802.000	5.842.000	6.216.000	6.583.000
<i>Sermaye Giderleri</i>					
<i>Sermaye Transferleri</i>					
<i>Borç Verme</i>					
BÜTÇE İÇİ TOPLAM KAYNAK	5.965.000	5.575.665	7.112.000	7.579.000	8.030.000
<i>Döner Sermaye</i>					
<i>Özel Hesap</i>					
<i>Diğer Bütçe Dışı Kaynak</i>					
BÜTÇE DIŞI TOPLAM KAYNAK					
FAALİYET MALİYETİ TOPLAMI	5.965.000	5.575.665	7.112.000	7.579.000	8.030.000

FAALİYET MALİYETLERİ TABLOSU

İdare Adı	AFYON KOCATEPE ÜNİVERSİTESİ
Program Adı	YÖNETİM VE DESTEK PROGRAMI
Alt Program Adı	ÜST YÖNETİM, İDARI VE MALİ HİZMETLER
Alt Program Hedefi	
Faaliyet Adı	Özel Kalem Hizmetleri

Açıklama

Yasal dayanağı 124 sayılı KHK ve yürürlükte bulunan ilgili diğer mevzuat. Üniversitenin üst yönetimin çalışma programının düzenlenmesi ile resmi ve özel yazışmalar, protokol, tören, ziyaret, davet, karşılama, ağırlama gibi hizmetlerin yürütülmesi amacıyla gerçekleştirilen iş, işlem ve süreçlere ilişkin faaliyetler Rektörlük Özel Kalem Müdürlüğü tarafından yürütülmektedir. Özel kalem hizmetleri verimli kullanılmak suretiyle üniversite hedeflerine katkı sağlamaktadır.

EKONOMİK KOD	2020 Bütçe	2020 Harcama (Haziran)	2021 Bütçe	2022 Tahmin	2023 Tahmin
<i>Personel Giderleri</i>	3.269.000	1.716.481	3.553.000	3.817.000	4.053.000
<i>Sosyal Güvenlik Kurumuna Devlet Primi Giderleri</i>	540.000	284.404	577.000	621.000	658.000
<i>Mal ve Hizmet Alım Giderleri</i>	84.000	12.171	92.000	98.000	104.000
<i>Faiz Giderleri</i>					
<i>Cari Transferler</i>	48.000		61.000	63.000	64.000
<i>Sermaye Giderleri</i>	4.999.000	12.189			
<i>Sermaye Transferleri</i>					
<i>Borç Verme</i>					
BÜTÇE İÇİ TOPLAM KAYNAK	8.940.000	2.025.246	4.283.000	4.599.000	4.879.000
<i>Döner Sermaye</i>					
<i>Özel Hesap</i>					
<i>Diğer Bütçe Dışı Kaynak</i>					
BÜTÇE DIŞI TOPLAM KAYNAK					
FAALİYET MALİYETİ TOPLAMI	8.940.000	2.025.246	4.283.000	4.599.000	4.879.000

FAALİYET MALİYETLERİ TABLOSU

İdare Adı	AFYON KOCATEPE ÜNİVERSİTESİ
Program Adı	YÖNETİM VE DESTEK PROGRAMI
Alt Program Adı	ÜST YÖNETİM, İDARI VE MALİ HİZMETLER
Alt Program Hedefi	
Faaliyet Adı	Strateji Geliştirme ve Mali Hizmetler
Açıklama	Yasal dayanağı 5436 sayılı Kanununun 15. maddesi, 5018 sayılı Kanununun 60. maddesi ve yürürlükte bulunan ilgili diğer mevzuat. Üniversite tarafından yürütülen ve idarelerin tüm programlarına hizmet eder nitelikte olan stratejik yönetim, mali yönetim ve kontrole ilişkin iş, işlem ve süreçlere ilişkin faaliyetler Strateji Geliştirme Daire Başkanlığı koordinasyonluğunda ve ilgili mevzuat çerçevesinde yürütülmektedir. Stratejik yönetim ve mali hizmetlere ilişkin faaliyetler doğrultusunda kaynakların mevzuata uygun, etkin, ekonomik, verimli kullanılması ile üniversite hedeflerine katkı sağlamaktadır.

EKONOMİK KOD	2020 Bütçe	2020 Harcama (Haziran)	2021 Bütçe	2022 Tahmin	2023 Tahmin
<i>Personel Giderleri</i>	1.421.000	739.239	1.557.000	1.673.000	1.776.000
<i>Sosyal Güvenlik Kurumuna Devlet Primi Giderleri</i>	250.000	131.436	268.000	288.000	305.000
<i>Mal ve Hizmet Alım Giderleri</i>	52.000	9.837	57.000	60.000	63.000
<i>Faiz Giderleri</i>					
<i>Cari Transferler</i>					
<i>Sermaye Giderleri</i>					
<i>Sermaye Transferleri</i>					
<i>Borç Verme</i>					
BÜTÇE İÇİ TOPLAM KAYNAK	1.723.000	880.512	1.882.000	2.021.000	2.144.000
<i>Döner Sermaye</i>					
<i>Özel Hesap</i>					
<i>Diğer Bütçe Dışı Kaynak</i>					
BÜTÇE DIŞI TOPLAM KAYNAK					
FAALİYET MALİYETİ TOPLAMI	1.723.000	880.512	1.882.000	2.021.000	2.144.000

FAALİYET MALİYETLERİ TABLOSU

İdare Adı AFYON KOCATEPE ÜNİVERSİTESİ
Program Adı YÖNETİM VE DESTEK PROGRAMI
Alt Program Adı ÜST YÖNETİM, İDARI VE MALİ HİZMETLER
Alt Program Hedefi
Faaliyet Adı Taşınmaz Mal Gelirleriyle Yürütülecek Hizmetler

Açıklama

EKONOMİK KOD	2020 Bütçe	2020 Harcama (Haziran)	2021 Bütçe	2022 Tahmin	2023 Tahmin
<i>Personel Giderleri</i>					
<i>Sosyal Güvenlik Kurumuna Devlet Primi Giderleri</i>					
<i>Mal ve Hizmet Alım Giderleri</i>	1.230.000	193.301	1.353.000	1.439.000	1.525.000
<i>Faiz Giderleri</i>					
<i>Cari Transferler</i>					
<i>Sermaye Giderleri</i>					
<i>Sermaye Transferleri</i>					
<i>Borç Verme</i>					
BÜTÇE İÇİ TOPLAM KAYNAK	1.230.000	193.301	1.353.000	1.439.000	1.525.000
<i>Döner Sermaye</i>					
<i>Özel Hesap</i>					
<i>Diğer Bütçe Dışı Kaynak</i>					
BÜTÇE DIŞI TOPLAM KAYNAK					
FAALİYET MALİYETİ TOPLAMI	1.230.000	193.301	1.353.000	1.439.000	1.525.000

FAALİYET MALİYETLERİ TABLOSU

İdare Adı	AFYON KOCATEPE ÜNİVERSİTESİ
Program Adı	YÖNETİM VE DESTEK PROGRAMI
Alt Program Adı	ÜST YÖNETİM, İDARI VE MALİ HİZMETLER
Alt Program Hedefi	
Faaliyet Adı	Yükseköğretimde Öğrencilere Yönelik İdari Hizmetler
Açıklama	

EKONOMİK KOD	2020 Bütçe	2020 Harcama (Haziran)	2021 Bütçe	2022 Tahmin	2023 Tahmin
<i>Personel Giderleri</i>	2.241.000	1.009.550	2.363.000	2.540.000	2.696.000
<i>Sosyal Güvenlik Kurumuna Devlet Primi Giderleri</i>	271.000	165.781	290.000	311.000	332.000
<i>Mal ve Hizmet Alım Giderleri</i>		646.199			
<i>Faiz Giderleri</i>					
<i>Cari Transferler</i>					
<i>Sermaye Giderleri</i>	500.000				
<i>Sermaye Transferleri</i>					
<i>Borç Verme</i>					
BÜTÇE İÇİ TOPLAM KAYNAK	3.012.000	1.821.529	2.653.000	2.851.000	3.028.000
<i>Döner Sermaye</i>					
<i>Özel Hesap</i>					
<i>Diğer Bütçe Dışı Kaynak</i>					
BÜTÇE DIŞI TOPLAM KAYNAK					
FAALİYET MALİYETİ TOPLAMI	3.012.000	1.821.529	2.653.000	2.851.000	3.028.000

D. İDARENİN TOPLAM KAYNAK İHTİYACI

FAALİYETLER DÜZEYİNDE AFYON KOCATEPE ÜNİVERSİTESİ PERFORMANS PROGRAMI MALİYETİ

PROGRAM SINIFLANDIRMASI	2021			2022			2023		
	BÜTÇE İÇİ	BÜTÇE DIŞI	TOPLAM	BÜTÇE İÇİ	BÜTÇE DIŞI	TOPLAM	BÜTÇE İÇİ	BÜTÇE DIŞI	TOPLAM
ARAŞTIRMA, GELİŞTİRME VE YENİLİK	870.000	0	870.000	926.000	0	926.000	981.000	0	981.000
YÜKSEKÖĞRETİMDE BİLİMSEL ARAŞTIRMA VE GELİŞTİRME	870.000	0	870.000	926.000	0	926.000	981.000	0	981.000
<i>Yükseköğretim Kurumlarının Bilimsel Araştırma Projeleri</i>	870.000	0	870.000	926.000	0	926.000	981.000	0	981.000
YÜKSEKÖĞRETİM	233.681.000	0	233.681.000	252.401.000	0	252.401.000	259.563.000	0	259.563.000
ÖN LİSANS EĞİTİMİ, LİSANS EĞİTİMİ VE LİSANSÜSTÜ EĞİTİM	220.492.000	0	220.492.000	238.307.000	0	238.307.000	244.611.000	0	244.611.000
<i>Doktora ve Tıpta Uzmanlık Eğitimi</i>	10.588.000	0	10.588.000	11.332.000	0	11.332.000	12.081.000	0	12.081.000
<i>Fen ve Mühendislik Bilimleri Öğrencilerinin Uygulamalı Eğitimi</i>	0	0	0	0	0	0	0	0	0
<i>Yükseköğretim Kurumları Bilgi ve Kültürel Kaynaklar ile Sportif Altyapının Geliştirilmesi Hizmetleri</i>	2.269.000	0	2.269.000	3.372.000	0	3.372.000	3.641.000	0	3.641.000
<i>Yükseköğretim Kurumları Birinci Öğretim</i>	195.269.000	0	195.269.000	210.443.000	0	210.443.000	214.955.000	0	214.955.000
<i>Yükseköğretim Kurumları İkinci Öğretim</i>	10.507.000	0	10.507.000	11.183.000	0	11.183.000	11.843.000	0	11.843.000
<i>Yükseköğretim Kurumları Tezsiz Yüksek Lisans</i>	132.000	0	132.000	140.000	0	140.000	148.000	0	148.000
<i>Yükseköğretim Kurumları Uzaktan Eğitim</i>	227.000	0	227.000	240.000	0	240.000	253.000	0	253.000
<i>Yükseköğretim Kurumları Yaz Okulları</i>	1.500.000	0	1.500.000	1.597.000	0	1.597.000	1.690.000	0	1.690.000
YÜKSEKÖĞRETİMDE ÖĞRENCİ YAŞAMI	13.189.000	0	13.189.000	14.094.000	0	14.094.000	14.952.000	0	14.952.000
<i>Yükseköğretimde Beslenme Hizmetleri</i>	2.808.000	0	2.808.000	2.989.000	0	2.989.000	3.166.000	0	3.166.000
<i>Yükseköğretimde Kültür ve Spor Hizmetleri</i>	107.000	0	107.000	113.000	0	113.000	119.000	0	119.000
<i>Yükseköğretimde Öğrenci Yaşamına İlişkin Diğer Hizmetler</i>	10.266.000	0	10.266.000	10.983.000	0	10.983.000	11.657.000	0	11.657.000
<i>Yükseköğretimde Sağlık Hizmetleri</i>	8.000	0	8.000	9.000	0	9.000	10.000	0	10.000
YÖNETİM VE DESTEK PROGRAMI	46.242.000	0	46.242.000	44.758.000	0	44.758.000	59.430.000	0	59.430.000
TEFTİŞ, DENETİM VE DANIŞMANLIK HİZMETLERİ	448.000	0	448.000	479.000	0	479.000	505.000	0	505.000
<i>Hukuki Danışmanlık ve Muhakemat Hizmetleri</i>	316.000	0	316.000	337.000	0	337.000	355.000	0	355.000
<i>İç Denetim</i>	132.000	0	132.000	142.000	0	142.000	150.000	0	150.000
ÜST YÖNETİM, İDARİ VE MALİ HİZMETLER	45.794.000	0	45.794.000	44.279.000	0	44.279.000	58.925.000	0	58.925.000
<i>Diğer Destek Hizmetleri</i>	5.500.000	0	5.500.000	4.010.000	0	4.010.000	14.947.000	0	14.947.000
<i>Engellilerin Erişebilirliğinin Sağlanması</i>	100.000	0	100.000	100.000	0	100.000	200.000	0	200.000
<i>Genel Destek Hizmetleri</i>	18.411.000	0	18.411.000	19.680.000	0	19.680.000	20.872.000	0	20.872.000
<i>İnşaat ve Yapı İşlerinin Yürütülmesi</i>	4.500.000	0	4.500.000	2.000.000	0	2.000.000	3.300.000	0	3.300.000
<i>İnsan Kaynakları Yönetimine İlişkin Faaliyetler</i>	7.112.000	0	7.112.000	7.579.000	0	7.579.000	8.030.000	0	8.030.000
<i>Özel Kalem Hizmetleri</i>	4.283.000	0	4.283.000	4.599.000	0	4.599.000	4.879.000	0	4.879.000
<i>Strateji Geliştirme ve Mali Hizmetler</i>	1.882.000	0	1.882.000	2.021.000	0	2.021.000	2.144.000	0	2.144.000
<i>Taşınmaz Mal Gelirleriyle Yürütülecek Hizmetler</i>	1.353.000	0	1.353.000	1.439.000	0	1.439.000	1.525.000	0	1.525.000
<i>Yükseköğretimde Öğrencilere Yönelik İdari Hizmetler</i>	2.653.000	0	2.653.000	2.851.000	0	2.851.000	3.028.000	0	3.028.000
GENEL TOPLAM	280.793.000	0	280.793.000	298.085.000	0	298.085.000	319.974.000	0	319.974.000

EKONOMİK SINIFLANDIRMA DÜZEYİNDE AFYON KOCATEPE ÜNİVERSİTESİ PERFORMANS PROGRAMI MALİYETİ

EKONOMİK KOD	2021				2022				2023			
	HİZMET PROGRAMLARI TOPLAM	YÖNETİM VE DESTEK PROGRAMI	PROGRAM DIŞI GİDERLER	TOPLAM	HİZMET PROGRAMLARI TOPLAM	YÖNETİM VE DESTEK PROGRAMI	PROGRAM DIŞI GİDERLER	TOPLAM	HİZMET PROGRAMLARI TOPLAM	YÖNETİM VE DESTEK PROGRAMI	PROGRAM DIŞI GİDERLER	TOPLAM
<i>Personel Giderleri</i>	182.104.000	16.858.000		198.962.000	195.589.000	18.111.000		213.700.000	207.580.000	19.229.000		226.809.000
<i>Sosyal Güvenlik Kurumuna Devlet Primi Giderleri</i>	26.984.000	2.820.000		29.804.000	28.991.000	3.032.000		32.023.000	30.776.000	3.219.000		33.995.000
<i>Mal ve Hizmet Alım Giderleri</i>	11.563.000	9.553.000		21.116.000	12.307.000	10.166.000		22.473.000	13.036.000	10.770.000		23.806.000
<i>Faiz Giderleri</i>				0				0				0
<i>Cari Transferler</i>	0	6.911.000		6.911.000	0	7.339.000		7.339.000	0	7.765.000		7.765.000
<i>Sermaye Giderleri</i>	13.900.000	10.100.000		24.000.000	16.440.000	6.110.000		22.550.000	9.152.000	18.447.000		27.599.000
<i>Sermaye Transferleri</i>				0				0				0
<i>Borç Verme</i>				0				0				0
<i>Yedek Ödenekler</i>				0				0				0
BÜTÇE İÇİ TOPLAM KAYNAK	234.551.000	46.242.000	0	280.793.000	253.327.000	44.758.000	0	298.085.000	260.544.000	59.430.000	0	319.974.000
<i>Döner Sermaye</i>				0				0				0
<i>Özel Hesap</i>				0				0				0
<i>Diğer Bütçe Dışı Kaynak</i>				0				0				0
BÜTÇE DIŞI TOPLAM KAYNAK	0	0	0	0	0	0	0	0	0	0	0	0
GENEL TOPLAM	234.551.000	46.242.000	0	280.793.000	253.327.000	44.758.000	0	298.085.000	260.544.000	59.430.000	0	319.974.000

E. DİĞER HUSUSLAR

FAALİYETLERDEN SORUMLU HARCAMA BİRİMLERİ

İdare Adı AFYON KOCATEPE ÜNİVERSİTESİ
Yıl 2021 (KBÖ)

PROGRAM	ALT PROGRAM	FAALİYET	SORUMLU HARCAMA BİRİMİ
ARAŞTIRMA, GELİŞTİRME VE YENİLİK	YÜKSEKÖĞRETİMDE BİLİMSEL ARAŞTIRMA VE GELİŞTİRME	Yükseköğretim Kurumlarının Bilimsel Araştırma Projeleri	ÖZEL KALEM (REKTÖRLÜK)
YÜKSEKÖĞRETİM	ÖN LİSANS EĞİTİMİ, LİSANS EĞİTİMİ VE LİSANSÜSTÜ EĞİTİM	Doktora ve Tıpta Uzmanlık Eğitimi	SAĞLIK BİLİMLERİ ENSTİTÜSÜ, FEN BİLİMLERİ ENSTİTÜSÜ, SOSYAL BİLİMLER ENSTİTÜSÜ, EĞİTİM BİLİMLERİ ENSTİTÜSÜ, GÜZEL SANATLAR ENSTİTÜSÜ
		Yükseköğretim Kurumları Bilgi ve Kültürel Kaynaklar ile Sportif Altyapının Geliştirilmesi Hizmetleri	KÜTÜPHANE VE DOKÜMANTASYON DAİRE BAŞKANLIĞI, YAPI İŞLERİ VE TEKNİK DAİRE BAŞKANLIĞI
		Yükseköğretim Kurumları Birinci Öğretim	İDARİ VE MALİ İŞLER DAİRE BAŞKANLIĞI, YAPI İŞLERİ VE TEKNİK DAİRE BAŞKANLIĞI, VETERİNER FAKÜLTESİ, FEN-EDEBİYAT FAKÜLTESİ, MÜHENDİSLİK FAKÜLTESİ, TEKNOLOJİ FAKÜLTESİ, TEKNİK EĞİTİM FAKÜLTESİ, AFYON MESLEK YÜKSEKOKULU, BOLVADİN MESLEK YÜKSEKOKULU, ÇAY MESLEK YÜKSEKOKULU, İSCEHİSAR MESLEK YÜKSEKOKULU, SULTANDAĞI MESLEK YÜKSEKOKULU, DAZKIRI MESLEK YÜKSEKOKULU, UZAKTAN EĞİTİM MESLEK YÜKSEKOKULU, EĞİTİM FAKÜLTESİ, HUKUK FAKÜLTESİ, İKTİSADİ VE İDARİ BİLİMLER FAKÜLTESİ, GÜZEL SANATLAR FAKÜLTESİ, TURİZM FAKÜLTESİ, İSLAMİ İLİMLER FAKÜLTESİ, BEDEN EĞİTİMİ VE SPOR YÜKSEKOKULU, DEVLET KONSERVATUVARI, YABANCI DİLLER YÜKSEKOKULU, BOLVADİN UYGULAMALI BİLİMLER YÜKSEKOKULU, SANDIKLI UYGULAMALI BİLİMLER YÜKSEKOKULU, DİNAR UYGULAMALI BİLİMLER YÜKSEKOKULU, DİNAR MESLEK YÜKSEKOKULU, EMİRDAĞ MESLEK YÜKSEKOKULU, SANDIKLI MESLEK YÜKSEKOKULU, ŞUHUT MESLEK YÜKSEKOKULU, SİNANPAŞA MESLEK YÜKSEKOKULU, BAYAT MESLEK YÜKSEKOKULU, BAŞMAKÇI MESLEK YÜKSEKOKULU, SPOR BİLİMLERİ FAKÜLTESİ
		Yükseköğretim Kurumları İkinci Öğretim	İDARİ VE MALİ İŞLER DAİRE BAŞKANLIĞI, FEN-EDEBİYAT FAKÜLTESİ, MÜHENDİSLİK FAKÜLTESİ, TEKNOLOJİ FAKÜLTESİ, AFYON MESLEK YÜKSEKOKULU, BOLVADİN MESLEK YÜKSEKOKULU, ÇAY MESLEK YÜKSEKOKULU, EĞİTİM FAKÜLTESİ, İKTİSADİ VE İDARİ BİLİMLER FAKÜLTESİ, GÜZEL SANATLAR FAKÜLTESİ, TURİZM FAKÜLTESİ, İSLAMİ İLİMLER FAKÜLTESİ, YABANCI DİLLER YÜKSEKOKULU, BOLVADİN UYGULAMALI BİLİMLER YÜKSEKOKULU, EMİRDAĞ MESLEK YÜKSEKOKULU, ŞUHUT MESLEK YÜKSEKOKULU, BAYAT MESLEK YÜKSEKOKULU
		Yükseköğretim Kurumları Tezsiz Yüksek Lisans	FEN BİLİMLERİ ENSTİTÜSÜ, SOSYAL BİLİMLER ENSTİTÜSÜ
		Yükseköğretim Kurumları Uzaktan Eğitim	FEN BİLİMLERİ ENSTİTÜSÜ, UZAKTAN EĞİTİM MESLEK YÜKSEKOKULU, SOSYAL BİLİMLER ENSTİTÜSÜ
		Yükseköğretim Kurumları Yaz Okulları	İDARİ VE MALİ İŞLER DAİRE BAŞKANLIĞI, VETERİNER FAKÜLTESİ, HUKUK FAKÜLTESİ
		Yükseköğretimde Beslenme Hizmetleri	SAĞLIK, KÜLTÜR VE SPOR DAİRE BAŞKANLIĞI
		Yükseköğretimde Kültür ve Spor Hizmetleri	SAĞLIK, KÜLTÜR VE SPOR DAİRE BAŞKANLIĞI
		Yükseköğretimde Öğrenci Yaşamına İlişkin Diğer Hizmetler	İDARİ VE MALİ İŞLER DAİRE BAŞKANLIĞI, SAĞLIK, KÜLTÜR VE SPOR DAİRE BAŞKANLIĞI, İKTİSADİ VE İDARİ BİLİMLER FAKÜLTESİ
Yükseköğretimde Sağlık Hizmetleri	SAĞLIK, KÜLTÜR VE SPOR DAİRE BAŞKANLIĞI		
YÖNETİM VE DESTEK PROGRAMI	TEFTİŞ, DENETİM VE DANIŞMANLIK HİZMETLERİ	Hukukî Danışmanlık ve Muhakemat Hizmetleri	HUKUK MÜŞAVİRLİĞİ
		İç Denetim	ÖZEL KALEM (REKTÖRLÜK)
	ÜST YÖNETİM, İDARİ VE MALİ HİZMETLER	Diğer Destek Hizmetleri	İDARİ VE MALİ İŞLER DAİRE BAŞKANLIĞI, YAPI İŞLERİ VE TEKNİK DAİRE BAŞKANLIĞI
		Engellilerin Erişilebilirliğinin Sağlanması	YAPI İŞLERİ VE TEKNİK DAİRE BAŞKANLIĞI
		Genel Destek Hizmetleri	ÖZEL KALEM (GENEL SEKRETERLİK), İDARİ VE MALİ İŞLER DAİRE BAŞKANLIĞI, SAĞLIK, KÜLTÜR VE SPOR DAİRE BAŞKANLIĞI, BİLGİ İŞLEM DAİRE BAŞKANLIĞI, YAPI İŞLERİ VE TEKNİK DAİRE BAŞKANLIĞI
		İnsan Kaynakları Yönetimine İlişkin Faaliyetler	PERSONEL DAİRE BAŞKANLIĞI
		İnşaat ve Yapı İşlerinin Yürütülmesi	YAPI İŞLERİ VE TEKNİK DAİRE BAŞKANLIĞI
		Özel Kalem Hizmetleri	ÖZEL KALEM (REKTÖRLÜK)
		Strateji Geliştirme ve Mali Hizmetler	STRATEJİ GELİŞTİRME DAİRE BAŞKANLIĞI
		Taşınmaz Mal Gelirleriyle Yürütülecek Hizmetler	İDARİ VE MALİ İŞLER DAİRE BAŞKANLIĞI, YAPI İŞLERİ VE TEKNİK DAİRE BAŞKANLIĞI
Yükseköğretimde Öğrencilere Yönelik İdari Hizmetler	SAĞLIK, KÜLTÜR VE SPOR DAİRE BAŞKANLIĞI, ÖĞRENCİ İŞLERİ DAİRE BAŞKANLIĞI		

PERFORMANS GÖSTERGELERİNİN İZLENMESİNDEN SORUMLU BİRİMLERİdare Adı: **AFYON KOCATEPE ÜNİVERSİTESİ**

PROGRAM	ALT PROGRAM	PERFORMANS GÖSTERGELERİ	SORUMLU BİRİM
ARAŞTIRMA, GELİŞTİRME VE YENİLİK	ARAŞTIRMA ALTYAPILARI	Araştırma altyapısı projesi tamamlanma oranı	ÖZEL KALEM (REKTÖRLÜK)
	YÜKSEKÖĞRETİMDE BİLİMSEL ARAŞTIRMA VE GELİŞTİRME	Ar-ge'ye harcanan bütçenin toplam bütçeye oranı	STRATEJİ GELİŞTİRME DAİRE BAŞKANLIĞI
		Ar-ge sonucu ortaya çıkan ürünlere ilişkin alınan patent sayısı	ÖZEL KALEM (REKTÖRLÜK)
		Ar-ge sonucu ticarileştirilen ürün sayısı	ÖZEL KALEM (REKTÖRLÜK)
		Araştırma merkezleri gelir miktarı	ÖZEL KALEM (REKTÖRLÜK)
		Araştırma merkezlerinin sanayi ile yaptığı proje sayısı	ÖZEL KALEM (REKTÖRLÜK)
		BAP kapsamında desteklenen araştırma projeleri sayısı	ÖZEL KALEM (REKTÖRLÜK)
		Öğretim elemanı başına düşen ar-ge proje sayısı	ÖZEL KALEM (REKTÖRLÜK)
		Patent, faydalı model ve endüstriyel tasarım başvuru sayısı	ÖZEL KALEM (REKTÖRLÜK)
		Ulusal ve uluslararası kuruluşlar tarafından desteklenen ar-ge projesi sayısı	ÖZEL KALEM (REKTÖRLÜK)
Uluslararası endekslerde yer alan bilimsel yayın sayısı	KÜTÜPHANE VE DOKÜMANTASYON DAİRE BAŞKANLIĞI		
HAYAT BOYU ÖĞRENME	YÜKSEKÖĞRETİM KURUMLARI SÜREKLİ EĞİTİM FAALİYETLERİ	Dezavantajlı gruplara yönelik sosyal entegrasyon ve kapsayıcılığa ilişkin yapılan faaliyet sayısı	ÖZEL KALEM (REKTÖRLÜK)
		Eğitim programlarına başvuran kişi sayısı	ÖZEL KALEM (REKTÖRLÜK)
		Mezunlara yönelik gerçekleştirilen faaliyet sayısı	ÖĞRENCİ İŞLERİ DAİRE BAŞKANLIĞI
		Süreklili Eğitim Merkezi (SEM) ve Dil Merkezi (DİLMER) tarafından mesleki eğitime yönelik verilen sertifika sayısı	ÖZEL KALEM (REKTÖRLÜK)
		Tamamlanan sosyal sorumluluk projeleri sayısı	SAĞLIK, KÜLTÜR VE SPOR DAİRE BAŞKANLIĞI
		Üniversitenin çevrecilik alanlarında aldığı ödül sayısı	ÖZEL KALEM (REKTÖRLÜK)
TEDAVİ EDİCİ SAĞLIK	TEDAVİ HİZMETLERİ	Ameliyat sayısı	
		Üniversite hastaneleri nitelikli yatak oranı	
		Üniversite hastaneleri yatak doluluk oranı	
		Yatan hasta sayısı	
ÖĞRETİM ELEMANLARINA SAĞLANAN BURS VE DESTEKLER	ÖĞRETİM ELEMANLARINA SAĞLANAN BURS VE DESTEKLER	SCI, SCI-Expanded, SSCI ve AHCI kapsamındaki dergilerde öğretim elemanı başına düşen yayın sayısı	KÜTÜPHANE VE DOKÜMANTASYON DAİRE BAŞKANLIĞI
		Araştırma bursundan yararlanan öğrenci sayısı	ÖZEL KALEM (REKTÖRLÜK)
		YÖK tarafından öncelikli alanlarında sağlanan burslardan yararlanan doktora öğrenci sayısı	ÖĞRENCİ İŞLERİ DAİRE BAŞKANLIĞI
		YÖK tarafından sağlanan yurt dışında yabancı dil yeterliliklerinin artırılmasına yönelik burslardan yararlanan sayısı	ÖĞRENCİ İŞLERİ DAİRE BAŞKANLIĞI
		Yükseköğretim Kurulu, Türkiye Bilimler Akademisi ve TÜBİTAK bilim, teşvik ve sanat ödülleri sayısı	
		Doktora eğitimini tamamlayanların sayısı	ÖĞRENCİ İŞLERİ DAİRE BAŞKANLIĞI
		Eğitim bilimleri kontenjan doluluk oranı	ÖĞRENCİ İŞLERİ DAİRE BAŞKANLIĞI
		Eğitimin program süresinde bitirilme oranı	ÖĞRENCİ İŞLERİ DAİRE BAŞKANLIĞI
		Fen bilimleri kontenjan doluluk oranı	ÖĞRENCİ İŞLERİ DAİRE BAŞKANLIĞI
		Kütüphanede bulunan basılı ve elektronik kaynak sayısı	KÜTÜPHANE VE DOKÜMANTASYON DAİRE BAŞKANLIĞI

PERFORMANS GÖSTERGELERİNİN İZLENMESİNDEN SORUMLU BİRİMLERİdare Adı: **AFYON KOCATEPE ÜNİVERSİTESİ**

PROGRAM	ALT PROGRAM	PERFORMANS GÖSTERGELERİ	SORUMLU BİRİM
YÜKSEKÖĞRETİM	ÖN LİSANS EĞİTİMİ, LİSANS EĞİTİMİ VE LİSANSÜSTÜ EĞİTİM	Kütüphanede bulunan öğrenci başına düşen basılı ve elektronik kaynak sayısı	KÜTÜPHANE VE DOKÜMANTASYON DAİRE BAŞKANLIĞI
		Kütüphaneden yararlanan kişi sayısı	KÜTÜPHANE VE DOKÜMANTASYON DAİRE BAŞKANLIĞI
		Lisansüstü öğrencilerin toplam öğrenciler içindeki payı	ÖĞRENCİ İŞLERİ DAİRE BAŞKANLIĞI
		Öğrenci başına düşen eğitim alanı	ÖĞRENCİ İŞLERİ DAİRE BAŞKANLIĞI
		Öğrenci başına düşen kapalı alan	ÖĞRENCİ İŞLERİ DAİRE BAŞKANLIĞI
		Öğrenci değişim programlarından yararlanan öğrencilerin oranı	ÖĞRENCİ İŞLERİ DAİRE BAŞKANLIĞI
		Öğretim üyesi başına düşen öğrenci sayısı	ÖĞRENCİ İŞLERİ DAİRE BAŞKANLIĞI
		Sağlık bilimleri kontenjan doluluk oranı	ÖĞRENCİ İŞLERİ DAİRE BAŞKANLIĞI
		Sosyal bilimler kontenjan doluluk oranı	ÖĞRENCİ İŞLERİ DAİRE BAŞKANLIĞI
		Teknokent veya Teknoloji Transfer Ofisi (TTO) projelerine katılan öğrenci sayısı	ÖZEL KALEM (REKTÖRLÜK)
		Uluslararası kuruluşlarla ortak uygulanan eğitim programı sayısı	ÖĞRENCİ İŞLERİ DAİRE BAŞKANLIĞI
		Yabancı dilde eğitim veren program sayısı	ÖĞRENCİ İŞLERİ DAİRE BAŞKANLIĞI
		Yabancı uyruklu akademisyen sayısı	PERSONEL DAİRE BAŞKANLIĞI
		Yabancı uyruklu öğrenci sayısı	ÖĞRENCİ İŞLERİ DAİRE BAŞKANLIĞI
		Yan dal ve çift ana dal programından mezun olanların toplam mezun sayısına oranı	ÖĞRENCİ İŞLERİ DAİRE BAŞKANLIĞI
	YÜKSEKÖĞRETİMDE ÖĞRENCİ YAŞAMI	Barınma hizmetlerinden yararlanan öğrenci sayısı	SAĞLIK, KÜLTÜR VE SPOR DAİRE BAŞKANLIĞI
		Beslenme hizmetlerinden yararlanan öğrenci sayısı	SAĞLIK, KÜLTÜR VE SPOR DAİRE BAŞKANLIĞI
		Öğrenci başına düşen sosyal donatı alanı	SAĞLIK, KÜLTÜR VE SPOR DAİRE BAŞKANLIĞI
		Öğrenci kulüp ve topluluk sayısı	SAĞLIK, KÜLTÜR VE SPOR DAİRE BAŞKANLIĞI
		Sosyal, kültürel ve sportif faaliyet sayısı	SAĞLIK, KÜLTÜR VE SPOR DAİRE BAŞKANLIĞI
		Yükseköğretimde öğrenci başına barınma harcaması	SAĞLIK, KÜLTÜR VE SPOR DAİRE BAŞKANLIĞI
		Yükseköğretimde öğrenci başına beslenme harcaması	SAĞLIK, KÜLTÜR VE SPOR DAİRE BAŞKANLIĞI
		Yükseköğretimde öğrenci yaşamından memnuniyet oranı	SAĞLIK, KÜLTÜR VE SPOR DAİRE BAŞKANLIĞI
		Yükseköğretimde öğrencilere sunulan sağlık hizmetinden yararlanan öğrenci sayısının toplam öğrenci sayısına oranı	SAĞLIK, KÜLTÜR VE SPOR DAİRE BAŞKANLIĞI