



**AFYON KOCATEPE ÜNİVERSİTESİ**

**2026 YILI**

**PERFORMANS PROGRAMI**

**AFYONKARAHİSAR**

**2026**



# **AFYON KOCATEPE ÜNİVERSİTESİ**

## **2026 YILI PERFORMANS PROGRAMI**

**Afyon Kocatepe Üniversitesi**  
**Strateji Geliştirme Daire Başkanlığı**  
**Eskişehir Yolu 5. km Ahmet Necdet Sezer Kampüsü**  
**Rektörlük Binası C Blok Kat:2 AFYONKARAHİSAR**  
**Tel: +90 272 218 13 00 Faks: +90 272 218 13 33**  
**Web Adresi: <http://www.strateji.aku.edu.tr>**  
**Mail Adresi: [strateji@aku.edu.tr](mailto:strateji@aku.edu.tr)**

## SUNUŞ

10.12.2003 tarih ve 5018 sayılı Kamu Mali Yönetimi ve Kontrol Kanunu ile tüm kamu kuruluşlarının stratejik plan hazırlamaları zorunlu hale getirilmiştir. Afyon Kocatepe Üniversitesi üst yöneticisi olarak Üniversitenin istenilen düzeyde hizmet sunabilmesi, hizmet kalitesini geliştirebilmesi ve verimliliği artırması için stratejik plan yapmanın, bütçenin bu plana uygun olarak hazırlanması, faaliyet bazında kaynak tahsisi yapılmasının gerekliliğine inanmaktayım. Bu nedenle kanun ve ilgili mevzuat da dikkate alınarak tüm paydaşlarımızın katılımıyla hazırlanan Afyon Kocatepe Üniversitesi 2024-2028 Stratejik Planının (Güncellenmiş Versiyon-2025) yıllık uygulama dilimlerini oluşturan ve aynı zamanda stratejik planı ile 2026 Yılı Bütçesi arasındaki ilişkiyi kuran Afyon Kocatepe Üniversitesi 2026 Yılı Performans Programı hazırlanmış olup; tüm çalışanlarımızın, öğrencilerimizin ve kamuoyunun bilgisine sunmaktan mutluluk duyuyorum.

Afyon Kocatepe Üniversitesi 2026 Yılı Performans Programı çalışmalarına, plan dönemine ilişkin temel stratejilerin belirlenmesi ile başlanmıştır. Bu kapsamda;

- o Stratejik planda yer alan amaç ve hedeflerden program döneminde öncelik verilecek olanlar,
- o İdare performans hedef ve göstergeleri,
- o Hedeflerden sorumlu harcama birimleri belirlenmiştir.

Performans Programı oluşturulurken öncelikli olarak Üniversite performans hedeflerinin kaynak ihtiyacı Orta Vadeli Program'da yer alan bütçe tavanları kapsamında tespit edilmiştir. Üniversite düzeyindeki performans hedeflerinin kaynak ihtiyaçlarının toplamı Stratejik Plan'da yer alan ilgili hedefin; hedeflerin kaynak ihtiyaçlarının toplamı ise Stratejik Plan'da yer alan ilgili amacın kaynak ihtiyacını vermektedir. Amaçların kaynak ihtiyaçlarının toplamı, program döneminde Üniversite tarafından kullanılacak olan bütçe içi ve dışı kaynakların toplamına eşittir.

Bu Performans Programının 2026 yılında Üniversitemizin gelişmesine ışık tutmasını diler; programın hazırlanmasında özveriyle çalışan başta Strateji Geliştirme Daire Başkanlığı personeli olmak üzere katkıda bulunan tüm çalışanları içtenlikle kutlar, teşekkür ederim.

**Prof. Dr. Mehmet KARAKAŞ**  
**Rektör**

# İÇİNDEKİLER

SUNUŞ.....	iii
İÇİNDEKİLER .....	iv
TABLO LİSTESİ .....	v
<b>I. GENEL BİLGİLER.....</b>	<b>1</b>
<b>A. YETKİ, GÖREV VE SORUMLULUKLAR .....</b>	<b>1</b>
1. Misyonumuz .....	1
2. Vizyonumuz .....	1
3. Yetki, Görev ve Sorumluluklar .....	1
<b>B. TEŞKİLAT YAPISI .....</b>	<b>3</b>
A) Rektörlük ve Yönetim Birimleri.....	3
B) Akademik Birimler .....	3
C) Uygulama ve Araştırma Merkezleri .....	5
D) İdari Birimler .....	6
<b>C) FİZİKSEL KAYNAKLAR .....</b>	<b>8</b>
1. Taşınmaz Fiziksel Kaynaklar .....	8
2. Taşınır Fiziksel Kaynaklar.....	10
<b>D) İNSAN KAYNAKLARI.....</b>	<b>11</b>
1. Akademik Personel.....	11
2. İdari Personel.....	11
3. Öğrenci Bilgileri .....	12
<b>II. PERFORMANS BİLGİLERİ .....</b>	<b>13</b>
<b>A) TEMEL POLİTİKA VE ÖNCELİKLER.....</b>	<b>13</b>
<b>B) AMAÇLAR VE HEDEFLER.....</b>	<b>13</b>
<b>C) İDARE PERFORMANS BİLGİSİ .....</b>	<b>15</b>
<b>D) İDARENİN TOPLAM KAYNAK İHTİYACI .....</b>	<b>31</b>

## TABLO LİSTESİ

<b>TABLO 1:</b> TAŞINMAZLARIN YERLEŞKELER VE MÜLKİYET DURUMU İTİBARI İLE DAĞILIMI .....	8
<b>TABLO 2:</b> KAPALI ALANLARIN MÜLKİYET DURUMU.....	8
<b>TABLO 3:</b> ÜNİVERSİTE KAPALI ALANLARININ YERLEŞKE VE HİZMET ALANLARINA GÖRE DAĞILIMI .....	9
<b>TABLO 4:</b> HAYVAN HASTANESİ SAĞLIK HİZMET ALANLARI.....	9
<b>TABLO 5:</b> KÜTÜPHANE BİLGİ KAYNAKLARI.....	10
<b>TABLO 6:</b> TAŞIT SAYILARI .....	10
<b>TABLO 7:</b> TAŞINIR MALZEME BİLGİLERİ .....	11
<b>TABLO 8:</b> AKADEMİK PERSONEL KADROLARININ UNVAN VE DOLULUK ORANINA GÖRE DAĞILIMI .....	11
<b>TABLO 9:</b> AKADEMİK PERSONELİN TEMEL EĞİTİM ALANLARINA GÖRE DAĞILIMI .....	11
<b>TABLO 10:</b> DOLU/BOŞ İDARI PERSONEL KADRO SAYILARININ KADRO SINIFLARI İTİBARIYLA DAĞILIMI .....	11
<b>TABLO 11:</b> ÖĞRENİM TÜRLERİNE GÖRE ÖĞRENCİ SAYILARI .....	12
<b>TABLO 12:</b> ÖĞRENCİLERİN KAMPÜSLERE GÖRE DAĞILIMI.....	12

## **I. GENEL BİLGİLER**

### **A. YETKİ, GÖREV VE SORUMLULUKLAR**

#### **1. Misyonumuz**

Evrensel düzeyde bilimsel bilgi üretmek, mesleki açıdan çağdaşlarına öncülük edebilen nitelikli bireyler yetiştirmek, bölgesel ve ulusal kalkınmaya katkı sağlamaktır.

#### **2. Vizyonumuz**

Bilimsel araştırma ve eğitim faaliyetlerinde kaliteyi sürekli artırarak bölgesel kalkınmaya katkı sunan, yenilikçi projelerle ulusal düzeyde girişimci üniversiteler arasında yer alan uluslararası bir üniversite haline gelmektir.

#### **3. Yetki, Görev ve Sorumluluklar**

Anayasal bir kurum olan üniversitelerin yetki, görev ve sorumluluklarının kanunla düzenleneceği T.C. Anayasasının “Yükseköğretim Kurumları” başlıklı 130’uncu Maddesinde şu şekilde belirtilmiştir: “Yükseköğretim kurumlarının kuruluş ve organları ile işleyişleri ve bunların seçimleri, görev, yetki ve sorumlulukları üniversiteler üzerinde Devletin gözetim ve denetim hakkını kullanma usuller kanunla düzenlenir.”

T.C. Anayasasının 130’uncu Maddesinin bu hükmü çerçevesinde düzenlenen ve yürürlükte bulunan 2547 Sayılı Yükseköğretim Kanununun 12’nci Maddesinde Üniversitelerin görevleri şu şekilde belirtilmiştir. “Kanunun 4 ve 5’inci Maddelerinde belirtilen amaç ve ana ilkelere uygun olarak;

a) Çağdaş uygarlık ve eğitim-öğretim esaslarına dayanan bir düzen içinde, toplumun ihtiyaçları ve kalkınma planları ilke ve hedeflerine uygun ve ortaöğretime dayalı çeşitli düzeylerde eğitim-öğretim, bilimsel araştırma, yayım ve danışmanlık yapmak,

b) Kendi ihtisas gücü ve maddi kaynaklarını rasyonel, verimli ve ekonomik şekilde kullanarak, milli eğitim politikası ve kalkınma planları ilke ve hedefleri ile Yükseköğretim Kurulu tarafından yapılan plan ve programlar doğrultusunda, ülkenin ihtiyacı olan dallarda ve sayıda insan gücü yetiştirmek,

c) Türk toplumunun yaşam düzeyini yükseltici ve kamuoyunu aydınlatıcı bilim verilerini söz, yazı ve diğer araçlarla yaymak,

d) Örgün, yaygın, sürekli ve açık eğitim yoluyla toplumun özellikle sanayileşme ve tarımda modernleşme alanlarında eğitilmesini sağlamak,

e) Ülkenin bilimsel, kültürel, sosyal ve ekonomik yönlerden ilerlemesini ve gelişmesini ilgilendiren sorunlarını, diğer kuruluşlarla iş birliği yaparak, kamu kuruluşlarına

önerilerde bulunmak sureti ile öğretim ve araştırma konusu yapmak, sonuçlarını toplumun yararına sunmak ve kamu kuruluşlarınca istenecek ve araştırmaları sonuçlandırarak düşüncelerini ve önerilerini bildirmek,

f) Eğitim-öğretim seferberliği içinde örgün, yaygın, sürekli ve açık eğitim hizmetini üstlenen kurumlara katkıda bulunacak önlemleri almak,

g) Yörelerindeki tarım ve sanayinin gelişmesine ve ihtiyaçlarına uygun meslek elemanlarının yetişmesine ve bilgilerinin gelişmesine katkıda bulunmak, sanayi, tarım ve sağlık hizmetleri ile diğer hizmetlerde modernleşmeyi, üretimde artışı sağlayacak çalışma ve programlar yapmak, uygulamak ve yapılanlara katılmak, bununla ilgili kurumlarla iş birliği yapmak ve çevre sorunlarına çözüm getirici önerilerde bulunmak,

h) Eğitim teknolojisini üretmek, geliştirmek, kullanmak, yaygınlaştırmak,

i) Yükseköğretimin uygulamalı yapılmasına ait eğitim-öğretim esaslarını geliştirmek, döner sermaye işletmelerini kurmak, verimli çalıştırmak ve bu faaliyetlerin geliştirilmesine ilişkin gerekli düzenlemeleri yapmaktır.

5018 Sayılı Kamu Mali Yönetim ve Kontrol Kanunu gereğince; Üst yöneticiler, idarelerinin stratejik planlarının ve bütçelerinin kalkınma planına, yıllık programlara, kurumun stratejik plan ve performans hedefleri ile hizmet gereklerine uygun olarak hazırlanması ve uygulanmasından, sorumlulukları altındaki kaynakların etkili, ekonomik ve verimli şekilde elde edilmesi ve kullanımını sağlamaktan, kayıp ve kötüye kullanımının önlenmesinden mali yönetim ve kontrol sisteminin işleyişinin gözetilmesi, izlenmesi ve bu Kanunda belirtilen görev ve sorumlulukların yerine getirilmesinden Bakana karşı sorumludurlar.

## B. TEŞKİLAT YAPISI

Üniversitelerin örgüt yapıları, ana hatları ile 2547 sayılı Yükseköğretim Kanunu'nda düzenlenmiştir. 2547 sayılı kanuna uygun olarak örgütlenmiş olan üniversitemizin yönetim organları ve örgüt yapısı aşağıdaki gibidir.

### A) Rektörlük ve Yönetim Birimleri

**Rektör:** Üniversite tüzel kişiliğini temsil etmekte ve kanunlarla kendisine verilen görevleri yerine getirmektedir.

**Rektör Yardımcıları:** Çalışmalarında rektöre yardım etmek üzere rektör tarafından iki rektör yardımcısı atanmıştır. Rektör, görevi başında olmadığı zaman yardımcılarından birisini yerine vekil bırakmaktadır.

**Senato:** Üniversitenin en üst akademik organı olup kanunlarda belirlenen görevleri yapmaktadır.

**Yönetim Kurulu:** İdari faaliyetlerde rektöre yardımcı bir organ olup kanunda belirlenen görevleri yapmaktadır.

**İç Denetim Birimi:** Üniversitenin tüm eylem ve faaliyetlerini risk düzeyi esas alınarak sistematik ve disiplinli bir yaklaşımla denetleyen ve idari yönden doğrudan rektöre bağlı iç denetçi ve diğer personelden oluşan birimdir.

**Kalite Komisyonu:** Üniversitenin stratejik planı ve hedefleri doğrultusunda eğitim-öğretim, araştırma-geliştirme ve toplumsal katkı faaliyetleri ile idari hizmetlerini değerlendirmek ve kalitesini geliştirmek, iç ve dış kalite güvence sistemini kurmak, kuruma özgü anahtar performans göstergeleri tespit etmek ve bu kapsamda yapılacak çalışmalarını Yükseköğretim Kalite Kurulu tarafından belirlenen usul ve esaslar doğrultusunda yürütmek amacıyla kurulmuştur.

**Üniversite Danışma Kurulu:** Rektörün başkanlığında iç ve dış paydaşlardan oluşan kurul, eğitimde ve araştırmalarda kalitenin artırılması, geliştirilmesi ve yaygınlaştırılması amacına yönelik tavsiye kararları olarak Üniversite Senatosuna sunmaktadır.

### B) Akademik Birimler

**Enstitüler:** Kendi alanlarında birden fazla benzer ve ilgili bilim dallarında lisansüstü düzeyde eğitim-öğretim, bilimsel araştırma ve yayın yapan akademik birimlerdir. Enstitüyü enstitü müdürü temsil etmekte ve kanunlarla kendisine verilen görevleri yerine getirmektedir. Enstitü müdürü, kendisine çalışmalarında yardımcı olmak üzere enstitünün aylıklı veya görevli öğretim elemanları arasından en çok iki kişiyi enstitü müdür yardımcısı olarak seçmektedir.

Enstitü kurulu, enstitünün akademik bir organı olup kanunda belirtilen görevleri yapmaktadır. Enstitü yönetim kurulu, idari faaliyetlerde enstitü müdürüne yardımcı bir organ olup kanunla verilen görevleri yapmaktadır. Üniversiteye bağlı Fen Bilimleri Enstitüsü, Sağlık Bilimleri Enstitüsü ve Sosyal Bilimler Enstitüsünden oluşan 3 enstitü bulunmaktadır.

**Fakülteler:** Kendi alanlarında lisans düzeyinde eğitim-öğretim, bilimsel araştırma ve yayın yapan akademik birimlerdir. Fakülteyi Dekan temsil etmekte ve kanunlarla kendisine verilen görevleri yerine getirmektedir. Dekan, kendisine çalışmalarında yardımcı olmak üzere fakültenin aylıklı öğretim üyeleri arasından en çok iki kişiyi dekan yardımcısı olarak seçmektedir. Fakülte kurulu, fakültelerin akademik bir organı olup kanunda belirtilen görevleri yapmaktadır. Fakülte yönetim kurulu, idari faaliyetlerde dekana yardımcı bir organ olup kanunla verilen görevleri yapmaktadır. Üniversiteye bağlı Bolvadin Uygulamalı Bilimler Fakültesi, Eğitim Fakültesi, Fen-Edebiyat Fakültesi, Güzel Sanatlar Fakültesi, Hukuk Fakültesi, İktisadi ve İdari Bilimler Fakültesi, İlahiyat Fakültesi, Mühendislik Fakültesi, Spor Bilimleri Fakültesi, Teknik Eğitim Fakültesi, Teknoloji Fakültesi, Turizm Fakültesi ve Veteriner Fakültesinden oluşan toplamda 13 fakülte bulunmaktadır.

**Devlet Konservatuvarı:** Devlet Konservatuvarı, kendi alanında ve ilgili bilim dallarında eğitim-öğretim, bilimsel araştırma ve yayın yapan, müzik ve sahne sanatlarında sanatçı yetiştiren bir akademik birimdir. Konservatuvarı, konservatuvar müdürü temsil etmekte ve kanunlarla kendisine verilen görevleri yerine getirmektedir. Üniversiteye bağlı bir Devlet Konservatuvarı bulunmaktadır. Konservatuvar müdürü, kendisine çalışmalarında yardımcı olmak üzere konservatuvarın aylıklı öğretim elemanları arasından en çok iki kişiyi konservatuvar müdür yardımcısı olarak seçmektedir. Konservatuvar kurulu, konservatuvarın akademik bir organı olup kanunda belirtilen görevleri yapmaktadır. Konservatuvar yönetim kurulu, idari faaliyetlerde konservatuvar müdürüne yardımcı bir organ olup kanunla verilen görevleri yapmaktadır.

**Yüksekokullar:** Kendi alanlarında belirli bir mesleğe yönelik eğitim-öğretime ağırlık veren ve lisans düzeyinde eğitim-öğretim, bilimsel araştırma ve yayın yapan akademik birimlerdir. Yüksekokulu, yüksekokul müdürü temsil etmekte ve kanunlarla kendisine verilen görevleri yerine getirmektedir. Yüksekokul müdürü kendisine çalışmalarında yardımcı olmak üzere yüksekokulun aylıklı öğretim elemanları arasından en çok iki kişiyi yüksekokul müdür yardımcısı olarak seçmektedir. Yüksekokul kurulu, Yüksekokulun akademik bir organı olup kanunda belirtilen görevleri yapmaktadır. Yüksekokul yönetim kurulu, idari faaliyetlerde yüksekokul müdürüne yardımcı bir organ olup kanunla verilen görevleri yapmaktadır.

Üniversiteye bağlı Dinar Uygulamalı Bilimler Yüksekokulu, Sandıklı Uygulamalı Bilimler Yüksekokulu ve Yabancı Diller Yüksekokulundan oluşan 3 yüksekokul bulunmaktadır.

**Meslek Yüksekokulları:** Belirli mesleklere yönelik nitelikli insan gücü yetiştirmeyi amaçlayan, yılda iki veya üç dönem olmak üzere iki yıllık eğitim-öğretim sürdüren ön lisans derecesi veren bir yükseköğretim kurumudur. Meslek yüksekokulunu, meslek yüksekokul müdürü temsil etmekte ve kanunlarla kendisine verilen görevleri yerine getirmektedir. Meslek yüksekokulu kurulu, meslek yüksekokulunun akademik bir organı olup kanunda belirtilen görevleri yapmaktadır. Meslek yüksekokulu yönetim kurulu, idari faaliyetlerde meslek yüksekokul müdürüne yardımcı bir organ olup kanunla verilen görevleri yapmaktadır. Üniversiteye bağlı Afyon Meslek Yüksekokulu, Başmakçı Meslek Yüksekokulu, Bayat Meslek Yüksekokulu, Bilişim Teknolojileri Meslek Yüksekokulu, Bolvadin Meslek Yüksekokulu, Çay Meslek Yüksekokulu, Dazkırı Meslek Yüksekokulu, Dinar Meslek Yüksekokulu, Emirdağ Meslek Yüksekokulu, İncehisar Meslek Yüksekokulu, Sandıklı Meslek Yüksekokulu, Sinanpaşa Meslek Yüksekokulu, Sultandağı Meslek Yüksekokulu, Şuhut Meslek Yüksekokulu ve Uzaktan Eğitim Meslek Yüksekokulundan oluşan 15 meslek yüksekokulu bulunmaktadır.

**Bölüm Başkanlıkları:** Birden çok birimin ortak derslerini vermek üzere amaç, kapsam ve nitelik yönünden bir bütün teşkil eden, birbirini tamamlayan veya birbirine yakın ana bilim ve ana sanat dallarından oluşan akademik birimlerdir. Bölüm, bölüm başkanı tarafından yönetilmektedir. Bölüm başkanı bölümün her düzeyde eğitim-öğretim, araştırmalarından, bölüme ait her türlü faaliyetin düzenli ve verimli bir şekilde yürütülmesinden sorumludur. Rektörlüğe bağlı Atatürk İlkeleri ve İnkılâp Tarihi Bölüm Başkanlığı, Enformatik Bölüm Başkanlığı ve Türk Dili Bölüm Başkanlığı olmak üzere 3 bölüm başkanlığı bulunmaktadır. Fakültelerde, yüksekokullarda ve meslek yüksekokullarında da ihtiyaç sayısınca bölümler kurulmuştur.

### C) Uygulama ve Araştırma Merkezleri

Üniversitede, eğitim-öğretimin desteklenmesi amacıyla çeşitli alanların uygulama ihtiyacı ve bazı meslek dallarının hazırlık ve destek faaliyetleri için eğitim-öğretim, uygulama ve araştırmaların sürdürüldüğü 29 uygulama ve araştırma merkezi bulunmaktadır. Uygulama ve araştırma merkezlerine aşağıda yer verilmiştir:

Afyonkarahisar ve Batı Anadolu Bölgesi Arkeoloji Araştırmaları UAM, Ahmed Şemseddin Karahisari Sanat UAM, Atatürk İlkeleri ve İnkılâp Tarihi UAM, Deney Hayvanları UAM, Deprem UAM, Doğa Koruma ve Biyoizlem UAM, Gelecek Araştırmaları–Stratejileri Geliştirme UAM, Gıda Kontrol UAM, Girişimcilik ve Kariyer Geliştirme UAM, Güneş ve Rüzgâr Enerjisi UAM, İslam İktisadı ve Finansı UAM, Jeotermal ve Maden Kaynakları UAM,

Kadın ve Aile Arařtırmaları UAM, Kocatepe Byk Taarruz UAM, Radyo-Televizyon UAM, Mermer ve Doęal Tař Teknolojisi UAM, Mzik UAM, Sosyal Arařtırmalar UAM, Sultan Dvni UAM, Srekli Eęitim UAM, Teknoloji UAM, Trk Dnyası Stratejik UAM, Trke ęretimi UAM, Uluslararası İliřkiler UAM, Uzaktan Algılama ve Coęrafi Bilgi Sistemleri UAM, Uzaktan Eęitim UAM, Veteriner Saęlık UAM, Yaban Hayatını Kurtarma Rehabilitasyon UAM ve Yapı Malzemeleri UAM'dır.

#### **D) İdari Birimler**

niversitelerde idari teřkilat yapısı 124 Sayılı KHK ile dzenlenmiřtir. niversitemizin idari teřkilat yapısı da bu mevzuata uygun olarak oluřturulmuřtur. niversitenin idari teřkilat yapısı da bu mevzuata uygun olarak oluřturulmuřtur. Buna gre niversitenin idari teřkilat yapısı Genel Sekreterlięe baęlıdır. Genel Sekreterlik, bir genel sekreter ile iki genel sekreter yardımcısından ve baęlı birimlerden oluřmaktadır. Genel Sekreter, niversite idari teřkilatının bařıdır ve bu teřkilatın alıřmasından rektre karřı sorumludur. Genel sekreter, niversite idari teřkilatının bařı olarak, kendisi ve kendisine baęlı birimler aracılıęı ile ilgili mevzuatta belirtilen grevleri yerine getirir. Genel Sekreterlięe baęlı birimler ise řunlardır:

- **Daire Bařkanlıkları:** Genel Sekreterlięe baęlı Strateji Geliřtirme Daire Bařkanlıęı, Bilgi İřlem Daire Bařkanlıęı, İdari ve Mali İřler Daire Bařkanlıęı, Ktphane ve Dokmantasyon Daire Bařkanlıęı, ęrenci İřleri Daire Bařkanlıęı, Personel Daire Bařkanlıęı, Saęlık Kltr ve Spor Daire Bařkanlıęı ve Yapı İřleri Teknik Daire Bařkanlıęı olmak zere sekiz daire bařkanlıęı bulunmaktadır.

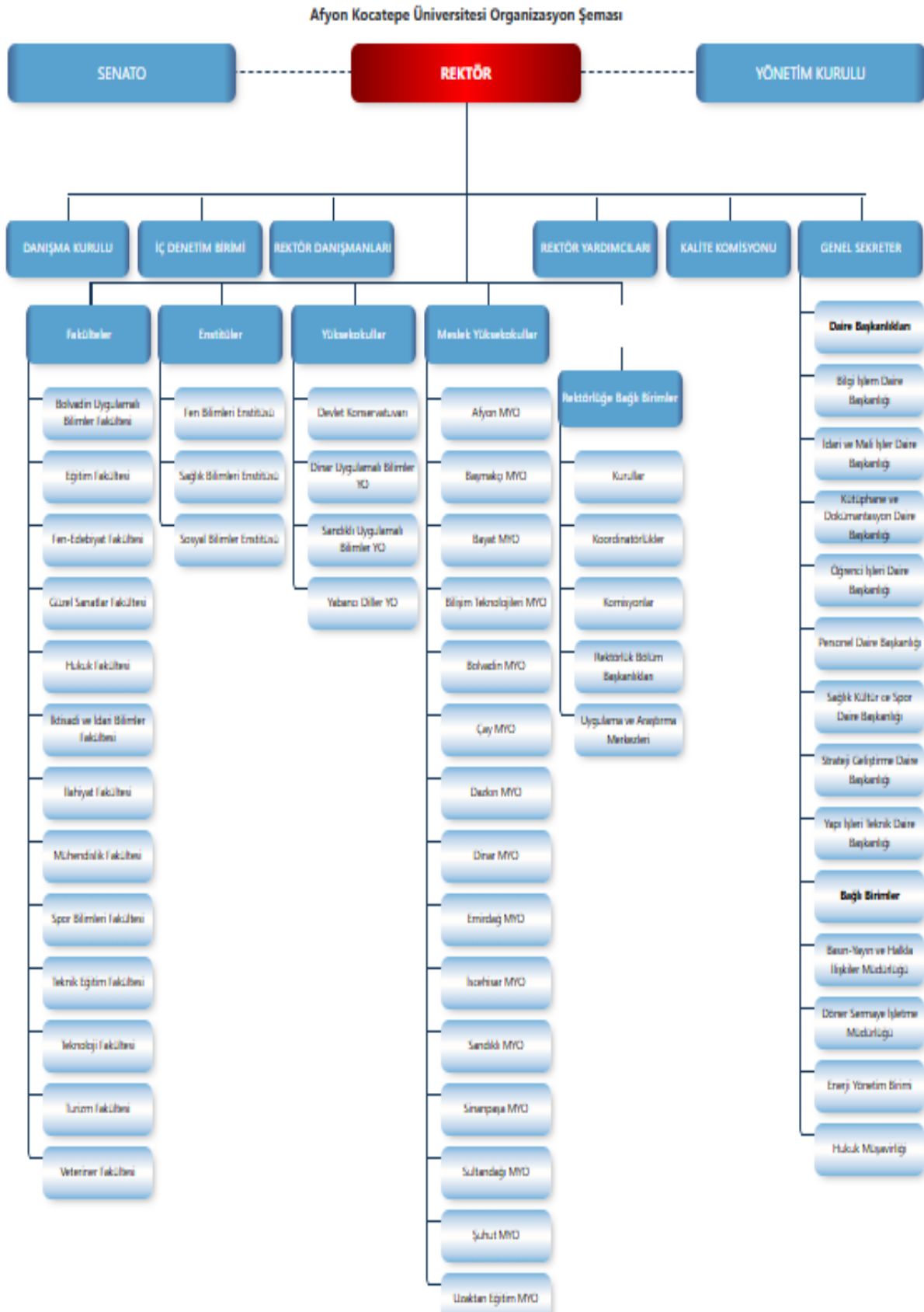
- **Hukuk Mřavirlięi:** Genel Sekreterlięe baęlı Hukuk Mřavirlięi, niversitenin adli makamlarda temsili ile hukuki iřlemlerde danıřmanlık hizmetlerini yrtmektedir.

- **Enerji Ynetim Birimi:** niversiteye baęlı birimlerin enerjinin etkin ve verimli kullanılması, enerji israfının nlenmesi, enerji maliyetlerinin kurum btresi zerindeki yknn azaltılması, evrenin korunması, enerji kullanımında verimlilięin artırılması amacıyla hizmetini yrtmektedir.

- **Mdrlkler:** Genel sekreterlięe baęlı Dner Sermaye İřletme Mdrlę ve Basın-Yayın ve Halkla İliřkiler Mdrlę olmak zere iki mdrlk bulunmaktadır. Ayrıca fakltelerde faklte sekreteri, enstitlerde enstit sekreteri, yksekokullarda yksekokul sekreteri ve meslek yksekokullarında meslek yksekokulu sekreteri ve bunlara baęlı idari personel ilgili okulun idari iřlerini Genel Sekreterlięe baęlı olarak yrtmektedir.

niversitemizin organizasyon yapısına Őekil 1'de yer verilmiřtir.

**Şekil 1: Üniversite Organizasyon Şeması**



## C) FİZİKSEL KAYNAKLAR

Program döneminde temin edilmesi düşünülen fiziksel kaynaklara aşağıda yer verilmiştir.

**I. Taşıt Aracı ve İş Makineleri:** Üniversitemiz ihtiyaçları doğrultusunda 2 adet binek otomobil, 2 adet otobüs, 1 adet kamyon ihtiyacımızın yıl içinde mevcut ödenekler doğrultusunda temin edilmesi planlanmaktadır.

**II. Bilgi Teknolojileri ve Kaynakları:** Program döneminde, bilgi teknolojileri kapsamında yazılım ve donanım ihtiyaçlarımız ödenekler kapsamında giderilmeye çalışılacaktır.

### 1. Taşınmaz Fiziksel Kaynaklar

**Tablo 1:** Taşınmazların Yerleşkeler ve Mülkiyet Durumu İtibarı ile Dağılımı

Yerleşke	Üniversite	Hazine	Diğer	Toplam
Ahmet Necdet Sezer Kampüsü	312.330,4	2.914.852,66	0	3.227.183,06
Ahmet Karahisari Kampüsü	80.644,21	0	0	80.644,21
Bolvadin Kırkgöz Kampüsü	79.488,31	249.854,19	0	329.342,5
Emirdağ Aziziye Kampüsü	11.847	80.766,16	0	92.613,16
Sandıklı Yunus Emre Kampüsü	36.082,19	0	0	36.082,19
Diğer yerleşkeler:	42.842,62	2.034.000,39	5.664,65	2.082.708,13
<b>Toplam</b>	<b>563.234,73</b>	<b>5.279.473,40</b>	<b>5.664,65</b>	<b>5.848.372,78</b>

Üniversite mülkiyetinde ve üniversiteye tahsisli toplam 5.848.372,78 m<sup>2</sup> arazi bulunmaktadır. Bu arazilerin 563.234,73 m<sup>2</sup>'si (%9,63) üniversite özel mülkiyetine aittir. Bununla birlikte bu arazilerin 5.279.473,40 m<sup>2</sup>'si (%90,27) hazine mülkiyetine, 5.664,65 m<sup>2</sup>'si (%0,10) mahalli idarelere ait olup üniversiteye tahsis edilmiştir. Bu arazilerin 3.227.183,06 m<sup>2</sup>'si (%55,18) Ahmet Necdet Sezer Kampüsünde, 80.644,21 m<sup>2</sup>'si (%1,38) Ahmet Karahisari Kampüsünde, 329.342,50 m<sup>2</sup>'si (%5,63) Bolvadin Kırkgöz Kampüsünde, 36.082,19 m<sup>2</sup>'si (%0,62) Sandıklı Yunus Emre Kampüsünde, 92.613,16 m<sup>2</sup>'si (%1,58) Emirdağ Aziziye Kampüsünde ve 2.082.708,13 (%35,61) ise diğer yerleşkelerde bulunmaktadır. Taşınmazların yerleşkeler ve mülkiyet durumu itibarı ile dağılımı Tablo 1'de gösterilmiştir.

**Tablo 2:** Kapalı Alanların Mülkiyet Durumu

Yerleşke Adı	Üniversite (m <sup>2</sup> )	Oran (%)	Hazine (m <sup>2</sup> )	Oran (%)	Diğer (m <sup>2</sup> )	Oran (%)	Toplam (m <sup>2</sup> )	Oran (%)
Ahmet Necdet Sezer Kamp.	43.628,08	16,28	224.317,69	83,72	0	0	267.945,77	74,36
Ahmet Karahisari Kampüsü	13.307,54	100,00	0	0,00	0	0	13.307,54	3,81
Bolvadin Kırkgöz Kampüsü	12.304,58	65,10	6.595,52	34,90	0	0	18.900,10	5,41
SandıklıYunus Emre Kamp.	9.736,29	100,00	0	0,00	0	0	9.736,29	2,78
Emirdağ Aziziye Kampüsü	1.512,79	18,50	6.664,62	81,50	0	0	8.177,41	2,34
Diğer Yerleşkeler	6.168,45	14,81	29.979,10	71,98	5.499,26	13,2	41.646,81	11,30
<b>Toplam</b>	<b>86.657,73</b>	<b>24,09</b>	<b>267.556,93</b>	<b>74,38</b>	<b>5.499,26</b>	<b>1,53</b>	<b>359.713,92</b>	<b>100</b>

Üniversite, yukarıda belirtilen araziler üzerinde kendi mülkü ve tahsisli toplam 359.713,92 m<sup>2</sup> kapalı mekâna sahiptir. Bu taşınmazlardan bir kısmı üniversiteye bina olarak tahsis edilmiş bir kısmı ise hazine tarafından tahsis edilen araziler ile üniversite özel mülkü araziler üzerine üniversite tarafından yapılmıştır. Kapalı alanlardan 86.657,73 m<sup>2</sup>'si (%24,09) üniversite özel mülkü üzerinde, 267.556,93 m<sup>2</sup>'si (%74,38) Çevre ve Şehircilik Bakanlığı Milli

Emlak Müdürlüğü tarafından tahsis edilen araziler üzerinde ve 5.499,26 m<sup>2</sup>'si (%1,53) mahalli idareler tarafından tahsis edilen arazi üzerinde bulunmaktadır. Mülkiyet durumuna göre kapalı alan taşınmazlarının yerleşkeler itibarı ile dağılımı Tablo 2’de gösterilmiştir.

**Tablo 3: Üniversite Kapalı Alanlarının Yerleşke ve Hizmet Alanlarına Göre Dağılımı**

Yerleşke	Eğitim	Araştırma	Yönetim	Sağlık Hizmeti	Kütüphane	Toplantı ve Konferans	Sosyal Alanlar	Spor Alanları	Barınma	Diğer	Toplam
Ahmet Karahisari Kampüsü	1.131,14	0	707,96	0	270,14	248,85	794,46	859,67	6.543,32	2.752,00	13.307,54
Ahmet Necdet Sezer Kampüsü	58.382,62	4.993,82	25.336,84	3.719,36	819,17	6.057,21	16.443,35	2.783,02	43.669,93	105.740,47	267.945,79
Bolvadin Kırkgöz Kampüsü	6.677,40	0	1.459,09	0	245,7	833,49	1.185,04	1.324,90	0	7.174,48	18.900,10
Emirdağ MYO	2.326,47	0	395,79	0	70,33	269,04	774,4	510,27	0	3.831,12	8.177,42
Sandıklı Yunus Emre Kampüsü	3.642,01	0	1.160,85	0	238,2	235,28	666,96	0	0	3.792,99	9.736,29
Diğer Yerleşkeler	9.146,01	8.731,81	3.652,20	543,72	473,71	955,60	1.899,20	63,80	1.035,26	15.145,47	41.646,78
<b>Toplam</b>	<b>81.305,65</b>	<b>13.725,63</b>	<b>32.712,73</b>	<b>4.263,08</b>	<b>2.117,25</b>	<b>8.599,47</b>	<b>21.763,41</b>	<b>5.541,66</b>	<b>51.248,51</b>	<b>138.436,53</b>	<b>359.713,92</b>

Üniversite kapalı alanlarının 81.305,65 m<sup>2</sup>'si (%22,60) eğitim, 13.725,63 m<sup>2</sup>'si (%3,82) araştırma, 32.712,73 m<sup>2</sup>'si (%9,09) yönetim, 4.263,08 m<sup>2</sup>'si (%1,19) sağlık hizmeti, 2.117,25 m<sup>2</sup>'si (%0,59) kütüphane, 8.599,47 m<sup>2</sup>'si (%2,39) toplantı ve konferans, 21.763,41 m<sup>2</sup>'si (%6,05) sosyal alanlar, 5.541,66 m<sup>2</sup>'si (%1,54) spor alanları, 51.248,51 m<sup>2</sup>'si (%14,25) barınma ve 138.436,53 m<sup>2</sup>'si (%38,49) diğer çalışma alanı olarak kullanılmaktadır. Üniversite kapalı alanlarının yerleşke ve hizmet alanlarına göre dağılımı Tablo 3’te gösterilmiştir.

**Tablo 4: Hayvan Hastanesi Sağlık Hizmet Alanları**

Birim	Sayı	Alan (m <sup>2</sup> )
Giriş,Rüzgarlık,Hol	6	2.254,54
Muayene Salonu	13	213,93
Acil Servis	4	74,49
Klinik Beceri Odası	5	122,42
Ultrasonografi Odası	2	37,34
Endoskopi Birimi	1	19,92
Diş Muayene Salonu	1	17,42
Yoğun Bakım+Yeni doğan bakım ün.	5+1	97,01
Ameliyathane	8	274,83
Hospitalizasyon	17	342,61
Uyanma	2	38,56
Klinik	5	120,42
Laboratuvar +Suni Tohumlama Lbr.	2+7	224,93
Eczane	1	9,57
Radyoloji Alanı	2	42,19
Sterilizasyon Alanı	2	23,63
Toplantı Salonu	1	33,72
Derslik	3	258,80
Seminer Odası	1	40,71
İdare Birim	5	107,48
Öğr. Üyesi Odası +Hekim Odası	29+8	690,58
Çeşitli Müdehale Odaları	20	373,15
Diğer	-	1.325,41
<b>Merkez Toplam Kapalı Alanı</b>		<b>6.743,66</b>

2024 yılında hizmete başlayan hayvan hastanesi sağlık hizmet alanlarına ilişkin bilgiler Tablo 4’te gösterilmiştir.

## 2. Taşımır Fiziksel Kaynaklar

**Tablo 5:** Kütüphane Bilgi Kaynakları

Kütüphane Bilgi Kaynakları (Basılı)		
Kütüphane Adı	Bilgi Kaynağı	2025
Prof. Dr. Şehabettin Yiğitbaşı Kütüphanesi	Basılı Kitaplar	164.448
	Tezler	6.138
	Nadir Eserler (Matbu)	1.760
	Nadir Eserler (El Yazması)	58
İlahiyat Fakültesi Şube Kütüphanesi	Basılı Kitaplar	13.121
<b>Toplam</b>		<b>185.525</b>
Prof. Dr. Şehabettin Yiğitbaşı Kütüphanesi	Kitap Dışı Kaynaklar (Ekler, Proje vb.)	3.022
	Sürelı Yayınlar (Dergiler) Çeşit	1.001
<b>Toplam</b>		<b>4.023</b>
Kütüphane Bilgi Kaynakları (Elektronik)		
Kütüphane Adı	Bilgi Kaynağı	2025
Prof. Dr. Şehabettin Yiğitbaşı Kütüphanesi	E-kitap (Abone Olunan)	4.277.462
	E-kitap (Satın Alınan)	213.897
	E-dergi	53.857
	E-tez	5.912.246
	Diğer (e-konferans, e-rapor, standart, video)	55.362
<b>Toplam</b>		<b>10.512.824</b>

Üniversitemiz merkez kütüphanesinde ve diğer kütüphanelerde toplam 185.525 adet basılı ve 10.512.824 adet elektronik kaynak bulunmaktadır. Basılı ve elektronik kaynakların türlerine göre dağılımı Tablo 5’de gösterilmiştir.

**Tablo 6:** Taşııt Sayıları

Taşııtın Cinsi	Kuruma Ait Taşııtlar	Hizmet Alımı Suretiyle Kullanılan Taşııt Sayısı
Otomobil	3	2
Otobüs	8	-
Minibüs	2	-
Kamyonet	5	8
Kamyon	2	-
Motosiklet	1	-
İtfaiye Aracı	1	-
Yol Süpürme Aracı	1	-
<b>Toplam</b>	<b>23</b>	<b>10</b>

Üniversitemize ait ve hizmet alımı suretiyle elde edilen taşııtların taşııtın cinsine göre dağılımı Tablo 6’da gösterilmiştir.

**Tablo 7:** Taşınır Malzeme Bilgileri

Dayanıklı Taşınır	2023		2024		2025	
	Sayı	Tutar	Sayı	Tutar	Sayı	Tutar
Tesis, Mak. ve Cih.	9.153	70.937.634,83	9.329	94.423.793,79	9.580	200.775.739,85
Taşıtlar	403	17.360.533,46	405	21.350.298,06	407	27.034.359,24
Demirbaşlar	285.733	108.568.019,79	291.941	146.677.165,03	297.829	229.946.691,80
<b>Toplam</b>	<b>295.289</b>	<b>196.866.188,08</b>	<b>301.675</b>	<b>262.451.256,88</b>	<b>307.816</b>	<b>457.756.790,89</b>

Üniversitemizde bulunan taşınır malzeme tutarlarına Tablo 7’de yer verilmiştir.

## D) İNSAN KAYNAKLARI

### 1. Akademik Personel

**Tablo 8:** Akademik Personelin Cinsiyete Göre Dağılımı

Unvan	Kadın		Erkek		Toplam
	Sayı	Oran (%)	Sayı	Oran (%)	
Profesör Dr.	37	18,32	165	81,68	202
Doçent Dr.	45	26,63	124	73,37	169
Doktor Öğretim Üyesi	104	34,90	194	65,1	298
Araştırma Görevlisi	79	52,66	71	47,34	150
Öğretim Görevlisi	101	36,46	176	63,54	277
<b>Toplam</b>	<b>366</b>		<b>730</b>		<b>1096</b>

Üniversitemizde 669’u öğretim üyesi, 427’si ise diğer öğretim elemanı olmak üzere toplam 1.096 akademik personel görev yapmaktadır. Akademik personel kadrolarının unvan ve doluluk oranına göre dağılımı Tablo 8’de gösterilmiştir.

**Tablo 9:** Akademik Personelin Temel Eğitim Alanlarına Göre Dağılımı

Unvan	Beşeri ve Sosyal Bilimler Temel Alanı	Doğa ve Mühendislik Bilimleri Temel Alanı	Sağlık Bilimleri Temel Alanı
Profesör Dr.	64	82	56
Doçent Dr.	99	55	15
Doktor Öğretim Üyesi	176	86	36
Araştırma Görevlisi	90	43	17
Öğretim Görevlisi	100	164	13
<b>Toplam</b>	<b>529</b>	<b>430</b>	<b>137</b>

Üniversitemiz akademik personelinin temel akademik alanlara göre dağılımına bakıldığında beşeri ve sosyal bilimler temel alanında 529, doğa ve mühendislik bilimleri temel alanında 430 ve sağlık bilimleri temel alanında 137 akademik personel görev yapmaktadır. Akademik personelin temel alanlara göre dağılımı Tablo 9’da gösterilmiştir.

### 2. İdari Personel

**Tablo 10:** İdari Personelin Cinsiyete Göre Dağılımı

Kadro Sınıfı	Kadın	Erkek	Toplam
--------------	-------	-------	--------

	Sayı	Oran (%)	Sayı	Oran (%)	
Genel İdari Hizmetler	91	28.08	233	71.92	324
Sağlık Hizmetleri	2	15.38	11	84.62	13
Teknik Hizmetler	24	16.97	88	83.03	112
Avukatlık Hizmetleri	0	0	0	0	0
Sözleşmeli Memur	32	32.32	67	67.68	99
Yardımcı Hizmetler	14	19.71	57	80.29	71
Sürekli İşçi	48	13.83	299	86.17	347
<b>Toplam</b>	<b>211</b>		<b>755</b>		<b>966</b>

İdari personelin sınıflar itibarıyla kadro ve sayıları Tablo 10’da gösterilmiştir.

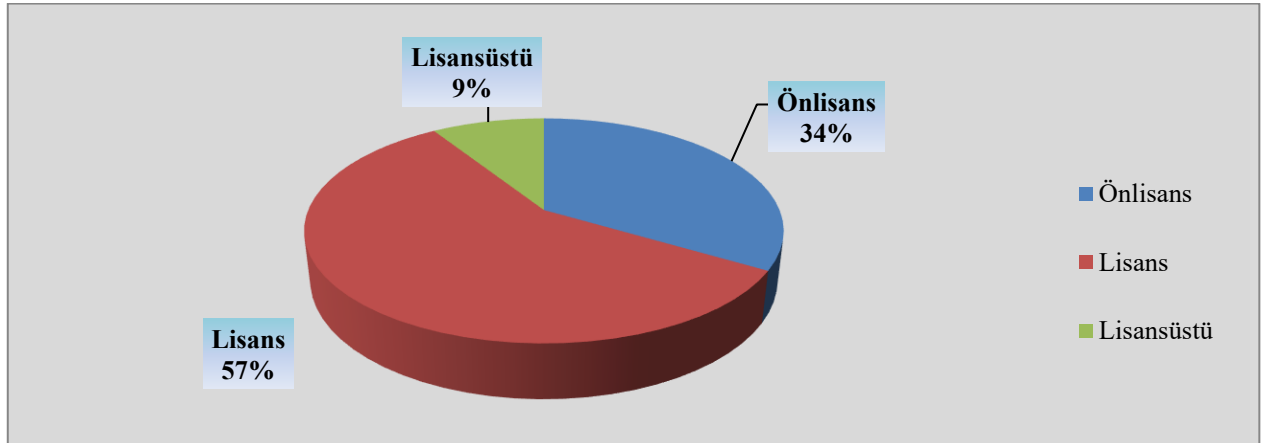
### 3. Öğrenci Bilgileri

**Tablo 11:** Öğrenim Türlerine Göre Öğrenci Sayıları

Öğrenim Düzeyi	Sayı	Oran (%)
Ön lisans	10.201	34,29
Lisans	16.982	57,09
Lisansüstü	2.561	8,61
<b>Toplam</b>	<b>29.744</b>	<b>100,00</b>

Üniversitemizde toplam öğrenci sayısı 29.744’dır. Bu öğrencilerin 10.201’i (%34,29) ön lisans, 16.982’si (%57,09) lisans ve 2.561’i (%8,61) lisansüstü öğrencilerdir. Öğrenim Türlerine Göre Öğrenci Sayıları Tablo 11’de gösterilmiştir.

**Grafik:** Öğrencilerin Eğitim Düzeylerine Göre Dağılımı



**Tablo 12:** Öğrencilerin Kampüslere Göre Dağılımı

Yerleşke Adı	Toplam Aktif Öğrenci Sayısı			Toplam İçindeki Oran (%)
	Kız	Erkek	Toplam	
Ahmet Necdet Sezer Kampüsü	11.270	12.261	23.531	79,11
Ahmet Karahisari Kampüsü	0	0	0	0
Bolvadin Kırkgöz Kampüsü	695	1.072	1.767	5,9
Sandıklı Yunus Emre Kampüsü.	665	350	1.015	3,4
Emirdağ Aziziye Kampüsü.	454	487	941	3,1
Diğer Yerleşkeler	1.012	1.478	2.490	8,3
<b>Toplam</b>	<b>14.096</b>	<b>15.648</b>	<b>29.744</b>	<b>100</b>

Öğrencilerin kampüslere göre dağılımı Tablo 12’de gösterilmiştir.

## II. PERFORMANS BİLGİLERİ

### A) TEMEL POLİTİKA VE ÖNCELİKLER

Ülkemizin seçkin eğitim kurumları arasında yerini alma yolunda hızla ilerleyen Afyon Kocatepe Üniversitesi, 21. yüzyılın bilimsel ve teknolojik gelişmelerini yakından takip etmenin yanı sıra uluslararası düzeyde kaliteli araştırmaların yapıldığı saygın ve köklü bir kuruluştur.

Üniversitemiz fakülteleri, enstitüleri, yüksekokulları, meslek yüksekokulları ve araştırma merkezleriyle öğrencilerimizi; dünya standartlarında mesleki bilgi ve beceri ile donatmak, ülke ve dünya sorunlarına duyarlı, insan haklarına, çevre sorunlarına, toplumun değer yargılarına ve farklılıklarına saygılı, özgüven sahibi, Cumhuriyet ve Demokrasimizin temel ilkelerine bağlı bireyler olarak yetiştirmek amacındadır. Gençlerimize, huzur ve güven içinde eğitim aldıkları, duygu ve düşüncelerini özgürce ifade ettikleri bir ortam sunmak öncelikli görevimizdir. Kampüslerimiz öğrencilerimizin sosyal ve kültürel ihtiyaçlarını karşılayan, çağdaş, düzenli ve yüksek yaşam kalitesi sunan, kaliteli bir eğitim yuvası olmak için modern bir anlayışla düzenlenmeye devam edilmekte olup öğrencilerimizin hizmetine sunulmaktadır.

Üniversitemiz bünyesinde çalışan ve kariyerlerine devam eden tüm öğretim elemanlarımız kendi alanlarında özgürce ve mümkün olan her türlü imkânla desteklenerek bilimsel çalışmalarını gerçekleştirmektedir. Üniversitelerin temel misyonu olan bilgi üretimi bu noktada yerini bulmakta ve değerli bilim insanlarımızın çalışmaları bilim dünyasına sunulmaktadır. Üniversitemizde görevli bilim insanlarına ait ulusal ve uluslararası nitelikli bilimsel dergilerde yayınlanan çalışmalar hızla artmaktadır.

Afyon Kocatepe Üniversitesi öğretim elemanları, öğrencileri ve değerli Afyonkarahisar halkı ile bir bütün olarak bölgesel, ulusal ve uluslararası düzeyde iyi bir üniversite olmak iddiasındayız.

### B) AMAÇLAR VE HEDEFLER

Üniversitemiz 2024-2028 Stratejik Planı (Güncellenmiş Versiyon-2025) çerçevesinde belirlenen amaç ve hedefler aşağıda belirtilmiştir. Hedeflerle en çok ilişkisi olan harcama birimleri göstergelerin takibini yapacak sorumlu birim ve koordinasyon birimi olarak belirlenmiştir.

#### **Amaç 1. Uluslararası standartlara uygun, öğrenci merkezli eğitim-öğretim vermek**

- Hedef 1.1. Programların niteliğini sürekli iyileştirmek
- Hedef 1.2. Akademik personelin eğitici-öğretici niteliklerini geliştirmek
- Hedef 1.3. Üniversitenin uluslararası tanınırlığını artırmak
- Hedef 1.4. Mesleki yeterlilik sahibi ve gelişime açık mezunlar yetiştirmek

**Amaç 2. Bilimsel araştırma çıktılarını toplumsal ve ekonomik faydaya dönüştürülmesi sürecini güçlendirmek**

- Hedef 2.1. Araştırmacı insan kaynağının yenilikçi ve nitelikli araştırma yapabilme kapasitesini artırmak
- Hedef 2.2. Bölgenin öncelikli alanlarına yönelik projeleri desteklemek
- Hedef 2.3. Paydaşları girişimciliğe ve inovasyona özendirmek ve desteklemek
- Hedef 2.4. Lisansüstü programların nitelik ve niceliklerinin artırılması

**Amaç 3. Paydaşlara katkı sağlayacak uygulama ve hizmet vermek**

- Hedef 3.1. Dış paydaşlarla iş birliğini artırmak
- Hedef 3.2. Mezunlarla ilişkileri güçlendirmek
- Hedef 3.3. Paydaşların memnuniyetini sağlamak
- Hedef 3.4. Paydaşlara sunulan hizmetleri artırmak

**Amaç 4. Kurumsal Gelişimi Sürdürmek**

- Hedef 4.1. Yönetim yapısını güçlendirmek
- Hedef 4.2. İnsan kaynaklarını güçlendirmek
- Hedef 4.3. Mali kaynakları güçlendirmek
- Hedef 4.4. Fiziki kaynakları güçlendirmek
- Hedef 4.5. Teknoloji ve bilişim altyapısını güçlendirmek

C) İDARE PERFORMANS BİLGİSİ

ALT PROGRAM HEDEFLERİ VE STRATEJİK PLAN İLİŞKİSİ			
Kurum: AFYON KOCATEPE ÜNİVERSİTESİ			
Yıl: 2026			
PROGRAM ADI	ALT PROGRAM ADI	ALT PROGRAM HEDEFLERİ	İLİŞKİLİ OLDUĞU STRATEJİK AMAÇ
ARAŞTIRMA, GELİŞTİRME VE YENİLİK	ARAŞTIRMA ALTYAPILARI	Ülkemizin bilgi birikiminin arttırılmasına ve teknolojik gelişimine katkıda bulunmak üzere yükseköğretim kurumlarında araştırma altyapılarının kurulması ve kapasitelerinin güçlendirilmesi	Bilimsel araştırma çıktılarını toplumsal ve ekonomik faydaya dönüştürülmesi sürecini güçlendirmek
	YÜKSEKÖĞRETİMDE BİLİMSEL ARAŞTIRMA VE GELİŞTİRME	Yükseköğretim kurumlarında inovasyon amaçlı bilimsel çalışmaların arttırılması	Uluslararası standartlara uygun, öğrenci merkezli eğitim-öğretim vermek
HAYAT BOYU ÖĞRENME	YÜKSEKÖĞRETİM KURUMLARI SÜREKLİ EĞİTİM FAALİYETLERİ	Toplumun tüm kesimlerine ihtiyaç duyduğu alanlarda eğitimler verilmesi, kamu kurum ve kuruluşları, özel sektör ve uluslararası kuruluşlarla iş birliğinin gelişmesine katkıda bulunulması	Paydaşlara katkı sağlayacak uygulama ve hizmet vermek
TEDAVİ EDİCİ SAĞLIK	TEDAVİ HİZMETLERİ	Tedavi edici sağlık hizmetinin erişilebilir ve etkili olarak sunulmasının sağlanması	
YÜKSEKÖĞRETİM	ÖĞRETİM ELEMANLARINA SAĞLANAN BURS VE DESTEKLER	Alanında yetkin, araştırmacı, bilgi üreten ve aktaran akademisyenler yetiştirilmesi	Uluslararası standartlara uygun, öğrenci merkezli eğitim-öğretim vermek
	ÖN LİSANS EĞİTİMİ, LİSANS EĞİTİMİ VE LİSANSÜSTÜ EĞİTİM	Mesleki yeterlilik sahibi ve gelişime açık mezunlar yetiştirilmesi	Uluslararası standartlara uygun, öğrenci merkezli eğitim-öğretim vermek
	YÜKSEKÖĞRETİMDE ÖĞRENCİ YAŞAMI	Yükseköğretim öğrencilerine sunulan beslenme ve barınma hizmetlerinin kalitesinin artırılması; öğrencilerin kişisel ve sosyal gelişimi desteklenerek yaşam kalitesinin yükseltilmesi	Paydaşlara katkı sağlayacak uygulama ve hizmet vermek

## AFYON KOCATEPE ÜNİVERSİTESİ PERFORMANS BİLGİSİ

**Bütçe Yılı:** 2026  
**Program Adı:** ARAŞTIRMA, GELİŞTİRME VE YENİLİK

**Alt Program Adı:** YÜKSEKÖĞRETİMDE BİLİMSEL ARAŞTIRMA VE GELİŞTİRME

### Gerekçe ve Açıklamalar

Evrensel düzeyde bilimsel bilgi üretmek amacıyla Üniversitemizde bilimsel araştırma ve uygulamalar sürdürülmektedir. Üniversitemizde bölgesel ve ulusal öncelikler dikkate alınarak laboratuvarlarımızda çeşitli bilimsel çalışmalar yürütülmektedir. Üniversitemizde araştırma altyapısı kapsamında faaliyet gösteren Merkezi Laboratuvar ve Merkezi Kütüphane bulunmaktadır. Merkezi Laboratuvarda çeşitli bilim dallarına ait on altı laboratuvar bulunmaktadır. Kütüphane hizmetleri ile ilişkili faaliyetler Kütüphane ve Dokümantasyon Daire Başkanlığı koordinasyonunda yürütülmektedir.

### Alt Program Hedefi:

Yükseköğretim kurumlarında inovasyon amaçlı bilimsel çalışmaların artırılması

### Performans Göstergeleri

Performans Göstergesi	Ölçü Birimi	2024	2025 Planlanan	2025 YS Gerç. Tahmini	2026 Hedef	2027 Hedef	2028 Hedef
1- Ar-ge'ye harcanan bütçenin toplam bütçeye oranı	Oran	0,92	0,55	0,45	1,13	1,15	1,15

**Göstergeye İlişkin Açıklama:** Üniversitemizde öz gelir ve döner sermaye gelirlerinin artırılması için faaliyet yürütülmektedir. Bunun dışında ulusal ve uluslararası proje kaynaklarına başvurular teşvik edilmektedir.

**Hesaplama Yöntemi:** (Ar-Ge'ye harcanan bütçe/Toplam Bütçe)\*100

**Verinin Kaynağı:** Strateji Geliştirme Daire Başkanlığı

Performans Göstergesi	Ölçü Birimi	2024	2025 Planlanan	2025 YS Gerç. Tahmini	2026 Hedef	2027 Hedef	2028 Hedef
2- Ar-ge sonucu ortaya çıkan ürünlere ilişkin alınan patent sayısı	Sayı	0	1	1	2	2	2

**Göstergeye İlişkin Açıklama:** Üniversitemizin 2024-2028 Stratejik Planında (Güncellenmiş Versiyon-2025) alınacak patent sayılarına ilişkin performans göstergesi belirlenmiş ve hedefler koyulmuştur. 2026, 2027 ve 2028 gösterge hedefleri, Stratejik Planla uyumlu olacak şekilde belirlenmiştir. Teknoloji Transfer Ofisi Koordinatörlüğü tarafından yıl içinde patent başvuru ve tescil sürecine ilişkin bilgilendirme toplantıları ve eğitimler düzenlenmektedir.

**Hesaplama Yöntemi:** Yıl içinde ar-ge sonucu ortaya çıkan ürünlere ilişkin alınan patent sayısı

**Verinin Kaynağı:** Teknoloji Transfer Ofisi Koordinatörlüğü

Performans Göstergesi	Ölçü Birimi	2024	2025 Planlanan	2025 YS Gerç. Tahmini	2026 Hedef	2027 Hedef	2028 Hedef
3- Ar-ge sonucu ticarileştirilen ürün sayısı	Sayı	0	0	0	1	1	1

**Göstergeye İlişkin Açıklama:** Teknoloji Transfer Ofisi Koordinatörlüğü, patent tescili yapılan ürünlerin ticarileştirilmesi süreciyle ilgili yıl içinde eğitim programları düzenlemektedir.

**Hesaplama Yöntemi:** Ar-ge sonucu alınan patentlerden yıl içinde ticarileştirilen ürün sayısı

**Verinin Kaynağı:** Teknoloji Transfer Ofisi Koordinatörlüğü

Performans Göstergesi	Ölçü Birimi	2024	2025 Planlanan	2025 YS Gerç. Tahmini	2026 Hedef	2027 Hedef	2028 Hedef
4- Araştırma merkezleri gelir miktarı	TL	20.434.852,73	15.000.000	15.000.000	40.557.000	47.333.000	52.066.300

**Göstergeye İlişkin Açıklama:** Uygulama ve araştırma merkezlerinin paydaşlara daha iyi hizmet sunabilmeleri için gerekli kontrol, denetim ve toplantılar gerçekleştirilmektedir. Merkezlerin hangi hizmetleri, ne ölçüde ve kimlere sundukları web sayfalarında paylaşmakta ve periyodik aralıklarla güncellenmektedir. Merkezlerin ihtiyaç duydukları personel, ekipman vb. ihtiyaçlar öncelik sırasına göre karşılanmakta ve hizmet sunumundaki aksaklıkların önüne geçilmeye çalışılmaktadır. Böylelikle uygulama ve araştırma merkezlerimizin hem hizmet sunumundaki kaliteyi hem de gelir miktarlarını artırmak üniversitemizin öncelikli hedefleri arasında bulunmaktadır.

**Hesaplama Yöntemi:** Araştırma merkezlerinin elde ettiği yıl içindeki toplam gelir miktarı

**Verinin Kaynağı:** Döner Sermaye İşletme Müdürlüğü

Performans Göstergesi	Ölçü Birimi	2024	2025 Planlanan	2025 YS Gerç. Tahmini	2026 Hedef	2027 Hedef	2028 Hedef
5- Araştırma merkezlerinin sanayi ile yaptığı proje sayısı	Sayı	7	8	7	7	8	9

**Göstergeye İlişkin Açıklama:** Uygulama ve araştırma merkezlerinin sanayi ile yaptıkları projelerin hem üniversitemiz bilimsel araştırma kapasitesine hem de dış paydaşlarla ilişkilerin geliştirilmesine katkı sağlaması amaçlanmaktadır.

**Hesaplama Yöntemi:** Uygulama ve araştırma merkezi müdürlüklerinin yıl içinde sanayi ile yaptıkları proje sayıları

**Verinin Kaynağı:** Uygulama ve Araştırma Merkezi Komisyonu

Performans Göstergesi	Ölçü Birimi	2024	2025 Planlanan	2025 YS Gerç. Tahmini	2026 Hedef	2027 Hedef	2028 Hedef
6- BAP kapsamında desteklenen araştırma projeleri sayısı	Sayı	327	300	320	330	335	340

**Göstergeye İlişkin Açıklama:** Üniversitemizde döner sermaye gelirleri ve öz gelirlerin artırılarak bu kaynaklardan bilimsel araştırma projelerine aktarılan miktarın artırılması bilimsel proje desteklerine başvuran adayların bu bütçeden azami ölçüde faydalanması ve bölgesel ve ulusal kalkınmaya katkı sunacak projeler üretilmesi teşvik edilmekte ve hedeflenmektedir.

**Hesaplama Yöntemi:** Yıl içinde BAP kapsamında desteklenen araştırma projeleri sayısı

**Verinin Kaynağı:** Bilimsel Araştırma Projeleri Koordinatörlüğü

Performans Göstergesi	Ölçü Birimi	2024	2025 Planlanan	2025 YS Gerç. Tahmini	2026 Hedef	2027 Hedef	2028 Hedef
7- Öğretim elemanı başına düşen ar-ge proje sayısı	Sayı	0,32	0,3	0,3	0,32	0,32	0,32

**Göstergeye İlişkin Açıklama:** Üniversitemiz araştırma projeleri kapsamında gerçekleştirilen projeler içinde Ar-Ge projelerinin payının artırılması amaçlanmaktadır.

**Hesaplama Yöntemi:** Toplam Ar-Ge projesi sayısı/ Toplam öğretim elemanı sayısı

**Verinin Kaynağı:** Bilimsel Araştırma Projeleri Koordinatörlüğü

Performans Göstergesi	Ölçü Birimi	2024	2025 Planlanan	2025 YS Gerç. Tahmini	2026 Hedef	2027 Hedef	2028 Hedef
8- Patent, faydalı model ve endüstriyel tasarım başvuru sayısı	Sayı	11	4	2	7	7	7

**Göstergeye İlişkin Açıklama:** Üniversitemizin 2024-2028 Stratejik Planında (Güncellenmiş Versiyon-2025) "Üniversite adına başvuru yapılan patent/ faydalı model /marka sayısı" performans göstergesine yer verilmiş ve gösterge hedefleri belirlenmiştir. 2026, 2027 ve 2028 gösterge hedefleri, Stratejik Planla uyumlu olacak şekilde belirlenmiştir. Teknoloji Transfer Ofisi Koordinatörlüğü tarafından yıl içinde patent başvuru ve tescil sürecine ilişkin bilgilendirme toplantıları ve eğitimler düzenlenmektedir.

**Hesaplama Yöntemi:** Yıl içinde yapılan patent, faydalı model ve endüstriyel tasarım başvuru sayısı

**Verinin Kaynağı:** Teknoloji Transfer Ofisi Koordinatörlüğü

Performans Göstergesi	Ölçü Birimi	2024	2025 Planlanan	2025 YS Gerç. Tahmini	2026 Hedef	2027 Hedef	2028 Hedef
9- Ulusal ve uluslararası kuruluşlar tarafından desteklenen ar-ge projesi sayısı	Sayı	28	15	30	32	33	34

**Göstergeye İlişkin Açıklama:** Üniversitemizin 2024-2028 Stratejik Planında (Güncellenmiş Versiyon-2025) "Uluslararası kurum ve kişilerden sağlanan mali kaynaklarla tamamlanan proje sayısı" ve "Uluslararası kurum ve kişilerden sağlanan mali kaynaklarla tamamlanan proje sayısı" göstergelerine yer verilmiş ve hedefler belirlenmiştir. 2026, 2027 ve 2028 gösterge hedefleri, Stratejik Planla uyumlu olacak şekilde belirlenmiştir. Üniversite dışı kaynaklarla finanse edilen ar-ge projelerine başvuran öğretim elemanları desteklenmekte ve teşvik edilmektedir.

**Hesaplama Yöntemi:** Yıl içinde ulusal ve uluslararası kuruluşlarca desteklenen ar-ge projesi sayısı

**Verinin Kaynağı:** Bilimsel Araştırma Projeleri Koordinatörlüğü

Performans Göstergesi	Ölçü Birimi	2024	2025 Planlanan	2025 YS Gerç. Tahmini	2026 Hedef	2027 Hedef	2028 Hedef
10- Uluslararası endekslerde yer alan bilimsel yayın sayısı	Sayı	440	460	350	445	450	455

**Göstergeye İlişkin Açıklama:** Üniversitemizin ulusal ve uluslararası sıralamadaki yerini tayin eden önemli etkenlerden birisi olarak uluslararası endekslerde bilimsel yayın sayılarının artırılmasının sağlanması amaçlanmaktadır.

**Hesaplama Yöntemi:** Yıl içinde uluslararası endekslerde yayımlanan bilimsel yayın sayıları

**Verinin Kaynağı:** Kütüphane ve Dokümantasyon Daire Başkanlığı

#### Alt Program Kapsamında Yürütülecek Faaliyet Maliyetleri

Faaliyetler	2025 Bütçe	2025 Harcama Haziran	2026 Bütçe	2027 Tahmin	2028 Tahmin
<b>Yükseköğretim Kurumlarının Bilimsel Araştırma Projeleri</b>	<b>19.567.216</b>	<b>10.278.363</b>	<b>20.873.000</b>	<b>22.522.000</b>	<b>24.044.000</b>
Bütçe İçi	4.904.000	3.063.632	5.873.000	6.522.000	7.044.000
Bütçe Dışı	14.663.216	7.214.731	15.000.000	16.000.000	17.000.000
<b>T O P L A M</b>	<b>19.567.216</b>	<b>10.278.363</b>	<b>20.873.000</b>	<b>22.522.000</b>	<b>24.044.000</b>
Bütçe İçi	4.904.000	3.063.632	5.873.000	6.522.000	7.044.000
Bütçe Dışı	14.663.216	7.214.731	15.000.000	16.000.000	17.000.000

#### Faaliyetlere İlişkin Açıklamalar:

##### Yükseköğretim Kurumlarının Bilimsel Araştırma Projeleri

Yasal dayanağı 2547 sayılı Kanununun 12'nci maddesidir. Üniversitenin bilimsel araştırma projeleri, Bilimsel Araştırma Projeleri Koordinatörlüğü bünyesinde bütçe imkanları dahilinde ve üniversitenin öncelikli alanlarında yürütülür. Bu kapsamda proje yürütücüsü proje şartlarına uygun olarak projeyi tamamlayarak BAP Komisyonuna sunar ve komisyon karara bağlar. Tamamlanan projelerin sonuç raporunun bir nüshası Kütüphane ve Dokümantasyon Daire Başkanlığına gönderilerek kullanıcılarının hizmetine sunulur. Ulusal ve uluslararası kurum ve kuruluşlarca finanse edilen projeler BAP Koordinatörlüğü sekretaryasında proje sözleşmesine uygun olarak yürütülerek tamamlanır. Araştırma projelerinin sonuçları üniversite hedeflerine büyük katkı sunmaktadır.

#### Alt Program Adı: ARAŞTIRMA ALTYAPILARI

##### Gereçe ve Açıklamalar

Evrensel düzeyde bilimsel bilgi üretmek amacıyla Üniversitemizde bilimsel araştırma ve uygulamalar sürdürülmektedir. Üniversitemizde bölgesel ve ulusal öncelikler dikkate alınarak laboratuvarlarımızda çeşitli bilimsel çalışmalar yürütülmektedir. Üniversitemizde araştırma altyapısı kapsamında faaliyet gösteren Merkezi Laboratuvar ve Merkezi Kütüphane bulunmaktadır. Merkezi Laboratuvarda çeşitli bilim dallarına ait on alt laboratuvar bulunmaktadır. Kütüphane hizmetleri ile ilişkili faaliyetler Kütüphane ve Dokümantasyon Daire Başkanlığı koordinasyonunda yürütülmektedir.

#### Alt Program Hedefi:

Ülkemizin bilgi birikiminin artırılmasına ve teknolojik gelişimine katkıda bulunmak üzere yükseköğretim kurumlarında araştırma altyapılarının kurulması ve kapasitelerinin güçlendirilmesi

##### Performans Göstergeleri

Performans Göstergesi	Ölçü Birimi	2024	2025 Planlanan	2025 YS Gerç. Tahmini	2026 Hedef	2027 Hedef	2028 Hedef
1- Araştırma altyapısı projesi tamamlanma oranı	Oran	0	35	10	25	25	25

**Göstergeye İlişkin Açıklama:** Araştırma altyapısına yönelik ayrılan kaynaklar doğrultusunda altyapı projeleri tamamlanmaktadır.

**Hesaplama Yöntemi:** Tamamlanan araştırma altyapısı projesi/Toplam araştırma altyapısı projesi

**Verinin Kaynağı:** Bilimsel Araştırma Projeleri Koordinatörlüğü

#### Alt Program Kapsamında Yürütülecek Faaliyet Maliyetleri

Faaliyetler	2025 Bütçe	2025 Harcama Haziran	2026 Bütçe	2027 Tahmin	2028 Tahmin
<b>Yükseköğretim Kurumları Araştırma Altyapısı Kurulması ve Geliştirilmesi</b>	<b>26.000.000</b>	<b>0</b>	<b>26.000.000</b>	<b>32.172.000</b>	<b>36.502.000</b>
Bütçe İçi	26.000.000	0	26.000.000	32.172.000	36.502.000
Bütçe Dışı	0	0	0	0	0
<b>T O P L A M</b>	<b>26.000.000</b>	<b>0</b>	<b>26.000.000</b>	<b>32.172.000</b>	<b>36.502.000</b>
Bütçe İçi	26.000.000	0	26.000.000	32.172.000	36.502.000
Bütçe Dışı	0	0	0	0	0

## Faaliyetlere İlişkin Açıklamalar:

### Yükseköğretim Kurumları Araştırma Altyapısı Kurulması ve Geliştirilmesi

Yasal dayanağı 2024 Yılı Yatırım Programının Kabulü ve Uygulanmasına Dair Cumhurbaşkanı Kararı'dır. Bu Karara istinaden 2024-2026 yılları için Üniversitemize tahsis edilen 2024K12-218531 numaralı Merkezi Araştırma Laboratuvarı İdamesi Projesi yürütülmektedir. Bu kapsamda ülkemiz, bölgemiz ve Afyonkarahisar ilinin ihtiyaçları doğrultusunda oluşturulmuş teknolojik cihaz altyapısının kurulması, Üniversitemiz araştırma-geliştirme politikasının hayata geçirilmesi ve Üniversitemizde ileri düzey araştırmaların yapılması, Afyonkarahisar ve TR33 Bölgesindeki sanayiyle iş birliği olanaklarının geliştirilmesi, rekabet gücünün artırılmasıyla sanayinin gelişmesine katkıda bulunulması, özel sektör ve kamu kurumlarının problemlerinin çözülmesi, hizmet ve ürün kalitesinin yükseltilmesi, rekabet gücünün artırılmasıyla sanayinin gelişmesine katkıda bulunulması, bu alandaki problemlerin çözülmesi ve merkezi araştırma altyapısında bulunan birimlerin ilişkili olduğu sektörlerde hizmet ve ürün kalitesinin yükseltilmesi kapsamında yürütülen faaliyetlerdir.

**Alt Program Adı:** ARAŞTIRMA ALTYAPILARI

#### Gerekçe ve Açıklamalar

Evensel düzeyde bilimsel bilgi üretmek amacıyla Üniversitemizde bilimsel araştırma ve uygulamalar sürdürülmektedir. Üniversitemizde bölgesel ve ulusal öncelikler dikkate alınarak laboratuvarlarımızda çeşitli bilimsel çalışmalar yürütülmektedir. Üniversitemizde araştırma altyapısı kapsamında faaliyet gösteren Merkezi Laboratuvar ve Merkezi Kütüphane bulunmaktadır. Merkezi Laboratuvarda çeşitli bilim dallarına ait on alt laboratuvar bulunmaktadır. Kütüphane hizmetleri ile ilişkili faaliyetler Kütüphane ve Dokümantasyon Daire Başkanlığı koordinasyonunda yürütülmektedir.

#### Alt Program Hedefi:

Ülkemizin bilgi birikiminin artırılmasına ve teknolojik gelişimine katkıda bulunmak üzere yükseköğretim kurumlarında araştırma altyapılarının kurulması ve kapasitelerinin güçlendirilmesi

#### Performans Göstergeleri

Performans Göstergesi	Ölçü Birimi	2024	2025 Planlanan	2025 YS Gerç. Tahmini	2026 Hedef	2027 Hedef	2028 Hedef
1- Araştırma altyapısı projesi tamamlanma oranı	Oran	0	35	10	25	25	25

**Göstergeye İlişkin Açıklama:** Araştırma altyapısına yönelik ayrılan kaynaklar doğrultusunda altyapı projeleri tamamlanmaktadır.

**Hesaplama Yöntemi:** Tamamlanan araştırma altyapısı projesi/Toplam araştırma altyapısı projesi

**Verinin Kaynağı:** Bilimsel Araştırma Projeleri Koordinatörlüğü

#### Alt Program Kapsamında Yürütülecek Faaliyet Maliyetleri

Faaliyetler	2025 Bütçe	2025 Harcama Haziran	2026 Bütçe	2027 Tahmin	2028 Tahmin
<b>Yükseköğretim Kurumları Araştırma Altyapısı Kurulması ve Geliştirilmesi</b>	<b>26.000.000</b>	<b>0</b>	<b>26.000.000</b>	<b>32.172.000</b>	<b>36.502.000</b>
Bütçe İçi	26.000.000	0	26.000.000	32.172.000	36.502.000
Bütçe Dışı	0	0	0	0	0
<b>T O P L A M</b>	<b>26.000.000</b>	<b>0</b>	<b>26.000.000</b>	<b>32.172.000</b>	<b>36.502.000</b>
Bütçe İçi	26.000.000	0	26.000.000	32.172.000	36.502.000
Bütçe Dışı	0	0	0	0	0

## Faaliyetlere İlişkin Açıklamalar:

### Yükseköğretim Kurumları Araştırma Altyapısı Kurulması ve Geliştirilmesi

Yasal dayanağı 2024 Yılı Yatırım Programının Kabulü ve Uygulanmasına Dair Cumhurbaşkanı Kararı'dır. Bu Karara istinaden 2024-2026 yılları için Üniversitemize tahsis edilen 2024K12-218531 numaralı Merkezi Araştırma Laboratuvarı İdamesi Projesi yürütülmektedir. Bu kapsamda ülkemiz, bölgemiz ve Afyonkarahisar ilinin ihtiyaçları doğrultusunda oluşturulmuş teknolojik cihaz altyapısının kurulması, Üniversitemiz araştırma-geliştirme politikasının hayata geçirilmesi ve Üniversitemizde ileri düzey araştırmaların yapılması, Afyonkarahisar ve TR33 Bölgesindeki sanayiyle iş birliği olanaklarının geliştirilmesi, rekabet gücünün artırılmasıyla sanayinin gelişmesine katkıda bulunulması, özel sektör ve kamu kurumlarının problemlerinin çözülmesi, hizmet ve ürün kalitesinin yükseltilmesi, rekabet gücünün artırılmasıyla sanayinin gelişmesine katkıda bulunulması, bu alandaki problemlerin çözülmesi ve merkezi araştırma altyapısında bulunan birimlerin ilişkili olduğu sektörlerde hizmet ve ürün kalitesinin yükseltilmesi kapsamında yürütülen faaliyetlerdir.

## AFYON KOCATEPE ÜNİVERSİTESİ PERFORMANS BİLGİSİ

**Bütçe Yılı:** 2026  
**Program Adı:** HAYAT BOYU ÖĞRENME

**Alt Program Adı:** YÜKSEKÖĞRETİM KURUMLARI SÜREKLİ EĞİTİM FAALİYETLERİ  
**Gerekçe ve Açıklamalar**

Mesleki açıdan çağdaşlarıyla rekabet edebilen nitelikli bireyler yetiştirmek ve bölgesel kalkınmaya katkı sağlamak amacıyla sürekli eğitim faaliyetleri kapsamında talep edilen alanlarda eğitimler düzenlenmektedir. Üniversitemizde hayat boyu öğrenme ve sürekli eğitim faaliyetleri Sürekli Eğitim Uygulama ve Araştırma Merkezleri tarafından yürütülmektedir. Sürekli Eğitim Uygulama ve Araştırma Merkezi hem paydaşlardan talep toplayarak hem de ihtiyaç duyulan alanları tespit ederek yıl içinde çeşitli alanlarda eğitim faaliyetleri düzenlemekte ve katılımcılara katılım belgesi ve sertifika vermektedir.

### Alt Program Hedefi:

Toplumun tüm kesimlerine ihtiyaç duyduğu alanlarda eğitimler verilmesi, kamu kurum ve kuruluşları, özel sektör ve uluslararası kuruluşlarla iş birliğinin gelişmesine katkıda bulunulması

### Performans Göstergeleri

Performans Göstergesi	Ölçü Birimi	2024	2025 Planlanan	2025 YS Gerç. Tahmini	2026 Hedef	2027 Hedef	2028 Hedef
1- Dezavantajlı gruplara yönelik sosyal entegrasyon ve kapsayıcılığa ilişkin yapılan faaliyet sayısı	Sayı	12	3	9	5	5	6

**Göstereye İlişkin Açıklama:** Üniversitemizde toplumsal katkı faaliyetleri kapsamında akademik ve idari birimler ile öğrenci kulüp ve toplulukları tarafından dezavantajlı gruplara yönelik sosyal entegrasyon ve kapsayıcılığa ilişkin çeşitli faaliyetler düzenlenmektedir.

**Hesaplama Yöntemi:** Akademik ve idari birimler ile öğrenci kulüp ve toplulukları tarafından yıl içinde gerçekleştirilen dezavantajlı gruplara yönelik sosyal entegrasyon ve kapsayıcılığa ilişkin faaliyet sayıları

**Verinin Kaynağı:** Sağlık, Kültür ve Spor Daire Başkanlığı

Performans Göstergesi	Ölçü Birimi	2024	2025 Planlanan	2025 YS Gerç. Tahmini	2026 Hedef	2027 Hedef	2028 Hedef
2- Eğitim programlarına başvuran kişi sayısı	Sayı	1.249	1.500	1.200	1.630	1.680	1.730

**Göstereye İlişkin Açıklama:** Üniversitemizde Sürekli Eğitim Uygulama ve Araştırma Merkezi, Güzel Sanatlar Fakültesi, Eğitim Fakültesi, Spor Bilimleri Fakültesi ve Türkçe Öğretimi Uygulama ve Araştırma Merkezi tarafından eğitim programları düzenlenmektedir. İhtiyaç duyulması halinde diğer birimler tarafından da eğitim programı düzenlenebilmektedir.

**Hesaplama Yöntemi:** Yıl içinde eğitim programlarına başvurduğu bildirilen kişi sayısı

**Verinin Kaynağı:** Öğrenci İşleri Daire Başkanlığı, Sürekli Eğitim Uygulama ve Araştırma Merkezi, Türkçe Öğretimi Uygulama ve Araştırma Merkezi

Performans Göstergesi	Ölçü Birimi	2024	2025 Planlanan	2025 YS Gerç. Tahmini	2026 Hedef	2027 Hedef	2028 Hedef
3- Mezunlara yönelik gerçekleştirilen faaliyet sayısı	Sayı	13	30	10	10	12	15

**Göstereye İlişkin Açıklama:** Üniversitemizin 2024-2028 Stratejik Planında (Güncellenmiş Versiyon-2025) "Mezunlarla İlişkileri Güçlendirmek" hedefi bulunmaktadır. Bu hedefin performans göstergeleri arasında mezunlara yönelik faaliyetleri artırmaya yönelik göstergeler bulunmaktadır. 2026, 2027 ve 2028 gösterge hedefleri, Stratejik Planla uyumlu olacak şekilde belirlenmiştir. Mezunlarla bağım kopmaması, aidiyet duygularının oluşması ve devam etmesi için Üniversitemizde mezunlarla ilişkileri güçlendirecek çeşitli mekanizmalar işletilmektedir.

**Hesaplama Yöntemi:** Yıl içinde akademik ve idari birimler tarafından mezunlara yönelik gerçekleştirilen faaliyet sayısı

**Verinin Kaynağı:** Sağlık, Kültür ve Spor Daire Başkanlığı

Performans Göstergesi	Ölçü Birimi	2024	2025 Planlanan	2025 YS Gerç. Tahmini	2026 Hedef	2027 Hedef	2028 Hedef
4- Sürekli Eğitim Merkezi (SEM) ve Dil Merkezi (DİLMER) tarafından mesleki eğitime yönelik verilen sertifika sayısı	Sayı	704	1.290	1.000	1.270	1.280	1.290

**Göstergeye İlişkin Açıklama:** Üniversitemizin 2024-2028 Stratejik Planında (Güncellenmiş Versiyon-2025) "Dış paydaşlarla iş birliğini artırmak" hedefi bulunmaktadır. Bu hedefin performans göstergeleri arasında "Sürekli Eğitim Uygulama ve Araştırma Merkezi tarafından verilen katılım belgesi ve sertifika sayısı" göstergesi bulunmaktadır. 2026, 2027 ve 2028 gösterge hedefleri, Stratejik Planla uyumlu olacak şekilde belirlenmiştir. Üniversitemizde hayat boyu öğrenme ve sürekli eğitim faaliyetleri Sürekli Eğitim Uygulama ve Araştırma Merkezi tarafından yürütülmektedir. Sürekli Eğitim Uygulama ve Araştırma Merkezi hem paydaşlardan talep toplayarak hem de ihtiyaç duyulan alanları tespit ederek yıl içinde mesleki eğitime yönelik alanlarda eğitim faaliyetleri düzenlemekte ve başarılı olan katılımcılara katılım belgesi ve sertifika vermektedir.

**Hesaplama Yöntemi:** Sürekli Eğitim Uygulama ve Araştırma Merkezi ve Türkçe Öğretimi Uygulama ve Araştırma Merkezi tarafından yıl içinde katılımcılara verilen katılım belgesi ve sertifika sayıları

**Verinin Kaynağı:** Sürekli Eğitim Uygulama ve Araştırma Merkezi, Türkçe Öğretimi Uygulama ve Araştırma Merkezi

Performans Göstergesi	Ölçü Birimi	2024	2025 Planlanan	2025 YS Gerç. Tahmini	2026 Hedef	2027 Hedef	2028 Hedef
5- Tamamlanan sosyal sorumluluk projeleri sayısı	Sayı	58	25	20	25	25	25

**Göstergeye İlişkin Açıklama:** Üniversitemizde akademik ve idari birimler ile öğrenci kulüp ve toplulukları tarafından sosyal sorumluluk projeleri yürütülmektedir.

**Hesaplama Yöntemi:** Akademik ve idari birimler ile öğrenci kulüp ve toplulukları tarafından yıl içinde tamamlanan sosyal sorumluluk projeleri sayısı

**Verinin Kaynağı:** Sağlık, Kültür ve Spor Daire Başkanlığı

Performans Göstergesi	Ölçü Birimi	2024	2025 Planlanan	2025 YS Gerç. Tahmini	2026 Hedef	2027 Hedef	2028 Hedef
6- Üniversitenin çevrecilik alanlarında aldığı ödül sayısı	Sayı	1	1	1	1	1	1

**Göstergeye İlişkin Açıklama:** Üniversite her yıl GreenMetric başvurusu yapmakta ve standartları sağlamak için azami ölçüde çaba sarf etmektedir.

**Hesaplama Yöntemi:** Üniversitenin yıl içinde çevrecilik alanında aldığı ödül sayısı

**Verinin Kaynağı:** Çevre Yönetimi Komisyonu

#### Alt Program Kapsamında Yürütülecek Faaliyet Maliyetleri

Faaliyetler	2025 Bütçe	2025 Harcama Haziran	2026 Bütçe	2027 Tahmin	2028 Tahmin
<b>Toplum Hizmetine Sunulan Eğitim Programları, Kurs ve Seminerler</b>	<b>900.000</b>	<b>137.101</b>	<b>1.100.000</b>	<b>1.300.000</b>	<b>1.500.000</b>
Bütçe İçi	0	0	0	0	0
Bütçe Dışı	900.000	137.101	1.100.000	1.300.000	1.500.000
<b>T O P L A M</b>	<b>900.000</b>	<b>137.101</b>	<b>1.100.000</b>	<b>1.300.000</b>	<b>1.500.000</b>
Bütçe İçi	0	0	0	0	0
Bütçe Dışı	900.000	137.101	1.100.000	1.300.000	1.500.000

#### Faaliyetlere İlişkin Açıklamalar:

## AFYON KOCATEPE ÜNİVERSİTESİ PERFORMANS BİLGİSİ

**Bütçe Yılı:** 2026  
**Program Adı:** YÜKSEKÖĞRETİM

**Alt Program Adı:** ÖN LİSANS EĞİTİMİ, LİSANS EĞİTİMİ VE LİSANSÜSTÜ EĞİTİM

### Gereç ve Açıklamalar

Mesleki açıdan çağdaşlarıyla rekabet edebilen nitelikli bireyler yetiştirmek ve bilimsel bilgi üretmek amacıyla Üniversitemiz tarafından ön lisans, lisans ve lisansüstü eğitimler sürdürülmektedir. Bu kapsamda teorik eğitimlerin yanı sıra isteğe bağlı ve zorunlu staja önem veren ve uygulamayı da kapsayan bir eğitim modeli kullanılmaktadır. Lisansüstü eğitimler, teorik, ampirik ve saha çalışmalarını da kapsayacak şekilde verilmektedir.

Bu doğrultuda Üniversitemizde 14 Meslek Yüksek Okulunda ön lisans eğitimi; 13 Fakülte, 1 Devlet Konservatuarı ve 3 Yüksekokulda lisans eğitimi; 3'ü aktif 5 Enstitüde lisansüstü eğitim faaliyeti sürdürülmektedir. Eğitim ve öğretimle ilgili süreçler Öğrenci İşleri Daire Başkanlığı koordinasyonunda yürütülmektedir.

### Alt Program Hedefi:

Mesleki yeterlilik sahibi ve gelişime açık mezunlar yetiştirilmesi

### Performans Göstergeleri

Performans Göstergesi	Ölçü Birimi	2024	2025 Planlanan	2025 YS Gerç. Tahmini	2026 Hedef	2027 Hedef	2028 Hedef
1- Doktora eğitimini tamamlayanların sayısı	Sayı	66	45	60	65	68	70

**Göstergeye İlişkin Açıklama:** Doktora öğrencilerimizin normal eğitim-öğretim sürecinde eğitimlerini tamamlamalarının sağlanması amaçlanmaktadır.

**Hesaplama Yöntemi:** Yıl içinde mezun olan doktora öğrencilerinin sayısı

**Verinin Kaynağı:** Öğrenci İşleri Daire Başkanlığı

Performans Göstergesi	Ölçü Birimi	2024	2025 Planlanan	2025 YS Gerç. Tahmini	2026 Hedef	2027 Hedef	2028 Hedef
2- Eğitim bilimleri kontenjan doluluk oranı	Oran	82,28	100	100	86	88	90

**Göstergeye İlişkin Açıklama:** Ulusal ve bölgesel kalkınmaya destek veren Üniversitemizdeki eğitim-öğretim, sosyal ve kültürel faaliyetler, öğrencilere sunulan burs, barınma, yemek, ulaşım vb. hizmetlerin çeşitliliğinin ve kalitesinin artırılarak eğitim bilimleri program doluluk oranının %100 olması hedeflenmektedir.

**Hesaplama Yöntemi:** Eğitim bilimleri alanlarından mezun olan toplam öğrenci sayısı/ Eğitim bilimleri alanlarında mezun olma durumunda bulunan toplam öğrenci sayısı.

**Verinin Kaynağı:** Öğrenci İşleri Daire Başkanlığı

Performans Göstergesi	Ölçü Birimi	2024	2025 Planlanan	2025 YS Gerç. Tahmini	2026 Hedef	2027 Hedef	2028 Hedef
3- Eğitimin program süresinde bitirilme oranı	Oran	88,02	35	55	88	88	88

**Göstergeye İlişkin Açıklama:** Üniversitemiz amaç ve hedefleri doğrultusunda verilen eğitimin sonucunda öğrencilerimizin donanımlı bir şekilde mezun edilmesi amaçlanmaktadır.

**Hesaplama Yöntemi:** Normal süresi içinde mezun olan öğrenci sayısı/ Normal süresi içinde mezun olma durumuna gelen öğrenci sayısı

**Verinin Kaynağı:** Öğrenci İşleri Daire Başkanlığı

Performans Göstergesi	Ölçü Birimi	2024	2025 Planlanan	2025 YS Gerç. Tahmini	2026 Hedef	2027 Hedef	2028 Hedef
4- Fen bilimleri kontenjan doluluk oranı	Oran	84,49	100	100	99	99	99

**Göstergeye İlişkin Açıklama:** Ulusal ve bölgesel kalkınmaya destek veren Üniversitemizdeki eğitim-öğretim, sosyal ve kültürel faaliyetler, öğrencilere sunulan burs, barınma, yemek, ulaşım vb. hizmetlerin çeşitliliğinin ve kalitesinin artırılarak fen bilimleri program doluluk oranının %100 olması hedeflenmektedir.

**Hesaplama Yöntemi:** Fen bilimleri alanlarından mezun olan toplam öğrenci sayısı/ Fen bilimleri alanlarında mezun olma durumunda bulunan toplam öğrenci sayısı.

**Verinin Kaynağı:** Öğrenci İşleri Daire Başkanlığı

Performans Göstergesi	Ölçü Birimi	2024	2025 Planlanan	2025 YS Gerç. Tahmini	2026 Hedef	2027 Hedef	2028 Hedef
5- Kütüphanede bulunan basılı ve elektronik kaynak sayısı	Sayı	10.667.461	10.169.400	10.169.400	6.687.000	6.789.000	6.891.000

**Göstergeye İlişkin Açıklama:** Öğrenci, personel ve paydaş ihtiyaçları doğrultusunda basılı ve elektronik kaynak sayısının artırılması amaçlanmaktadır.  
**Hesaplama Yöntemi:** Üniversite kütüphanelerinde bulunan basılı ve elektronik kaynak sayısı  
**Verinin Kaynağı:** Kütüphane ve Dokümantasyon Daire Başkanlığı

Performans Göstergesi	Ölçü Birimi	2024	2025 Planlanan	2025 YS Gerç. Tahmini	2026 Hedef	2027 Hedef	2028 Hedef
6- Kütüphanede bulunan öğrenci başına düşen basılı ve elektronik kaynak sayısı	Sayı	328	326	326	208	208	208

**Göstergeye İlişkin Açıklama:** Öğrenci, personel ve paydaş ihtiyaçları doğrultusunda basılı ve elektronik kaynak sayısının artırılması amaçlanmaktadır.  
**Hesaplama Yöntemi:** Üniversite kütüphanelerinde bulunan basılı ve elektronik kaynak sayısı/ Toplam öğrenci sayısı  
**Verinin Kaynağı:** Kütüphane ve Dokümantasyon Daire Başkanlığı

Performans Göstergesi	Ölçü Birimi	2024	2025 Planlanan	2025 YS Gerç. Tahmini	2026 Hedef	2027 Hedef	2028 Hedef
7- Kütüphaneden yararlanan kişi sayısı	Sayı	286.745	300.000	230.000	250.000	260.000	270.000

**Göstergeye İlişkin Açıklama:** Öğrenci, personel ve paydaş ihtiyaçları doğrultusunda basılı ve elektronik kaynak sayısının artırılarak yıl içinde Üniversite kütüphanelerinden faydalanan okuyucu sayısının artırılması hedeflenmektedir.  
**Hesaplama Yöntemi:** Kütüphaneden yararlanan toplam okuyucu sayısı  
**Verinin Kaynağı:** Kütüphane ve Dokümantasyon Daire Başkanlığı

Performans Göstergesi	Ölçü Birimi	2024	2025 Planlanan	2025 YS Gerç. Tahmini	2026 Hedef	2027 Hedef	2028 Hedef
8- Lisansüstü öğrencilerin toplam öğrenciler içindeki payı	Oran	8,78	10	8,5	8,7	8,7	8,7

**Göstergeye İlişkin Açıklama:** Lisansüstü öğrencilerin toplam öğrenciler içindeki payının korunması hedeflenmektedir.  
**Hesaplama Yöntemi:** Lisansüstü öğrenci sayısı/Toplam öğrenci sayısı  
**Verinin Kaynağı:** Öğrenci İşleri Daire Başkanlığı

Performans Göstergesi	Ölçü Birimi	2024	2025 Planlanan	2025 YS Gerç. Tahmini	2026 Hedef	2027 Hedef	2028 Hedef
9- Öğrenci başına düşen eğitim alanı	Metrekare	2,51	2,4	2,4	2,54	2,54	2,61

**Göstergeye İlişkin Açıklama:** Eğitim alanlarının imkanlar dahilinde artırılması sağlanarak eğitim kalitesinin yükseltilmesi amaçlanmaktadır.  
**Hesaplama Yöntemi:** Mek-Sis'ten hesaplanan derslik, eğitim alanı, laboratuvar, amfi, seminer odaları, özel amaçlı eğitim alanları, basketbol sahaları ve yüzme havuzu alanlarının toplam metrekaresi/Toplam öğrenci sayısı  
**Verinin Kaynağı:** Yapı İşleri ve Teknik Daire Başkanlığı

Performans Göstergesi	Ölçü Birimi	2024	2025 Planlanan	2025 YS Gerç. Tahmini	2026 Hedef	2027 Hedef	2028 Hedef
10- Öğrenci başına düşen kapalı alan	Metrekare	11,06	10,61	10,61	11,2	11,21	11,46

**Göstergeye İlişkin Açıklama:** Eğitim alanlarının imkanlar dahilinde artırılması sağlanarak eğitim kalitesinin yükseltilmesi amaçlanmaktadır.  
**Hesaplama Yöntemi:** Amfi, atölye, derslik, eğitim ve araştırma laboratuvarları, kafeterya, kantin, öğrenci topluluk ve kulüp ofisleri, özel amaçlı eğitim alanları, özel çalışma alanları seminer ve yemekhane alanlarının toplam metrekaresi/Toplam öğrenci sayısı  
**Verinin Kaynağı:** Yapı İşleri ve Teknik Daire Başkanlığı

Performans Göstergesi	Ölçü Birimi	2024	2025 Planlanan	2025 YS Gerç. Tahmini	2026 Hedef	2027 Hedef	2028 Hedef
11- Öğrenci değişim programlarından yararlanan öğrencilerin oranı	Oran	0,4	0,5	0,5	0,48	0,51	0,53

**Göstergeye İlişkin Açıklama:** Değişim programları ile ilgili tanıtım ve bilgilendirmeler yapılarak değişim programlarına katılan öğrenci sayısının artırılması amaçlanmaktadır.

**Hesaplama Yöntemi:** Değişim programlarından yararlanan öğrenci sayısı / Toplam öğrenci sayısı

**Verinin Kaynağı:** Uluslararası İlişkiler Uygulama ve Araştırma Merkezi, Farabi Değişim Programı Koordinatörlüğü

Performans Göstergesi	Ölçü Birimi	2024	2025 Planlanan	2025 YS Gerç. Tahmini	2026 Hedef	2027 Hedef	2028 Hedef
12- Öğretim üyesi başına düşen öğrenci sayısı	Sayı	50	54	54	47	45	44

**Göstergeye İlişkin Açıklama:** Öğretim üyesi sayısının artırılması amaçlanmaktadır.

**Hesaplama Yöntemi:** Toplam öğrenci sayısı/Toplam öğretim üyesi sayısı

**Verinin Kaynağı:** Personel Daire Başkanlığı

Performans Göstergesi	Ölçü Birimi	2024	2025 Planlanan	2025 YS Gerç. Tahmini	2026 Hedef	2027 Hedef	2028 Hedef
13- Sağlık bilimleri kontenjan doluluk oranı	Oran	66,69	100	100	92	95	100

**Göstergeye İlişkin Açıklama:** Ulusal ve bölgesel kalkınmaya destek veren Üniversitemizdeki eğitim-öğretim, sosyal ve kültürel faaliyetler, öğrencilere sunulan burs, barınma, yemek, ulaşım vb. hizmetlerin çeşitliliğinin ve kalitesinin artırılarak sağlık bilimleri program doluluk oranının %100 olması hedeflenmektedir.

**Hesaplama Yöntemi:** Sağlık bilimleri alanlarından mezun olan toplam öğrenci sayısı/ Sağlık bilimleri alanlarında mezun olma durumunda bulunan toplam öğrenci sayısı

**Verinin Kaynağı:** Öğrenci İşleri Daire Başkanlığı

Performans Göstergesi	Ölçü Birimi	2024	2025 Planlanan	2025 YS Gerç. Tahmini	2026 Hedef	2027 Hedef	2028 Hedef
14- Sosyal bilimler kontenjan doluluk oranı	Oran	83,55	100	100	87,06	87,06	87,06

**Göstergeye İlişkin Açıklama:** Ulusal ve bölgesel kalkınmaya destek veren Üniversitemizdeki eğitim-öğretim, sosyal ve kültürel faaliyetler, öğrencilere sunulan burs, barınma, yemek, ulaşım vb. hizmetlerin çeşitliliğinin ve kalitesinin artırılarak sosyal bilimler program doluluk oranının %100 olması hedeflenmektedir.

**Hesaplama Yöntemi:** Ulusal ve bölgesel kalkınmaya destek veren Üniversitemizdeki sosyal bilimler program doluluk oranının %100 olması hedeflenmektedir.

**Verinin Kaynağı:** Öğrenci İşleri Daire Başkanlığı

Performans Göstergesi	Ölçü Birimi	2024	2025 Planlanan	2025 YS Gerç. Tahmini	2026 Hedef	2027 Hedef	2028 Hedef
15- Teknokent veya Teknoloji Transfer Ofisi (TTO) projelerine katılan öğrenci sayısı	Sayı	41	6	7	8	8	8

**Göstergeye İlişkin Açıklama:** Öğrencilerin Teknopark ve TTO projelerine katılımı teşvik edilerek projelere katılan öğrenci sayısının artırılması amaçlanmaktadır. Teknopark'ın yeni binasına geçmesiyle birlikte hizmet alanlarının artmasıyla birlikte projelere katılan öğrenci sayısının artacağı düşünülmektedir.

**Hesaplama Yöntemi:** Yıl içinde Teknopark ve TTO projelerine katılan öğrencilerin sayısı

**Verinin Kaynağı:** Zafer Teknopark, Teknoloji Transfer Ofisi Koordinatörlüğü

Performans Göstergesi	Ölçü Birimi	2024	2025 Planlanan	2025 YS Gerç. Tahmini	2026 Hedef	2027 Hedef	2028 Hedef
16- Uluslararası kuruluşlarla ortak uygulanan eğitim programı sayısı	Sayı	0	0	0	0	0	0

**Göstergeye İlişkin Açıklama:** Program döneminde göstergeye ilişkin hedef belirlenmemiştir.  
**Hesaplama Yöntemi:** Yıl içinde uluslararası kuruluşlarla ortak yürütülen eğitim programlarının sayısı  
**Verinin Kaynağı:** Öğrenci İşleri Daire Başkanlığı

Performans Göstergesi	Ölçü Birimi	2024	2025 Planlanan	2025 YS Gerç. Tahmini	2026 Hedef	2027 Hedef	2028 Hedef
17- Yabancı dilde eğitim veren program sayısı	Sayı	6	6	6	8	9	10

**Göstergeye İlişkin Açıklama:** Yabancı dilde eğitim veren program sayısının artırılması amaçlanmaktadır.  
**Hesaplama Yöntemi:** Yıl içinde yabancı dilde eğitim veren programların sayısı  
**Verinin Kaynağı:** Öğrenci İşleri Daire Başkanlığı

Performans Göstergesi	Ölçü Birimi	2024	2025 Planlanan	2025 YS Gerç. Tahmini	2026 Hedef	2027 Hedef	2028 Hedef
18- Yabancı uyruklu akademisyen sayısı	Sayı	1	2	2	2	3	4

**Göstergeye İlişkin Açıklama:** Üniversitenin uluslararası tanınırlığının artırılarak yabancı uyruklu öğretim elemanı sayısının artırılması amaçlanmaktadır.  
**Hesaplama Yöntemi:** Yıl içinde Üniversitede görev yapan yabancı uyruklu öğretim elemanlarının sayısı  
**Verinin Kaynağı:** Personel Daire Başkanlığı

Performans Göstergesi	Ölçü Birimi	2024	2025 Planlanan	2025 YS Gerç. Tahmini	2026 Hedef	2027 Hedef	2028 Hedef
19- Yabancı uyruklu öğrenci sayısı	Sayı	1.918	2.100	1.850	1.950	1.950	1.950

**Göstergeye İlişkin Açıklama:** Üniversitenin uluslararası tanınırlığının artırılarak Üniversitemizi tercih eden yabancı uyruklu öğrenci sayısının artırılması amaçlanmaktadır.  
**Hesaplama Yöntemi:** Toplam yabancı uyruklu öğrenci sayısı  
**Verinin Kaynağı:** Uluslararası Öğrenciler Birim Koordinatörlüğü

Performans Göstergesi	Ölçü Birimi	2024	2025 Planlanan	2025 YS Gerç. Tahmini	2026 Hedef	2027 Hedef	2028 Hedef
20- Yan dal ve çift ana dal programından mezun olanların toplam mezun sayısına oranı	Oran	0,35	0,15	0,15	0,34	0,52	0,69

**Göstergeye İlişkin Açıklama:** Çift anadal ve yan dal program benzerlikleri analizi için destek sağlanacak ve başarılı öğrencilerin bu programları tercih etmesi özendirilecektir.  
**Hesaplama Yöntemi:** Yan dal ve çift ana dal programlarından mezun olan öğrenci sayısı /Mezun olan toplam öğrenci sayısı  
**Verinin Kaynağı:** Öğrenci İşleri Daire Başkanlığı

#### Alt Program Kapsamında Yürütülecek Faaliyet Maliyetleri

Faaliyetler	2025 Bütçe	2025 Harcama Haziran	2026 Bütçe	2027 Tahmin	2028 Tahmin
<b>Doktora Öğrencilerine Yönelik Burs Hizmetleri</b>	<b>0</b>	<b>464.000</b>	<b>0</b>	<b>0</b>	<b>0</b>
Bütçe İçi	0	464.000	0	0	0
Bütçe Dışı	0	0	0	0	0
<b>Doktora ve Tıpta Uzmanlık Eğitimi</b>	<b>106.065.000</b>	<b>42.762.284</b>	<b>136.071.000</b>	<b>151.874.000</b>	<b>165.654.000</b>
Bütçe İçi	106.065.000	42.762.284	136.071.000	151.874.000	165.654.000
Bütçe Dışı	0	0	0	0	0
<b>Lisans Öğrencilerine Yönelik Burs Hizmetleri</b>	<b>0</b>	<b>135.467</b>	<b>0</b>	<b>0</b>	<b>0</b>
Bütçe İçi	0	135.467	0	0	0
Bütçe Dışı	0	0	0	0	0

<b>Yükseköğretim Kurumları Bilgi ve Kültürel Kaynaklar ile Sportif Altyapının Geliştirilmesi Hizmetleri</b>	<b>16.703.000</b>	<b>13.023.283</b>	<b>23.665.000</b>	<b>13.012.000</b>	<b>14.183.000</b>
Bütçe İçi	16.703.000	13.023.283	23.665.000	13.012.000	14.183.000
Bütçe Dışı	0	0	0	0	0
<b>Yükseköğretim Kurumları Birinci Öğretim</b>	<b>1.981.478.000</b>	<b>915.564.368</b>	<b>2.655.072.000</b>	<b>3.035.610.000</b>	<b>3.272.685.200</b>
Bütçe İçi	1.930.155.000	903.492.063	2.592.924.000	2.963.962.000	3.189.145.000
Bütçe Dışı	51.323.000	12.072.305	62.148.000	71.648.000	83.540.200
<b>Yükseköğretim Kurumları İkinci Öğretim</b>	<b>7.200.000</b>	<b>2.953.170</b>	<b>8.640.000</b>	<b>9.585.000</b>	<b>10.355.000</b>
Bütçe İçi	7.200.000	2.953.170	8.640.000	9.585.000	10.355.000
Bütçe Dışı	0	0	0	0	0
<b>Yükseköğretim Kurumları Tezsiz Yüksek Lisans</b>	<b>3.150.000</b>	<b>1.484.379</b>	<b>3.150.000</b>	<b>3.495.000</b>	<b>3.775.000</b>
Bütçe İçi	3.150.000	1.484.379	3.150.000	3.495.000	3.775.000
Bütçe Dışı	0	0	0	0	0
<b>Yükseköğretim Kurumları Uluslararası Ortak Eğitim ve Öğretim Programı</b>	<b>45.605.243</b>	<b>20.442.730</b>	<b>45.000.000</b>	<b>46.000.000</b>	<b>47.000.000</b>
Bütçe İçi	0	0	0	0	0
Bütçe Dışı	45.605.243	20.442.730	45.000.000	46.000.000	47.000.000
<b>Yükseköğretim Kurumları Uzaktan Eğitim</b>	<b>2.100.000</b>	<b>1.853.104</b>	<b>2.500.000</b>	<b>2.774.000</b>	<b>2.997.000</b>
Bütçe İçi	2.100.000	1.853.104	2.500.000	2.774.000	2.997.000
Bütçe Dışı	0	0	0	0	0
<b>T O P L A M</b>	<b>2.162.301.243</b>	<b>998.682.786</b>	<b>2.874.098.000</b>	<b>3.262.350.000</b>	<b>3.516.649.200</b>
Bütçe İçi	2.065.373.000	966.167.751	2.766.950.000	3.144.702.000	3.386.109.000
Bütçe Dışı	96.928.243	32.515.035	107.148.000	117.648.000	130.540.200

#### Faaliyetlere İlişkin Açıklamalar:

##### Doktora Öğrencilerine Yönelik Burs Hizmetleri

Yasal dayanağı 2547 sayılı Yükseköğretim Kanunu'nun 10'uncu maddesi, yılı merkezi yönetim bütçe kanununu ve Doktora Eğitimi Yapan Araştırma Görevlilerinin Yurtdışına Gönderilmesi Halinde Verilecek Desteklere İlişkin Usul ve Esaslar'dır.

##### Doktora ve Tıpta Uzmanlık Eğitimi

Yasal dayanağı 2547 sayılı Yükseköğretim Kanunu'dur. Üniversitemiz doktora eğitiminin, nitelik ve niceliğinin artırılmasına yönelik faaliyetler Öğrenci İşleri Daire Başkanlığı koordinasyonunda Enstitüler tarafından yürütülmektedir. Doktora eğitimi Üniversitemin temel eğitimlerinden biri olup nicelik ve nitelik yönünden geliştirilmesi Üniversite hedefleri açısından büyük önem taşımaktadır.

##### Fen ve Mühendislik Bilimleri Öğrencilerinin Uygulamalı Eğitimi

Yasal dayanağı 2547 sayılı Yükseköğretim Kanunu'nun geçici 74'üncü maddesidir. Üniversitemiz fen ve mühendislik bilimlerinde (7+1) sistemi uygulanarak uygulamalı eğitime ağırlık verilecektir. Bu kapsamda eğitimin bir dönemi iş yerlerinde uygulamalı olarak yaptırılacaktır. Uygulamalı eğitime ilişkin iş, işlem ve süreçler Öğrenci İşleri Daire Başkanlığı koordinasyonunda fen ve mühendislik eğitimi veren birimler tarafından yerine getirilecektir. Uygulamalı eğitim de öğrencilerin mezun olduktan sonra çalışma hayatında daha başarılı olmaları için Üniversite hedefine olumlu katkı sağlayacaktır.

##### Lisans Öğrencilerine Yönelik Burs Hizmetleri

Yasal dayanağı 2547 sayılı Yükseköğretim Kanunu ve ilgili diğer mevzuat. Üniversitemiz lisans öğrencilerine yönelik yemek ve barınma bursları Sağlık Kültür ve Spor Daire Başkanlığı koordinatörlüğünde verilmektedir. Lisans öğrencilerinden ihtiyacı olanlar konuyla ilgili yönerge hükümleri doğrultusunda tespit edilip 450 öğrenciye yemek bursu, 53 öğrenciye barınma bursu sağlanmaktadır. İhtiyacı olan öğrencilere verilen bu burslar öğrencilere maddi anlamda destek sağlayarak Üniversite hedefine olumlu katkı sağlamaktadır.

##### Yükseköğretim Kurumları Bilgi ve Kültürel Kaynaklar ile Sportif Altyapının Geliştirilmesi Hizmetleri

Yasal dayanağı 2547 sayılı Kanun ve 124 sayılı KHK'dır. Üniversite bilgi kaynaklarının güçlendirilmesine yönelik faaliyetler Kütüphane ve Dokümantasyon Daire Başkanlığı tarafından yürütülmektedir. Üniversite Kütüphanesi okuma salonu 24 saat hizmet vermektedir. Bu faaliyetler öğrencilerin ve personelin akademik gelişimlerine büyük katkı sağlamakta olup Üniversite hedeflerine ulaşmada önem arz etmektedir.

##### Yükseköğretim Kurumları Birinci Öğretim

Yasal dayanağı 2547 sayılı Kanun'dur. Üniversite, lisans ve ön lisans eğitim birimlerinde birinci öğretim hizmeti ilgili mevzuat çerçevesinde verilmektedir. Bu hizmetin nitelik ve niceliği Üniversitemin temel hedeflerinden biri olup büyük önem arz etmektedir.

##### Yükseköğretim Kurumları İkinci Öğretim

Yasal dayanağı 2547 sayılı ve 3843 sayılı Kanunlar'dır. Üniversite lisans ve ön lisans eğitim birimlerinden 11 tanesinde ikinci öğretim hizmeti ilgili mevzuat çerçevesinde verilmektedir. Bu hizmetin nitelik ve niceliği Üniversitemin hedeflerinden biri olup büyük önem arz etmektedir.

##### Yükseköğretim Kurumları Tezsiz Yüksek Lisans

Yasal dayanağı 2547 sayılı Kanun'un Ek 27'nci maddesidir. Üniversite lisansüstü eğitim birimlerinden üç tanesinde ilgili mevzuat çerçevesinde tezsiz yüksek lisans eğitim- öğretim hizmeti verilmektedir. Bu hizmetin nitelik ve niceliği Üniversitemin hedeflerinden biri olup büyük önem arz etmektedir.

### Yükseköğretim Kurumları Uzaktan Eğitim

Yasal dayanağı 2547 sayılı Yükseköğretim Kanunu'nun 44'üncü ve 46'ncı maddeleridir. Üniversitemiz Sosyal Bilimler Enstitüsü, Fen Bilimleri Enstitüsü ile Uzaktan Eğitim Meslek Yüksekokulunda uzaktan eğitim hizmeti, ilgili mevzuat çerçevesinde verilmektedir. Bu hizmetin nitelik ve niceliği Üniversitemizin hedeflerinden biri olup önem arz etmektedir.

### Yükseköğretim Kurumları Yaz Okulları

Yasal dayanağı 2547 sayılı Yükseköğretim Kanunu'nun Ek 26'ncı maddesidir. Üniversitemiz lisans ve ön lisans eğitim birimlerinde ilgili mevzuat çerçevesinde yaz okulu eğitim hizmeti verilmektedir. Bu hizmetin nitelik ve niceliği Üniversitemizin hedeflerine katkıda bulunmaktadır.

**Alt Program Adı:** ÖĞRETİM ELEMANLARINA SAĞLANAN BURS VE DESTEKLER

#### Gereç ve Açıklamalar

Üniversitemiz öğretim elemanlarının uluslararası tecrübelerinin artırılması için Uluslararası İlişkiler Uygulama ve Araştırma Merkezi aracılığıyla anlaşma yapılan yurt dışı üniversitelerde değişim programları kapsamında ders verme ve ders alma faaliyetleri yürütülmektedir. Öğretim elemanlarının mesleki gelişimi için yurt içi ve yurt dışı kongre, konferans, seminer vb. akademik faaliyetlere katılım mali imkanlar dahilinde desteklenmektedir. Öğretim elemanlarının mesleki gelişimi amacıyla eğitimcilerin eğitimi faaliyetleri sürdürülmektedir.

#### Alt Program Hedefi:

Alanında yetkin, araştırmacı, bilgi üreten ve aktaran akademisyenler yetiştirilmesi

#### Performans Göstergeleri

Performans Göstergesi	Ölçü Birimi	2024	2025 Planlanan	2025 YS Gerç. Tahmini	2026 Hedef	2027 Hedef	2028 Hedef
1- SCI, SCI-Expanded, SSCI ve AHCI kapsamındaki dergilerde öğretim elemanı başına düşen yayın sayısı	Sayı	0,24	0,44	0,44	0,27	0,27	0,28

**Göstergeye İlişkin Açıklama:** SCI, SCI-Expanded, SSCI ve AHCI kapsamındaki dergilerde yayımlanan yayın sayısının akademik personel artış hızından daha yüksek oranda artırılması amaçlanmaktadır.

**Hesaplama Yöntemi:** SCI, SCI-Expanded, SSCI ve AHCI kapsamındaki dergilerde yayımlanan yayın sayısı/ Öğretim elemanı sayısı

**Verinin Kaynağı:** Kütüphane ve Dokümantasyon Daire Başkanlığı

Performans Göstergesi	Ölçü Birimi	2024	2025 Planlanan	2025 YS Gerç. Tahmini	2026 Hedef	2027 Hedef	2028 Hedef
2- Yükseköğretim Kurulu tarafından belirlenecek öncelikli alanlarda sağlanan burslardan yararlanan doktora öğrenci sayısı	Sayı	19	12	6	6	9	12

**Göstergeye İlişkin Açıklama:** Doktora öğrencilerinin bilgilendirilerek YÖK tarafından öncelikli alanlarda sağlanan burslardan daha fazla öğrencinin yararlanması amaçlanmaktadır.

**Hesaplama Yöntemi:** Yükseköğretim Kurulu tarafından belirlenecek öncelikli alanlarda sağlanan burslardan yıl içinde yararlanan doktora öğrenci sayısı

**Verinin Kaynağı:** Öğrenci İşleri Daire Başkanlığı

Performans Göstergesi	Ölçü Birimi	2024	2025 Planlanan	2025 YS Gerç. Tahmini	2026 Hedef	2027 Hedef	2028 Hedef
3- Yükseköğretim Kurulu tarafından sağlanan araştırma desteklerinden yararlananların sayısı	Sayı	48	20	20	30	35	40

**Göstergeye İlişkin Açıklama:** YÖK tarafından sağlanan burslarla ilgili bilgilendirme programları düzenlenerek yararlananların sayısının artırılması planlanmaktadır.

**Hesaplama Yöntemi:** Yükseköğretim Kurulu tarafından sağlanan araştırma desteklerinden yıl içinde yararlananların sayısı

**Verinin Kaynağı:** Bilimsel Araştırma Projeleri Koordinatörlüğü

Performans Göstergesi	Ölçü Birimi	2024	2025 Planlanan	2025 YS Gerç. Tahmini	2026 Hedef	2027 Hedef	2028 Hedef
4- Yükseköğretim Kurulu, Türkiye Bilimler Akademisi ve TÜBİTAK bilim, teşvik ve sanat ödülleri sayısı	Sayı	0	2	2	2	2	2

**Göstergeye İlişkin Açıklama:** Evrensel düzeyde bilimsel bilgi üretme, yenilikçi projeler üretme, bölgesel ve ulusal kalkınmaya katkı sağlama ifadelerine misyon ve vizyonunda yer veren Üniversitemiz, ulusal ve uluslararası alanda ödül, teşvik ve başarı belgelerini almayı gelenek haline getirmeyi hedeflemektedir.

**Hesaplama Yöntemi:** Öğretim elemanları tarafından yıl içinde alınan Yükseköğretim Kurulu, Türkiye Bilimler Akademisi ve TÜBİTAK bilim, teşvik ve sanat ödülleri sayısı

**Verinin Kaynağı:** Personel Daire Başkanlığı

#### Alt Program Kapsamında Yürütülecek Faaliyet Maliyetleri

Faaliyetler	2025 Bütçe	2025 Harcama Haziran	2026 Bütçe	2027 Tahmin	2028 Tahmin
<b>Öğretim Üyesi Yetiştirme Programı ve Yurtdışı Destek Hizmetleri</b>	<b>0</b>	<b>14.484</b>	<b>0</b>	<b>0</b>	<b>0</b>
Bütçe İçi	0	14.484	0	0	0
Bütçe Dışı	0	0	0	0	0
<b>T O P L A M</b>	<b>0</b>	<b>14.484</b>	<b>0</b>	<b>0</b>	<b>0</b>
Bütçe İçi	0	14.484	0	0	0
Bütçe Dışı	0	0	0	0	0

#### Faaliyetlere İlişkin Açıklamalar:

##### Öğretim Üyesi Yetiştirme Programı ve Yurtdışı Destek Hizmetleri

Yasal dayanağı 2547 sayılı Yükseköğretim Kanunu'nun 10'uncu maddesi, yılı merkezi yönetim bütçe kanununu ve Öğretim Üyesi Yetiştirme Programına İlişkin Usul ve Esaslar'dır.

#### Alt Program Adı: YÜKSEKÖĞRETİMDE ÖĞRENCİ YAŞAMI

##### Gereke ve Açıklamalar

Üniversitemiz ve Üniversitemizde faaliyet gösteren topluluk ve kulüpler aracılığıyla bilimsel konferans, toplantı, seminer, konser, festival, tiyatro, gezi vb. organizasyonlar gerçekleştirilmektedir. Üniversitemizde öğrencilerimizin yemek ihtiyaçları, başta Merkez Kampüs içerisinde bulunan Merkezi Yemekhane olmak üzere tüm eğitim birimlerinde karşılanmaktadır. Ayrıca öğrencilerimiz Kampüs içerisinde bulunan kafeler ve eğitim binalarının içinde yer alan kantinlerden de ihtiyaçlarını karşılayabilmektedir. Öğrencilerin barınmalarına yönelik irtifak hakkı sözleşmesi gereği elli öğrenci kampüs alanı içerisinde bulunan yurt hizmetlerinden ücretsiz olarak faydalanmaktadır. Kampüsümüzde öğrencilerimizin faydalanabilecekleri yarı olimpik yüzme havuzu ile futbol, basketbol, voleybol, tenis vb. spor alanları yer almaktadır. Ayrıca öğrencilerimizin kişisel gelişim, bilgi ve becerilerinin geliştirilmesine yönelik çeşitli eğitim ve sertifika programları düzenlenmektedir. Bu kapsamda öğrencilerin beslenme, kültür ve spor alanlarındaki faaliyetler Sağlık Kültür ve Spor Daire Başkanlığı koordinasyonunda yürütülmektedir.

#### Alt Program Hedefi:

Yükseköğretim öğrencilerine sunulan beslenme ve barınma hizmetlerinin kalitesinin artırılması; öğrencilerin kişisel ve sosyal gelişimi desteklenerek yaşam kalitesinin yükseltilmesi

##### Performans Göstergeleri

Performans Göstergesi	Ölçü Birimi	2024	2025 Planlanan	2025 YS Gerç. Tahmini	2026 Hedef	2027 Hedef	2028 Hedef
1- Barınma hizmetlerinden yararlanan öğrenci sayısı	Sayı	34	50	50	50	50	50

**Göstergeye İlişkin Açıklama:** ÜNİYURT barınma bursu kontenjanının tamamından (50) öğrencilerin faydalanması sağlanacaktır.

**Hesaplama Yöntemi:** Yıl içinde ÜNİYURT barınma bursundan yararlanan öğrenci sayısı

**Verinin Kaynağı:** Sağlık, Kültür ve Spor Daire Başkanlığı

Performans Göstergesi	Ölçü Birimi	2024	2025 Planlanan	2025 YS Gerç. Tahmini	2026 Hedef	2027 Hedef	2028 Hedef
2- Beslenme hizmetlerinden yararlanan öğrenci sayısı	Sayı	28.000	26.000	26.000	24.000	25.000	26.000

**Göstergeye İlişkin Açıklama:** İmkanlar doğrultusunda öğrencilere sağlanan yemek hizmetlerinin artırılması amaçlanmaktadır.

**Hesaplama Yöntemi:** Yıl içinde beslenme hizmetlerinden yararlanan toplam öğrenci sayısı

**Verinin Kaynağı:** Sağlık, Kültür ve Spor Daire Başkanlığı

Performans Göstergesi	Ölçü Birimi	2024	2025 Planlanan	2025 YS Gerç. Tahmini	2026 Hedef	2027 Hedef	2028 Hedef
3- Öğrenci başına düşen sosyal donatı alanı	Metrekare	0,67	0,64	0,64	0,7	0,7	0,7

**Göstergeye İlişkin Açıklama:** İmkanlar doğrultusunda öğrencilerin kullanımına sunulan sosyal donatı alanlarının artırılması amaçlanmaktadır.

**Hesaplama Yöntemi:** Mek-Sis'ten elde edilerek hesaplanan basketbol sahası, konferans salonu, kongre merkezi, öğrenci topluluk ve kulüp ofisleri, kafeterya, kantin, yemekhane, yüzme havuzu alanlarının toplam metrekaresi/ Toplam öğrenci sayısı

**Verinin Kaynağı:** Yapı İşleri ve Teknik Daire Başkanlığı

Performans Göstergesi	Ölçü Birimi	2024	2025 Planlanan	2025 YS Gerç. Tahmini	2026 Hedef	2027 Hedef	2028 Hedef
4- Öğrenci kulüp ve topluluk sayısı	Sayı	101	90	90	95	100	100

**Göstergeye İlişkin Açıklama:** İmkanlar doğrultusunda öğrenci kulüp ve topluluklarına sağlanan desteklerin artırılarak yeni öğrenci kulüp ve topluluklarının kurulmasının teşvik edilmesi amaçlanmaktadır.

**Hesaplama Yöntemi:** Aktif öğrenci kulüp ve topluluk sayısı

**Verinin Kaynağı:** Sağlık, Kültür ve Spor Daire Başkanlığı

Performans Göstergesi	Ölçü Birimi	2024	2025 Planlanan	2025 YS Gerç. Tahmini	2026 Hedef	2027 Hedef	2028 Hedef
5- Sosyal, kültürel ve sportif faaliyet sayısı	Sayı	480	325	500	265	280	295

**Göstergeye İlişkin Açıklama:** Üniversitede yürütülen sosyal, kültürel ve sportif faaliyet sayısının artırılması amaçlanmaktadır.

**Hesaplama Yöntemi:** Yıl içinde akademik ve idari birimler ile öğrenci kulüp ve toplulukları tarafından yürütülen sosyal, kültürel ve sportif faaliyet sayısı

**Verinin Kaynağı:** Sağlık, Kültür ve Spor Daire Başkanlığı

Performans Göstergesi	Ölçü Birimi	2024	2025 Planlanan	2025 YS Gerç. Tahmini	2026 Hedef	2027 Hedef	2028 Hedef
6- Yükseköğretimde öğrenci başına barınma harcaması	TL	0	0	0	0	0	0

**Göstergeye İlişkin Açıklama:** Program döneminde Üniversitemizde barınma harcaması yapılması planlanmamaktadır.

**Hesaplama Yöntemi:** Toplam barınma harcaması / Toplam öğrenci sayısı

**Verinin Kaynağı:** Sağlık, Kültür ve Spor Daire Başkanlığı

Performans Göstergesi	Ölçü Birimi	2024	2025 Planlanan	2025 YS Gerç. Tahmini	2026 Hedef	2027 Hedef	2028 Hedef
7- Yükseköğretimde öğrenci başına beslenme harcaması	TL	245,03	531,82	531,82	963	1.087	1.180

**Göstergeye İlişkin Açıklama:** Kaynakların etkin kullanılarak kaliteli beslenme hizmeti sunulması amaçlanmaktadır.

**Hesaplama Yöntemi:** Öğrencilerin beslenmelerine ilişkin yapılan toplam harcama/ Toplam öğrenci sayısı

**Verinin Kaynağı:** Sağlık, Kültür ve Spor Daire Başkanlığı

Performans Göstergesi	Ölçü Birimi	2024	2025 Planlanan	2025 YS Gerç. Tahmini	2026 Hedef	2027 Hedef	2028 Hedef
8- Yükseköğretimde öğrenci yaşamından memnuniyet oranı	Oran	65,26	68	68	69	70	70

**Göstergeye İlişkin Açıklama:** Öğrenci memnuniyet anketlerinde düşük olan alanlarda iyileştirmeler yapılarak öğrenci memnuniyet oranının iyileştirilmesi amaçlanmaktadır.

**Hesaplama Yöntemi:** Öğrenci memnuniyet anketlerinin ortalaması

**Verinin Kaynağı:** Kalite Koordinatörlüğü

Performans Göstergesi	Ölçü Birimi	2024	2025 Planlanan	2025 YS Gerç. Tahmini	2026 Hedef	2027 Hedef	2028 Hedef
9- Yükseköğretimde öğrencilere sunulan sağlık hizmetinden yararlanan öğrenci sayısının toplam öğrenci sayısına oranı	Oran	1,22	0,65	0,65	1,09	1,12	1,15

**Göstergeye İlişkin Açıklama:** Sağlık, Kültür ve Spor Daire Başkanlığı bünyesinde bulunan Mediko Sosyal biriminde 2 psikolog ve 1 diyetisyen görev yapmaktadır. Öğrencilere yıl içinde yapılacak bilgilendirme toplantıları ile sunulan sağlık hizmetlerinden yararlanan öğrenci sayısının artırılması planlanmaktadır.

**Hesaplama Yöntemi:** Sunulan sağlık hizmetlerinden yararlanan öğrenci sayısı/Toplam öğrenci sayısı

**Verinin Kaynağı:** Sağlık, Kültür ve Spor Daire Başkanlığı

#### Alt Program Kapsamında Yürütülecek Faaliyet Maliyetleri

Faaliyetler	2025 Bütçe	2025 Harcama Haziran	2026 Bütçe	2027 Tahmin	2028 Tahmin
<b>Yükseköğretimde Beslenme Hizmetleri</b>	<b>25.503.000</b>	<b>4.990.246</b>	<b>30.735.000</b>	<b>34.077.000</b>	<b>36.797.000</b>
Bütçe İçi	25.503.000	4.990.246	30.735.000	34.077.000	36.797.000
Bütçe Dışı	0	0	0	0	0
<b>Yükseköğretimde Kültür ve Spor Hizmetleri</b>	<b>288.000</b>	<b>163.349</b>	<b>945.000</b>	<b>984.000</b>	<b>1.014.000</b>
Bütçe İçi	288.000	163.349	945.000	984.000	1.014.000
Bütçe Dışı	0	0	0	0	0
<b>Yükseköğretimde Öğrenci Yaşamına İlişkin Diğer Hizmetler</b>	<b>39.522.000</b>	<b>13.024.691</b>	<b>45.856.000</b>	<b>50.809.000</b>	<b>54.884.000</b>
Bütçe İçi	39.522.000	13.024.691	45.856.000	50.809.000	54.884.000
Bütçe Dışı	0	0	0	0	0
<b>Yükseköğretimde Sağlık Hizmetleri</b>	<b>49.000</b>	<b>0</b>	<b>59.000</b>	<b>66.000</b>	<b>71.000</b>
Bütçe İçi	49.000	0	59.000	66.000	71.000
Bütçe Dışı	0	0	0	0	0
<b>T O P L A M</b>	<b>65.362.000</b>	<b>18.178.285</b>	<b>77.595.000</b>	<b>85.936.000</b>	<b>92.766.000</b>
Bütçe İçi	65.362.000	18.178.285	77.595.000	85.936.000	92.766.000
Bütçe Dışı	0	0	0	0	0

#### Faaliyetlere İlişkin Açıklamalar:

##### Yükseköğretimde Beslenme Hizmetleri

Yasal dayanağı 2547 sayılı Yükseköğretim Kanunu'nun 47'nci maddesi ve Ek 46'ncı maddesidir. Üniversitemiz Öğrencilerinin Öğle Yemeği Hizmeti ile Memurların Öğle Yemeği Hizmetleri Sağlık Kültür ve Spor Daire Başkanlığı tarafından ilgili mevzuat çerçevesinde, merkezde Merkezi Yemekhane, diğer birimlerde ise birim yemekhanelerinde mal alımı suretiyle yürütülmektedir. Yemek hizmetleri nitelik ve niceliği öğrenci ve çalışan memnuniyeti açısından önem arz etmekte olup bu hizmetler Üniversite hedeflerine katkı sağlamaktadır.

##### Yükseköğretimde Kültür ve Spor Hizmetleri

Yasal dayanağı 2547 sayılı Yükseköğretim Kanunu'nun 47'nci maddesidir.

##### Yükseköğretimde Öğrenci Yaşamına İlişkin Diğer Hizmetler

Yasal dayanağı 2547 sayılı Yükseköğretim Kanunu'nun Sosyal Hizmetler başlıklı 47'nci maddesidir.

##### Yükseköğretimde Sağlık Hizmetleri

Yasal dayanağı 2547 sayılı Yükseköğretim Kanunu'nun 47'nci maddesidir.

FAALİYET MALİYETLERİ TABLOSU					
<b>İdare Adı</b>	AFYON KOCATEPE ÜNİVERSİTESİ				
<b>Program Adı</b>	ARAŞTIRMA, GELİŞTİRME VE YENİLİK				
<b>Alt Program Adı</b>	ARAŞTIRMA ALTYAPILARI				
<b>Alt Program Hedefi</b>	Ülkemizin bilgi birikiminin artırılmasına ve teknolojik gelişimine katkıda bulunmak üzere yükseköğretim kurumlarında araştırma altyapılarının kurulması ve kapasitelerinin güçlendirilmesi				
<b>Faaliyet Adı</b>	Yükseköğretim Kurumları Araştırma Altyapısı Kurulması ve Geliştirilmesi				
<b>Açıklama</b>	Yasal dayanağı 2024 Yılı Yatırım Programının Kabulü ve Uygulanmasına Dair Cumhurbaşkanı Kararı'dır. Bu Karara istinaden 2024-2026 yılları için Üniversitemize tahsis edilen 2024K12-218531 numaralı Merkezi Araştırma Laboratuvarı İdamesi Projesi yürütülmektedir. Bu kapsamda ülkemiz, bölgemiz ve Afyonkarahisar ilinin ihtiyaçları doğrultusunda oluşturulmuş teknolojik cihaz altyapısının kurulması, Üniversitemiz araştırma-geliştirme politikasının hayata geçirilmesi ve Üniversitemizde ileri düzey araştırmaların yapılması, Afyonkarahisar ve TR33 Bölgesindeki sanayiyle iş birliği olanaklarının geliştirilmesi, rekabet gücünün artırılmasıyla sanayinin gelişmesine katkıda bulunulması, özel sektör ve kamu kurumlarının problemlerinin çözülmesi, hizmet ve ürün kalitesinin yükseltilmesi, rekabet gücünün artırılmasıyla sanayinin gelişmesine katkıda bulunulması, bu alandaki problemlerin çözülmesi ve merkezi araştırma altyapısında bulunan birimlerin ilişkili olduğu sektörlerde hizmet ve ürün kalitesinin yükseltilmesi kapsamında yürütülen faaliyetlerdir.				
EKONOMİK KOD	2025 Bütçe	2025 Harcama (Haziran)	2026 Bütçe	2027 Tahmin	2028 Tahmin
<i>Personel Giderleri</i>					
<i>Sosyal Güvenlik Kurumuna Devlet Primi Giderleri</i>					
<i>Mal ve Hizmet Alım Giderleri</i>					
<i>Faiz Giderleri</i>					
<i>Cari Transferler</i>					
<i>Sermaye Giderleri</i>	26.000.000		26.000.000	32.172.000	36.502.000
<i>Sermaye Transferleri</i>					
<i>Borç Verme</i>					
<b>BÜTÇE İÇİ TOPLAM KAYNAK</b>	26.000.000		26.000.000	32.172.000	36.502.000
<i>Döner Sermaye</i>					
<i>Özel Hesap</i>					
<i>Diğer Bütçe Dışı Kaynak</i>					
<b>BÜTÇE DIŞI TOPLAM KAYNAK</b>					
<b>FAALİYET MALİYETİ TOPLAMI</b>	26.000.000		26.000.000	32.172.000	36.502.000

FAALİYET MALİYETLERİ TABLOSU					
<b>İdare Adı</b>	AFYON KOCATEPE ÜNİVERSİTESİ				
<b>Program Adı</b>	ARAŞTIRMA, GELİŞTİRME VE YENİLİK				
<b>Alt Program Adı</b>	YÜKSEKÖĞRETİMDE BİLİMSEL ARAŞTIRMA VE GELİŞTİRME				
<b>Alt Program Hedefi</b>	Yükseköğretim kurumlarında inovasyon amaçlı bilimsel çalışmaların arttırılması				
<b>Faaliyet Adı</b>	Yükseköğretim Kurumlarının Bilimsel Araştırma Projeleri				
<b>Açıklama</b>	Yasal dayanağı 2547 sayılı Kanunun 12'nci maddesidir. Üniversitenin bilimsel araştırma projeleri, Bilimsel Araştırma Projeleri Koordinatörlüğü bünyesinde bütçe imkanları dahilinde ve üniversitenin öncelikli alanlarında yürütülür. Bu kapsamda proje yürütücüsü proje şartlarına uygun olarak projeyi tamamlayarak BAP Komisyonuna sunar ve komisyon karara bağlar. Tamamlanan projelerin sonuç raporunun bir nüshası Kütüphane ve Dokümantasyon Daire Başkanlığına gönderilerek kullanıcılarının hizmetine sunulur. Ulusal ve uluslararası kurum ve kuruluşlarca finanse edilen projeler BAP Koordinatörlüğü sekretaryasında proje sözleşmesine uygun olarak yürütülerek tamamlanır. Araştırma projelerinin sonuçları üniversite hedeflerine büyük katkı sunmaktadır.				
EKONOMİK KOD	2025 Bütçe	2025 Harcama (Haziran)	2026 Bütçe	2027 Tahmin	2028 Tahmin
<i>Personel Giderleri</i>					
<i>Sosyal Güvenlik Kurumuna Devlet Primi Giderleri</i>					
<i>Mal ve Hizmet Alım Giderleri</i>	4.904.000	3.063.632	5.873.000	6.522.000	7.044.000
<i>Faiz Giderleri</i>					
<i>Cari Transferler</i>					
<i>Sermaye Giderleri</i>					
<i>Sermaye Transferleri</i>					
<i>Borç Verme</i>					
<b>BÜTÇE İÇİ TOPLAM KAYNAK</b>	4.904.000	3.063.632	5.873.000	6.522.000	7.044.000
<i>Döner Sermaye</i>					
<i>Özel Hesap</i>	14.663.216	7.214.731	15.000.000	16.000.000	17.000.000
<i>Diğer Bütçe Dışı Kaynak</i>					
<b>BÜTÇE DIŞI TOPLAM KAYNAK</b>	14.663.216	7.214.731	15.000.000	16.000.000	17.000.000
<b>FAALİYET MALİYETİ TOPLAMI</b>	19.567.216	10.278.363	20.873.000	22.522.000	24.044.000

FAALİYET MALİYETLERİ TABLOSU					
<b>İdare Adı</b>	AFYON KOCATEPE ÜNİVERSİTESİ				
<b>Program Adı</b>	HAYAT BOYU ÖĞRENME				
<b>Alt Program Adı</b>	YÜKSEKÖĞRETİM KURUMLARI SÜREKLİ EĞİTİM FAALİYETLERİ				
<b>Alt Program Hedefi</b>	Toplumun tüm kesimlerine ihtiyaç duyduğu alanlarda eğitimler verilmesi, kamu kurum ve kuruluşları, özel sektör ve uluslararası kuruluşlarla iş birliğinin gelişmesine katkıda bulunulması				
<b>Faaliyet Adı</b>	Toplum Hizmetine Sunulan Eğitim Programları, Kurs ve Seminerler				
<b>Açıklama</b>					
EKONOMİK KOD	2025 Bütçe	2025 Harcama (Haziran)	2026 Bütçe	2027 Tahmin	2028 Tahmin
<i>Personel Giderleri</i>					
<i>Sosyal Güvenlik Kurumuna Devlet Primi Giderleri</i>					
<i>Mal ve Hizmet Alım Giderleri</i>					
<i>Faiz Giderleri</i>					
<i>Cari Transferler</i>					
<i>Sermaye Giderleri</i>					
<i>Sermaye Transferleri</i>					
<i>Borç Verme</i>					
<b>BÜTÇE İÇİ TOPLAM KAYNAK</b>					
<i>Döner Sermaye</i>	900.000	137.101	1.100.000	1.300.000	1.500.000
<i>Özel Hesap</i>					
<i>Diğer Bütçe Dışı Kaynak</i>					
<b>BÜTÇE DIŞI TOPLAM KAYNAK</b>	900.000	137.101	1.100.000	1.300.000	1.500.000
<b>FAALİYET MALİYETİ TOPLAMI</b>	900.000	137.101	1.100.000	1.300.000	1.500.000

FAALİYET MALİYETLERİ TABLOSU					
<b>İdare Adı</b>	AFYON KOCATEPE ÜNİVERSİTESİ				
<b>Program Adı</b>	YÜKSEKÖĞRETİM				
<b>Alt Program Adı</b>	ÖN LİSANS EĞİTİMİ, LİSANS EĞİTİMİ VE LİSANSÜSTÜ EĞİTİM				
<b>Alt Program Hedefi</b>	Mesleki yeterlilik sahibi ve gelişime açık mezunlar yetiştirilmesi				
<b>Faaliyet Adı</b>	Doktora ve Tıpta Uzmanlık Eğitimi				
<b>Açıklama</b>	Yasal dayanağı 2547 sayılı Yükseköğretim Kanunu'dur. Üniversitemiz doktora eğitiminin, nitelik ve niceliğinin artırılmasına yönelik faaliyetler Öğrenci İşleri Daire Başkanlığı koordinasyonunda Enstitüler tarafından yürütülmektedir. Doktora eğitimi Üniversitemizin temel eğitimlerinden biri olup nicelik ve nitelik yönünden geliştirilmesi Üniversite hedefleri açısından büyük önem taşımaktadır.				
<b>EKONOMİK KOD</b>	<b>2025 Bütçe</b>	<b>2025 Harcama (Haziran)</b>	<b>2026 Bütçe</b>	<b>2027 Tahmin</b>	<b>2028 Tahmin</b>
<i>Personel Giderleri</i>	101.661.000	41.643.186	130.038.000	145.126.000	158.304.000
<i>Sosyal Güvenlik Kurumuna Devlet Primi Giderleri</i>	3.864.000	1.026.039	5.377.000	6.013.000	6.556.000
<i>Mal ve Hizmet Alım Giderleri</i>	540.000	93.059	656.000	735.000	794.000
<i>Faiz Giderleri</i>					
<i>Cari Transferler</i>					
<i>Sermaye Giderleri</i>					
<i>Sermaye Transferleri</i>					
<i>Borç Verme</i>					
<b>BÜTÇE İÇİ TOPLAM KAYNAK</b>	106.065.000	42.762.284	136.071.000	151.874.000	165.654.000
<i>Döner Sermaye</i>					
<i>Özel Hesap</i>					
<i>Diğer Bütçe Dışı Kaynak</i>					
<b>BÜTÇE DIŞI TOPLAM KAYNAK</b>					
<b>FAALİYET MALİYETİ TOPLAMI</b>	106.065.000	42.762.284	136.071.000	151.874.000	165.654.000

FAALİYET MALİYETLERİ TABLOSU					
<b>İdare Adı</b>	AFYON KOCATEPE ÜNİVERSİTESİ				
<b>Program Adı</b>	YÜKSEKÖĞRETİM				
<b>Alt Program Adı</b>	ÖN LİSANS EĞİTİMİ, LİSANS EĞİTİMİ VE LİSANSÜSTÜ EĞİTİM				
<b>Alt Program Hedefi</b>	Mesleki yeterlilik sahibi ve gelişime açık mezunlar yetiştirilmesi				
<b>Faaliyet Adı</b>	Yükseköğretim Kurumları Bilgi ve Kültürel Kaynaklar ile Sportif Altyapının Geliştirilmesi Hizmetleri				
<b>Açıklama</b>	Yasal dayanağı 2547 sayılı Kanun ve 124 sayılı KHK'dır. Üniversite bilgi kaynaklarının güçlendirilmesine yönelik faaliyetler Kütüphane ve Dokümantasyon Daire Başkanlığı tarafından yürütülmektedir. Üniversite Kütüphanesi okuma salonu 24 saat hizmet vermektedir. Bu faaliyetler öğrencilerin ve personelin akademik gelişimlerine büyük katkı sağlamakta olup Üniversite hedeflerine ulaşmada önem arz etmektedir.				
EKONOMİK KOD	2025 Bütçe	2025 Harcama (Haziran)	2026 Bütçe	2027 Tahmin	2028 Tahmin
<i>Personel Giderleri</i>	7.647.000	6.216.757	10.202.000	11.381.000	12.405.000
<i>Sosyal Güvenlik Kurumuna Devlet Primi Giderleri</i>	993.000	806.796	1.387.000	1.546.000	1.686.000
<i>Mal ve Hizmet Alım Giderleri</i>	63.000	6.720	76.000	85.000	92.000
<i>Faiz Giderleri</i>					
<i>Cari Transferler</i>					
<i>Sermaye Giderleri</i>	8.000.000	5.993.010	12.000.000		
<i>Sermaye Transferleri</i>					
<i>Borç Verme</i>					
<b>BÜTÇE İÇİ TOPLAM KAYNAK</b>	16.703.000	13.023.283	23.665.000	13.012.000	14.183.000
<i>Döner Sermaye</i>					
<i>Özel Hesap</i>					
<i>Diğer Bütçe Dışı Kaynak</i>					
<b>BÜTÇE DIŞI TOPLAM KAYNAK</b>					
<b>FAALİYET MALİYETİ TOPLAMI</b>	16.703.000	13.023.283	23.665.000	13.012.000	14.183.000

**FAALİYET MALİYETLERİ TABLOSU**

<b>İdare Adı</b>	AFYON KOCATEPE ÜNİVERSİTESİ				
<b>Program Adı</b>	YÜKSEKÖĞRETİM				
<b>Alt Program Adı</b>	ÖN LİSANS EĞİTİMİ, LİSANS EĞİTİMİ VE LİSANSÜSTÜ EĞİTİM				
<b>Alt Program Hedefi</b>	Mesleki yeterlilik sahibi ve gelişime açık mezunlar yetiştirilmesi				
<b>Faaliyet Adı</b>	Yükseköğretim Kurumları Birinci Öğretim				
<b>Açıklama</b>	Yasal dayanağı 2547 sayılı Kanun'dur. Üniversite, lisans ve ön lisans eğitim birimlerinde birinci öğretim hizmeti ilgili mevzuat çerçevesinde verilmektedir. Bu hizmetin nitelik ve niceliği Üniversitenin temel hedeflerinden biri olup büyük önem arz etmektedir.				
<b>EKONOMİK KOD</b>	<b>2025 Bütçe</b>	<b>2025 Harcama (Haziran)</b>	<b>2026 Bütçe</b>	<b>2027 Tahmin</b>	<b>2028 Tahmin</b>
<i>Personel Giderleri</i>	1.656.339.000	788.007.936	2.194.727.000	2.444.805.000	2.661.961.000
<i>Sosyal Güvenlik Kurumuna Devlet Primi Giderleri</i>	217.503.000	106.123.212	303.540.000	337.315.000	366.597.000
<i>Mal ve Hizmet Alım Giderleri</i>	43.813.000	9.360.915	64.657.000	71.842.000	77.587.000
<i>Faiz Giderleri</i>					
<i>Cari Transferler</i>					
<i>Sermaye Giderleri</i>	12.500.000		30.000.000	110.000.000	83.000.000
<i>Sermaye Transferleri</i>					
<i>Borç Verme</i>					
<b>BÜTÇE İÇİ TOPLAM KAYNAK</b>	1.930.155.000	903.492.063	2.592.924.000	2.963.962.000	3.189.145.000
<i>Döner Sermaye</i>	51.323.000	12.072.305	62.148.000	71.648.000	83.540.200
<i>Özel Hesap</i>					
<i>Diğer Bütçe Dışı Kaynak</i>					
<b>BÜTÇE DIŞI TOPLAM KAYNAK</b>	51.323.000	12.072.305	62.148.000	71.648.000	83.540.200
<b>FAALİYET MALİYETİ TOPLAMI</b>	1.981.478.000	915.564.368	2.655.072.000	3.035.610.000	3.272.685.200

FAALİYET MALİYETLERİ TABLOSU					
<b>İdare Adı</b>	AFYON KOCATEPE ÜNİVERSİTESİ				
<b>Program Adı</b>	YÜKSEKÖĞRETİM				
<b>Alt Program Adı</b>	ÖN LİSANS EĞİTİMİ, LİSANS EĞİTİMİ VE LİSANSÜSTÜ EĞİTİM				
<b>Alt Program Hedefi</b>	Mesleki yeterlilik sahibi ve gelişime açık mezunlar yetiştirilmesi				
<b>Faaliyet Adı</b>	Yükseköğretim Kurumları İkinci Öğretim				
<b>Açıklama</b>	Yasal dayanağı 2547 sayılı ve 3843 sayılı Kanunlar'dır. Üniversite lisans ve ön lisans eğitim birimlerinden 11 tanesinde ikinci öğretim hizmeti ilgili mevzuat çerçevesinde verilmektedir. Bu hizmetin nitelik ve niceliği Üniversitenin hedeflerinden biri olup büyük önem arz etmektedir.				
<b>EKONOMİK KOD</b>	<b>2025 Bütçe</b>	<b>2025 Harcama (Haziran)</b>	<b>2026 Bütçe</b>	<b>2027 Tahmin</b>	<b>2028 Tahmin</b>
<i>Personel Giderleri</i>	5.035.000	2.953.170	6.042.000	6.703.000	7.242.000
<i>Sosyal Güvenlik Kurumuna Devlet Primi Giderleri</i>	5.000		6.000	7.000	7.000
<i>Mal ve Hizmet Alım Giderleri</i>	2.160.000		2.592.000	2.875.000	3.106.000
<i>Faiz Giderleri</i>					
<i>Cari Transferler</i>					
<i>Sermaye Giderleri</i>					
<i>Sermaye Transferleri</i>					
<i>Borç Verme</i>					
<b>BÜTÇE İÇİ TOPLAM KAYNAK</b>	7.200.000	2.953.170	8.640.000	9.585.000	10.355.000
<i>Döner Sermaye</i>					
<i>Özel Hesap</i>					
<i>Diğer Bütçe Dışı Kaynak</i>					
<b>BÜTÇE DIŞI TOPLAM KAYNAK</b>					
<b>FAALİYET MALİYETİ TOPLAMI</b>	7.200.000	2.953.170	8.640.000	9.585.000	10.355.000

**FAALİYET MALİYETLERİ TABLOSU**

<b>İdare Adı</b>	AFYON KOCATEPE ÜNİVERSİTESİ				
<b>Program Adı</b>	YÜKSEKÖĞRETİM				
<b>Alt Program Adı</b>	ÖN LİSANS EĞİTİMİ, LİSANS EĞİTİMİ VE LİSANSÜSTÜ EĞİTİM				
<b>Alt Program Hedefi</b>	Mesleki yeterlilik sahibi ve gelişime açık mezunlar yetiştirilmesi				
<b>Faaliyet Adı</b>	Yükseköğretim Kurumları Tezsiz Yüksek Lisans				
<b>Açıklama</b>	Yasal dayanağı 2547 sayılı Kanun'un Ek 27'nci maddesidir. Üniversite lisansüstü eğitim birimlerinden üç tanesinde ilgili mevzuat çerçevesinde tezsiz yüksek lisans eğitim- öğretim hizmeti verilmektedir. Bu hizmetin nitelik ve niceliği Üniversitenin hedeflerinden biri olup büyük önem arz etmektedir.				
<b>EKONOMİK KOD</b>	<b>2025 Bütçe</b>	<b>2025 Harcama (Haziran)</b>	<b>2026 Bütçe</b>	<b>2027 Tahmin</b>	<b>2028 Tahmin</b>
<i>Personel Giderleri</i>	3.150.000	1.484.379	3.150.000	3.495.000	3.775.000
<i>Sosyal Güvenlik Kurumuna Devlet Primi Giderleri</i>					
<i>Mal ve Hizmet Alım Giderleri</i>					
<i>Faiz Giderleri</i>					
<i>Cari Transferler</i>					
<i>Sermaye Giderleri</i>					
<i>Sermaye Transferleri</i>					
<i>Borç Verme</i>					
<b>BÜTÇE İÇİ TOPLAM KAYNAK</b>	3.150.000	1.484.379	3.150.000	3.495.000	3.775.000
<i>Döner Sermaye</i>					
<i>Özel Hesap</i>					
<i>Diğer Bütçe Dışı Kaynak</i>					
<b>BÜTÇE DIŞI TOPLAM KAYNAK</b>					
<b>FAALİYET MALİYETİ TOPLAMI</b>	3.150.000	1.484.379	3.150.000	3.495.000	3.775.000

FAALİYET MALİYETLERİ TABLOSU					
<b>İdare Adı</b>	AFYON KOCATEPE ÜNİVERSİTESİ				
<b>Program Adı</b>	YÜKSEKÖĞRETİM				
<b>Alt Program Adı</b>	ÖN LİSANS EĞİTİMİ, LİSANS EĞİTİMİ VE LİSANSÜSTÜ EĞİTİM				
<b>Alt Program Hedefi</b>	Mesleki yeterlilik sahibi ve gelişime açık mezunlar yetiştirilmesi				
<b>Faaliyet Adı</b>	Yükseköğretim Kurumları Uluslararası Ortak Eğitim ve Öğretim Programı				
<b>Açıklama</b>					
<b>EKONOMİK KOD</b>	<b>2025 Bütçe</b>	<b>2025 Harcama (Haziran)</b>	<b>2026 Bütçe</b>	<b>2027 Tahmin</b>	<b>2028 Tahmin</b>
<i>Personel Giderleri</i>					
<i>Sosyal Güvenlik Kurumuna Devlet Primi Giderleri</i>					
<i>Mal ve Hizmet Alım Giderleri</i>					
<i>Faiz Giderleri</i>					
<i>Cari Transferler</i>					
<i>Sermaye Giderleri</i>					
<i>Sermaye Transferleri</i>					
<i>Borç Verme</i>					
<b>BÜTÇE İÇİ TOPLAM KAYNAK</b>					
<i>Döner Sermaye</i>					
<i>Özel Hesap</i>	45.605.243	20.442.730	45.000.000	46.000.000	47.000.000
<i>Diğer Bütçe Dışı Kaynak</i>					
<b>BÜTÇE DIŞI TOPLAM KAYNAK</b>	45.605.243	20.442.730	45.000.000	46.000.000	47.000.000
<b>FAALİYET MALİYETİ TOPLAMI</b>	45.605.243	20.442.730	45.000.000	46.000.000	47.000.000

FAALİYET MALİYETLERİ TABLOSU					
<b>İdare Adı</b>	AFYON KOCATEPE ÜNİVERSİTESİ				
<b>Program Adı</b>	YÜKSEKÖĞRETİM				
<b>Alt Program Adı</b>	ÖN LİSANS EĞİTİMİ, LİSANS EĞİTİMİ VE LİSANSÜSTÜ EĞİTİM				
<b>Alt Program Hedefi</b>	Mesleki yeterlilik sahibi ve gelişime açık mezunlar yetiştirilmesi				
<b>Faaliyet Adı</b>	Yükseköğretim Kurumları Uzaktan Eğitim				
<b>Açıklama</b>	Yasal dayanağı 2547 sayılı Yükseköğretim Kanunu'nun 44'üncü ve 46'ncı maddeleridir. Üniversitemiz Sosyal Bilimler Enstitüsü, Fen Bilimleri Enstitüsü ile Uzaktan Eğitim Meslek Yüksekokulunda uzaktan eğitim hizmeti, ilgili mevzuat çerçevesinde verilmektedir. Bu hizmetin nitelik ve niceliği Üniversitemizin hedeflerinden biri olup önem arz etmektedir.				
<b>EKONOMİK KOD</b>	<b>2025 Bütçe</b>	<b>2025 Harcama (Haziran)</b>	<b>2026 Bütçe</b>	<b>2027 Tahmin</b>	<b>2028 Tahmin</b>
<i>Personel Giderleri</i>	1.470.000	1.853.104	1.750.000	1.941.000	2.097.000
<i>Sosyal Güvenlik Kurumuna Devlet Primi Giderleri</i>					
<i>Mal ve Hizmet Alım Giderleri</i>	630.000		750.000	833.000	900.000
<i>Faiz Giderleri</i>					
<i>Cari Transferler</i>					
<i>Sermaye Giderleri</i>					
<i>Sermaye Transferleri</i>					
<i>Borç Verme</i>					
<b>BÜTÇE İÇİ TOPLAM KAYNAK</b>	2.100.000	1.853.104	2.500.000	2.774.000	2.997.000
<i>Döner Sermaye</i>					
<i>Özel Hesap</i>					
<i>Diğer Bütçe Dışı Kaynak</i>					
<b>BÜTÇE DIŞI TOPLAM KAYNAK</b>					
<b>FAALİYET MALİYETİ TOPLAMI</b>	2.100.000	1.853.104	2.500.000	2.774.000	2.997.000

**FAALİYET MALİYETLERİ TABLOSU**

<b>İdare Adı</b>	AFYON KOCATEPE ÜNİVERSİTESİ				
<b>Program Adı</b>	YÜKSEKÖĞRETİM				
<b>Alt Program Adı</b>	YÜKSEKÖĞRETİMDE ÖĞRENCİ YAŞAMI				
<b>Alt Program Hedefi</b>	Yükseköğretim öğrencilerine sunulan beslenme ve barınma hizmetlerinin kalitesinin artırılması; öğrencilerin kişisel ve sosyal gelişimi desteklenerek yaşam kalitesinin yükseltilmesi				
<b>Faaliyet Adı</b>	Yükseköğretimde Beslenme Hizmetleri				
<b>Açıklama</b>	Yasal dayanağı 2547 sayılı Yükseköğretim Kanunu'nun 47'nci maddesi ve Ek 46'ncı maddesidir. Üniversitemiz Öğrencilerinin Öğle Yemeği Hizmeti ile Memurların Öğle Yemeği Hizmetleri Sağlık Kültür ve Spor Daire Başkanlığı tarafından ilgili mevzuat çerçevesinde, merkezde Merkezi Yemekhane, diğer birimlerde ise birim yemekhanelerinde mal alımı suretiyle yürütülmektedir. Yemek hizmetleri nitelik ve niceliği öğrenci ve çalışan memnuniyeti açısından önem arz etmekte olup bu hizmetler Üniversite hedeflerine katkı sağlamaktadır.				
<b>EKONOMİK KOD</b>	<b>2025 Bütçe</b>	<b>2025 Harcama (Haziran)</b>	<b>2026 Bütçe</b>	<b>2027 Tahmin</b>	<b>2028 Tahmin</b>
<i>Personel Giderleri</i>					
<i>Sosyal Güvenlik Kurumuna Devlet Primi Giderleri</i>					
<i>Mal ve Hizmet Alım Giderleri</i>	25.503.000	4.990.246	30.735.000	34.077.000	36.797.000
<i>Faiz Giderleri</i>					
<i>Cari Transferler</i>					
<i>Sermaye Giderleri</i>					
<i>Sermaye Transferleri</i>					
<i>Borç Verme</i>					
<b>BÜTÇE İÇİ TOPLAM KAYNAK</b>	25.503.000	4.990.246	30.735.000	34.077.000	36.797.000
<i>Döner Sermaye</i>					
<i>Özel Hesap</i>					
<i>Diğer Bütçe Dışı Kaynak</i>					
<b>BÜTÇE DIŞI TOPLAM KAYNAK</b>					
<b>FAALİYET MALİYETİ TOPLAMI</b>	25.503.000	4.990.246	30.735.000	34.077.000	36.797.000

FAALİYET MALİYETLERİ TABLOSU					
<b>İdare Adı</b>	AFYON KOCATEPE ÜNİVERSİTESİ				
<b>Program Adı</b>	YÜKSEKÖĞRETİM				
<b>Alt Program Adı</b>	YÜKSEKÖĞRETİMDE ÖĞRENCİ YAŞAMI				
<b>Alt Program Hedefi</b>	Yükseköğretim öğrencilerine sunulan beslenme ve barınma hizmetlerinin kalitesinin artırılması; öğrencilerin kişisel ve sosyal gelişimi desteklenerek yaşam kalitesinin yükseltilmesi				
<b>Faaliyet Adı</b>	Yükseköğretimde Kültür ve Spor Hizmetleri				
<b>Açıklama</b>	Yasal dayanağı 2547 sayılı Yükseköğretim Kanunu'nun 47'nci maddesidir.				
EKONOMİK KOD	2025 Bütçe	2025 Harcama (Haziran)	2026 Bütçe	2027 Tahmin	2028 Tahmin
<i>Personel Giderleri</i>					
<i>Sosyal Güvenlik Kurumuna Devlet Primi Giderleri</i>					
<i>Mal ve Hizmet Alım Giderleri</i>	288.000	163.349	945.000	984.000	1.014.000
<i>Faiz Giderleri</i>					
<i>Cari Transferler</i>					
<i>Sermaye Giderleri</i>					
<i>Sermaye Transferleri</i>					
<i>Borç Verme</i>					
<b>BÜTÇE İÇİ TOPLAM KAYNAK</b>	288.000	163.349	945.000	984.000	1.014.000
<i>Döner Sermaye</i>					
<i>Özel Hesap</i>					
<i>Diğer Bütçe Dışı Kaynak</i>					
<b>BÜTÇE DIŞI TOPLAM KAYNAK</b>					
<b>FAALİYET MALİYETİ TOPLAMI</b>	288.000	163.349	945.000	984.000	1.014.000

FAALİYET MALİYETLERİ TABLOSU					
<b>İdare Adı</b>	AFYON KOCATEPE ÜNİVERSİTESİ				
<b>Program Adı</b>	YÜKSEKÖĞRETİM				
<b>Alt Program Adı</b>	YÜKSEKÖĞRETİMDE ÖĞRENCİ YAŞAMI				
<b>Alt Program Hedefi</b>	Yükseköğretim öğrencilerine sunulan beslenme ve barınma hizmetlerinin kalitesinin artırılması; öğrencilerin kişisel ve sosyal gelişimi desteklenerek yaşam kalitesinin yükseltilmesi				
<b>Faaliyet Adı</b>	Yükseköğretimde Öğrenci Yaşamına İlişkin Diğer Hizmetler				
<b>Açıklama</b>	Yasal dayanağı 2547 sayılı Yükseköğretim Kanunu'nun Sosyal Hizmetler başlıklı 47'nci maddesidir.				
EKONOMİK KOD	2025 Bütçe	2025 Harcama (Haziran)	2026 Bütçe	2027 Tahmin	2028 Tahmin
<i>Personel Giderleri</i>	31.462.000	11.305.580	38.785.000	42.576.000	45.658.000
<i>Sosyal Güvenlik Kurumuna Devlet Primi Giderleri</i>	6.926.000	931.872	5.305.000	6.313.000	7.181.000
<i>Mal ve Hizmet Alım Giderleri</i>	1.134.000	787.239	1.766.000	1.920.000	2.045.000
<i>Faiz Giderleri</i>					
<i>Cari Transferler</i>					
<i>Sermaye Giderleri</i>					
<i>Sermaye Transferleri</i>					
<i>Borç Verme</i>					
<b>BÜTÇE İÇİ TOPLAM KAYNAK</b>	39.522.000	13.024.691	45.856.000	50.809.000	54.884.000
<i>Döner Sermaye</i>					
<i>Özel Hesap</i>					
<i>Diğer Bütçe Dışı Kaynak</i>					
<b>BÜTÇE DIŞI TOPLAM KAYNAK</b>					
<b>FAALİYET MALİYETİ TOPLAMI</b>	39.522.000	13.024.691	45.856.000	50.809.000	54.884.000

FAALİYET MALİYETLERİ TABLOSU					
<b>İdare Adı</b>	AFYON KOCATEPE ÜNİVERSİTESİ				
<b>Program Adı</b>	YÜKSEKÖĞRETİM				
<b>Alt Program Adı</b>	YÜKSEKÖĞRETİMDE ÖĞRENCİ YAŞAMI				
<b>Alt Program Hedefi</b>	Yükseköğretim öğrencilerine sunulan beslenme ve barınma hizmetlerinin kalitesinin artırılması; öğrencilerin kişisel ve sosyal gelişimi desteklenerek yaşam kalitesinin yükseltilmesi				
<b>Faaliyet Adı</b>	Yükseköğretimde Sağlık Hizmetleri				
<b>Açıklama</b>	Yasal dayanağı 2547 sayılı Yükseköğretim Kanunu'nun 47'nci maddesidir.				
EKONOMİK KOD	2025 Bütçe	2025 Harcama (Haziran)	2026 Bütçe	2027 Tahmin	2028 Tahmin
<i>Personel Giderleri</i>					
<i>Sosyal Güvenlik Kurumuna Devlet Primi Giderleri</i>					
<i>Mal ve Hizmet Alım Giderleri</i>	49.000		59.000	66.000	71.000
<i>Faiz Giderleri</i>					
<i>Cari Transferler</i>					
<i>Sermaye Giderleri</i>					
<i>Sermaye Transferleri</i>					
<i>Borç Verme</i>					
<b>BÜTÇE İÇİ TOPLAM KAYNAK</b>	49.000		59.000	66.000	71.000
<i>Döner Sermaye</i>					
<i>Özel Hesap</i>					
<i>Diğer Bütçe Dışı Kaynak</i>					
<b>BÜTÇE DIŞI TOPLAM KAYNAK</b>					
<b>FAALİYET MALİYETİ TOPLAMI</b>	49.000		59.000	66.000	71.000

FAALİYET MALİYETLERİ TABLOSU					
<b>İdare Adı</b>	AFYON KOCATEPE ÜNİVERSİTESİ				
<b>Program Adı</b>	YÖNETİM VE DESTEK PROGRAMI				
<b>Alt Program Adı</b>	TEFTİŞ, DENETİM VE DANIŞMANLIK HİZMETLERİ				
<b>Alt Program Hedefi</b>					
<b>Faaliyet Adı</b>	Hukuki Danışmanlık ve Muhakemat Hizmetleri				
<b>Açıklama</b>	Yasal dayanağı 5018 sayılı Kanunun 63 ve müteakip maddeleridir. Üniversitenin yönetim ve kontrol yapılarının risk analizleri doğrultusunda değerlendirilmesi, kaynakların etkili, ekonomik ve verimli kullanılıp kullanılmadığı hususunda incelemeler yapılması ve önerilerde bulunulması, harcamaların ve mali işlemlerin mevzuat ve üst politika belgelerine uygunluğu ile mali yönetim ve kontrol süreçlerinin denetlenmesi ve raporlanması gibi iş, işlemlere ilişkin faaliyetler yürütülecektir. İç Denetim Birimi, rektör adına faaliyetleri değerlendirilerek üniversite hedeflerine ulaşmada olumlu katkı sağlamaktadır.				
EKONOMİK KOD	2025 Bütçe	2025 Harcama (Haziran)	2026 Bütçe	2027 Tahmin	2028 Tahmin
<i>Personel Giderleri</i>	1.116.000	695.969	1.491.000	1.664.000	1.814.000
<i>Sosyal Güvenlik Kurumuna Devlet Primi Giderleri</i>	170.000	84.208	238.000	264.000	288.000
<i>Mal ve Hizmet Alım Giderleri</i>	1.104.000	368.800	1.321.000	1.466.000	1.584.000
<i>Faiz Giderleri</i>					
<i>Cari Transferler</i>					
<i>Sermaye Giderleri</i>					
<i>Sermaye Transferleri</i>					
<i>Borç Verme</i>					
<b>BÜTÇE İÇİ TOPLAM KAYNAK</b>	2.390.000	1.148.977	3.050.000	3.394.000	3.686.000
<i>Döner Sermaye</i>					
<i>Özel Hesap</i>					
<i>Diğer Bütçe Dışı Kaynak</i>					
<b>BÜTÇE DIŞI TOPLAM KAYNAK</b>					
<b>FAALİYET MALİYETİ TOPLAMI</b>	2.390.000	1.148.977	3.050.000	3.394.000	3.686.000

FAALİYET MALİYETLERİ TABLOSU					
<b>İdare Adı</b>	AFYON KOCATEPE ÜNİVERSİTESİ				
<b>Program Adı</b>	YÖNETİM VE DESTEK PROGRAMI				
<b>Alt Program Adı</b>	TEFTİŞ, DENETİM VE DANIŞMANLIK HİZMETLERİ				
<b>Alt Program Hedefi</b>					
<b>Faaliyet Adı</b>	İç Denetim				
<b>Açıklama</b>	Yasal Dayanağı: 5018 sayılı Kamu Malî Yönetimi ve Kontrol Kanunu'nun 63, 64, 65, 66 ve 67. maddeleri, İç Denetçilerin Çalışma Usul ve Esasları Hakkında Yönetmelik ve ilgili diğer mevzuat hükümleri. İç Denetim Birimi; kurumun kaynaklarının ekonomiklik, etkililik ve verimlilik esaslarına göre yönetilip yönetilmediğini nesnel bir şekilde değerlendirmek, risk odaklı denetimler yapmak ve üst yöneticiye sistemlerin iyileştirilmesi noktasında danışmanlık hizmeti sunma görevini yürütmektedir. Kurumsal faaliyetlerin mevzuata ve stratejik planlara uygunluğunu denetleyerek hata ve suistimalleri önlemekte; şeffaflık ve hesap verebilirlik ilkeleri çerçevesinde kurumsal yönetim kalitesini artırarak hedeflere güvenle ulaşılmasına katkı sağlamaktadır.				
<b>EKONOMİK KOD</b>	<b>2025 Bütçe</b>	<b>2025 Harcama (Haziran)</b>	<b>2026 Bütçe</b>	<b>2027 Tahmin</b>	<b>2028 Tahmin</b>
<i>Personel Giderleri</i>	1.045.000	1.033.471	1.386.000	1.546.000	1.686.000
<i>Sosyal Güvenlik Kurumuna Devlet Primi Giderleri</i>	318.000	138.494	444.000	495.000	540.000
<i>Mal ve Hizmet Alım Giderleri</i>					
<i>Faiz Giderleri</i>					
<i>Cari Transferler</i>					
<i>Sermaye Giderleri</i>					
<i>Sermaye Transferleri</i>					
<i>Borç Verme</i>					
<b>BÜTÇE İÇİ TOPLAM KAYNAK</b>	1.363.000	1.171.964	1.830.000	2.041.000	2.226.000
<i>Döner Sermaye</i>					
<i>Özel Hesap</i>					
<i>Diğer Bütçe Dışı Kaynak</i>					
<b>BÜTÇE DIŞI TOPLAM KAYNAK</b>					
<b>FAALİYET MALİYETİ TOPLAMI</b>	1.363.000	1.171.964	1.830.000	2.041.000	2.226.000

**FAALİYET MALİYETLERİ TABLOSU**

<b>İdare Adı</b>	AFYON KOCATEPE ÜNİVERSİTESİ				
<b>Program Adı</b>	YÖNETİM VE DESTEK PROGRAMI				
<b>Alt Program Adı</b>	ÜST YÖNETİM, İDARİ VE MALİ HİZMETLER				
<b>Alt Program Hedefi</b>					
<b>Faaliyet Adı</b>	Diğer Destek Hizmetleri				
<b>Açıklama</b>	Yasal dayanağı ilgili alanda yürürlükte bulunan mevzuattır. Üniversitenin tüm programlarına hizmet etmekle birlikte özel olarak belirtilen faaliyetler kapsamına girmeyen diğer destek hizmetleri niteliğindeki iş, işlem ve süreçlere ilişkin faaliyetler ilgili destek hizmetleri birimlerinde yürütülmektedir. İhtiyaç duyulan diğer hizmetlerin karşılanması üniversitenin hedeflerine ulaşılabilmesi için katkı sağlamaktadır.				
<b>EKONOMİK KOD</b>	<b>2025 Bütçe</b>	<b>2025 Harcama (Haziran)</b>	<b>2026 Bütçe</b>	<b>2027 Tahmin</b>	<b>2028 Tahmin</b>
<i>Personel Giderleri</i>					
<i>Sosyal Güvenlik Kurumuna Devlet Primi Giderleri</i>					
<i>Mal ve Hizmet Alım Giderleri</i>					
<i>Faiz Giderleri</i>					
<i>Cari Transferler</i>					
<i>Sermaye Giderleri</i>	78.500.000	10.246.005	102.000.000		
<i>Sermaye Transferleri</i>					
<i>Borç Verme</i>					
<b>BÜTÇE İÇİ TOPLAM KAYNAK</b>	78.500.000	10.246.005	102.000.000		
<i>Döner Sermaye</i>					
<i>Özel Hesap</i>					
<i>Diğer Bütçe Dışı Kaynak</i>					
<b>BÜTÇE DIŞI TOPLAM KAYNAK</b>					
<b>FAALİYET MALİYETİ TOPLAMI</b>	78.500.000	10.246.005	102.000.000		

**FAALİYET MALİYETLERİ TABLOSU**

<b>İdare Adı</b>	AFYON KOCATEPE ÜNİVERSİTESİ				
<b>Program Adı</b>	YÖNETİM VE DESTEK PROGRAMI				
<b>Alt Program Adı</b>	ÜST YÖNETİM, İDARİ VE MALİ HİZMETLER				
<b>Alt Program Hedefi</b>					
<b>Faaliyet Adı</b>	Engellilerin Erişilebilirliğinin Sağlanması				
<b>Açıklama</b>	Yasal dayanağı 5378 sayılı Kanundur. Engellilerin erişilebilirliğinin sağlanması amacıyla, tüm engellerin kaldırılması için her türlü mal ve hizmet alımı ile yapım işleri üniversitemiz ilgili birimlerince yürütülecektir. Bu faaliyetler engellilere fırsat eşitliği sağlamak suretiyle üniversitenin hedeflerine ulaşması konusunda katkı sağlamaktadır.				
<b>EKONOMİK KOD</b>	<b>2025 Bütçe</b>	<b>2025 Harcama (Haziran)</b>	<b>2026 Bütçe</b>	<b>2027 Tahmin</b>	<b>2028 Tahmin</b>
<i>Personel Giderleri</i>					
<i>Sosyal Güvenlik Kurumuna Devlet Primi Giderleri</i>					
<i>Mal ve Hizmet Alım Giderleri</i>					
<i>Faiz Giderleri</i>					
<i>Cari Transferler</i>					
<i>Sermaye Giderleri</i>	1.000.000		1.000.000		
<i>Sermaye Transferleri</i>					
<i>Borç Verme</i>					
<b>BÜTÇE İÇİ TOPLAM KAYNAK</b>	1.000.000		1.000.000		
<i>Döner Sermaye</i>					
<i>Özel Hesap</i>					
<i>Diğer Bütçe Dışı Kaynak</i>					
<b>BÜTÇE DIŞI TOPLAM KAYNAK</b>					
<b>FAALİYET MALİYETİ TOPLAMI</b>	1.000.000		1.000.000		

FAALİYET MALİYETLERİ TABLOSU					
<b>İdare Adı</b>	AFYON KOCATEPE ÜNİVERSİTESİ				
<b>Program Adı</b>	YÖNETİM VE DESTEK PROGRAMI				
<b>Alt Program Adı</b>	ÜST YÖNETİM, İDARİ VE MALİ HİZMETLER				
<b>Alt Program Hedefi</b>					
<b>Faaliyet Adı</b>	Genel Destek Hizmetleri				
<b>Açıklama</b>	Yasal dayanağı ilgili alanda yürürlükte bulunan mevzuattır. Üniversitenin tüm programlarına hizmet eder nitelikte olan temizlik, güvenlik, aydınlatma, ısıtma, bakım- onarım, taşıma ve benzeri mal ve hizmetlerin temini; fiziki çalışma ortamlarının düzenlenmesi, genel evrak ve arşiv hizmetlerinin yürütülmesi, sivil savunma ve seferberlik hizmetlerinin planlanması ve yürütülmesi gibi iş, işlem ve süreçlere ilişkin faaliyetler ilgili destek hizmetleri birimlerince yürütülmektedir. İhtiyaç duyulan mal ve hizmet alımları, yapım işleri ile diğer hizmetlerin karşılanması, Üniversitenin hedeflerine ulaşılabilmesi için katkı sağlamaktadır.				
<b>EKONOMİK KOD</b>	<b>2025 Bütçe</b>	<b>2025 Harcama (Haziran)</b>	<b>2026 Bütçe</b>	<b>2027 Tahmin</b>	<b>2028 Tahmin</b>
<i>Personel Giderleri</i>	142.299.000	96.876.146	190.818.000	212.274.000	231.375.000
<i>Sosyal Güvenlik Kurumuna Devlet Primi Giderleri</i>	17.100.000	11.917.270	22.601.000	25.145.000	27.403.000
<i>Mal ve Hizmet Alım Giderleri</i>	135.343.000	36.653.432	148.618.000	164.862.000	178.223.000
<i>Faiz Giderleri</i>					
<i>Cari Transferler</i>	7.854.000	2.659.761	9.404.000	10.420.000	11.253.000
<i>Sermaye Giderleri</i>					
<i>Sermaye Transferleri</i>					
<i>Borç Verme</i>					
<b>BÜTÇE İÇİ TOPLAM KAYNAK</b>	<b>302.596.000</b>	<b>148.106.610</b>	<b>371.441.000</b>	<b>412.701.000</b>	<b>448.254.000</b>
<i>Döner Sermaye</i>					
<i>Özel Hesap</i>					
<i>Diğer Bütçe Dışı Kaynak</i>					
<b>BÜTÇE DIŞI TOPLAM KAYNAK</b>					
<b>FAALİYET MALİYETİ TOPLAMI</b>	<b>302.596.000</b>	<b>148.106.610</b>	<b>371.441.000</b>	<b>412.701.000</b>	<b>448.254.000</b>

FAALİYET MALİYETLERİ TABLOSU					
<b>İdare Adı</b>	AFYON KOCATEPE ÜNİVERSİTESİ				
<b>Program Adı</b>	YÖNETİM VE DESTEK PROGRAMI				
<b>Alt Program Adı</b>	ÜST YÖNETİM, İDARİ VE MALİ HİZMETLER				
<b>Alt Program Hedefi</b>					
<b>Faaliyet Adı</b>	İnşaat ve Yapı İşlerinin Yürütülmesi				
<b>Açıklama</b>	Yasal dayanağı 124 sayılı KHK ve yürürlükte bulunan ilgili diğer mevzuat. Üniversite adına kayıtlı veya tahsisli olan taşınmazlara ilişkin her türlü yapım, kiralama, satım, işletme, bakım, onarım ve benzeri iş, işlem ve süreçlerine ilişkin faaliyetler ilgili destek birimleri tarafından yürütülmektedir. Yapım, bakım, onarım ve benzeri işler Yapı İşleri ve Teknik Daire Başkanlığı tarafından; kiralama, satım, işletme ve benzeri işler Sağlık, Kültür ve Spor Daire Başkanlığı ve İdari ve Mali İşler Daire Başkanlığı tarafından ilgili mevzuat çerçevesinde yürütülmektedir. Fiziki alanlara ilişkin hizmetlerin yürütülmesi üniversite hedeflerine ulaşması açısından katkı sağlamaktadır.				
EKONOMİK KOD	2025 Bütçe	2025 Harcama (Haziran)	2026 Bütçe	2027 Tahmin	2028 Tahmin
<i>Personel Giderleri</i>					
<i>Sosyal Güvenlik Kurumuna Devlet Primi Giderleri</i>					
<i>Mal ve Hizmet Alım Giderleri</i>					
<i>Faiz Giderleri</i>					
<i>Cari Transferler</i>					
<i>Sermaye Giderleri</i>	40.000.000		30.000.000	106.545.000	162.684.000
<i>Sermaye Transferleri</i>					
<i>Borç Verme</i>					
<b>BÜTÇE İÇİ TOPLAM KAYNAK</b>	40.000.000		30.000.000	106.545.000	162.684.000
<i>Döner Sermaye</i>					
<i>Özel Hesap</i>					
<i>Diğer Bütçe Dışı Kaynak</i>					
<b>BÜTÇE DIŞI TOPLAM KAYNAK</b>					
<b>FAALİYET MALİYETİ TOPLAMI</b>	40.000.000		30.000.000	106.545.000	162.684.000

FAALİYET MALİYETLERİ TABLOSU					
<b>İdare Adı</b>	AFYON KOCATEPE ÜNİVERSİTESİ				
<b>Program Adı</b>	YÖNETİM VE DESTEK PROGRAMI				
<b>Alt Program Adı</b>	ÜST YÖNETİM, İDARİ VE MALİ HİZMETLER				
<b>Alt Program Hedefi</b>					
<b>Faaliyet Adı</b>	İnsan Kaynakları Yönetimine İlişkin Faaliyetler				
<b>Açıklama</b>	Yasal dayanağı 124 sayılı KHK ve yürürlükte bulunan ilgili diğer mevzuat. Üniversitenin personel planlamasının yapılması; personel atama, nakil, terfi, emeklilik ve benzeri özlük işlemlerinin yürütülmesi; insan kaynağı kapasitesinin artırılmasına yönelik eğitimlerin planlanması ve düzenlenmesi gibi iş, işlem ve süreçlere ilişkin faaliyetler Personel Daire Başkanlığı koordinasyonluğunda yürütülmektedir. İnsan kaynakları hizmetlerinin mevzuata uygun yürütülmesi ve çalışan memnuniyeti üniversite hedeflerine ulaşma konusunda büyük katkı sağlamaktadır.				
EKONOMİK KOD	2025 Bütçe	2025 Harcama (Haziran)	2026 Bütçe	2027 Tahmin	2028 Tahmin
<i>Personel Giderleri</i>	11.418.000	6.807.855	15.219.000	16.976.000	18.504.000
<i>Sosyal Güvenlik Kurumuna Devlet Primi Giderleri</i>	1.373.000	844.557	1.917.000	2.138.000	2.331.000
<i>Mal ve Hizmet Alım Giderleri</i>					
<i>Faiz Giderleri</i>					
<i>Cari Transferler</i>	59.324.000	59.324.000	77.240.000	85.584.000	92.429.000
<i>Sermaye Giderleri</i>					
<i>Sermaye Transferleri</i>					
<i>Borç Verme</i>					
<b>BÜTÇE İÇİ TOPLAM KAYNAK</b>	72.115.000	66.976.413	94.376.000	104.698.000	113.264.000
<i>Döner Sermaye</i>					
<i>Özel Hesap</i>					
<i>Diğer Bütçe Dışı Kaynak</i>					
<b>BÜTÇE DIŞI TOPLAM KAYNAK</b>					
<b>FAALİYET MALİYETİ TOPLAMI</b>	72.115.000	66.976.413	94.376.000	104.698.000	113.264.000

FAALİYET MALİYETLERİ TABLOSU					
<b>İdare Adı</b>	AFYON KOCATEPE ÜNİVERSİTESİ				
<b>Program Adı</b>	YÖNETİM VE DESTEK PROGRAMI				
<b>Alt Program Adı</b>	ÜST YÖNETİM, İDARİ VE MALİ HİZMETLER				
<b>Alt Program Hedefi</b>					
<b>Faaliyet Adı</b>	Özel Kalem Hizmetleri				
<b>Açıklama</b>	Yasal dayanağı 124 sayılı KHK ve yürürlükte bulunan ilgili diğer mevzuat. Üniversitenin üst yönetimin çalışma programının düzenlenmesi ile resmi ve özel yazışmalar, protokol, tören, ziyaret, davet, karşılama, ağırlama gibi hizmetlerin yürütülmesi amacıyla gerçekleştirilen iş, işlem ve süreçlere ilişkin faaliyetler Rektörlük Özel Kalem Müdürlüğü tarafından yürütülmektedir. Özel kalem hizmetleri verimli kullanılmak suretiyle üniversite hedeflerine katkı sağlamaktadır.				
<b>EKONOMİK KOD</b>	<b>2025 Bütçe</b>	<b>2025 Harcama (Haziran)</b>	<b>2026 Bütçe</b>	<b>2027 Tahmin</b>	<b>2028 Tahmin</b>
<i>Personel Giderleri</i>	35.569.000	14.117.233	47.579.000	53.077.000	57.851.000
<i>Sosyal Güvenlik Kurumuna Devlet Primi Giderleri</i>	4.153.000	1.710.093	5.798.000	6.467.000	7.049.000
<i>Mal ve Hizmet Alım Giderleri</i>	629.000	169.030	754.000	838.000	905.000
<i>Faiz Giderleri</i>					
<i>Cari Transferler</i>	351.000	277.266	397.000	432.000	458.000
<i>Sermaye Giderleri</i>					
<i>Sermaye Transferleri</i>					
<i>Borç Verme</i>					
<b>BÜTÇE İÇİ TOPLAM KAYNAK</b>	<b>40.702.000</b>	<b>16.273.623</b>	<b>54.528.000</b>	<b>60.814.000</b>	<b>66.263.000</b>
<i>Döner Sermaye</i>					
<i>Özel Hesap</i>					
<i>Diğer Bütçe Dışı Kaynak</i>					
<b>BÜTÇE DIŞI TOPLAM KAYNAK</b>					
<b>FAALİYET MALİYETİ TOPLAMI</b>	<b>40.702.000</b>	<b>16.273.623</b>	<b>54.528.000</b>	<b>60.814.000</b>	<b>66.263.000</b>

FAALİYET MALİYETLERİ TABLOSU					
<b>İdare Adı</b>	AFYON KOCATEPE ÜNİVERSİTESİ				
<b>Program Adı</b>	YÖNETİM VE DESTEK PROGRAMI				
<b>Alt Program Adı</b>	ÜST YÖNETİM, İDARİ VE MALİ HİZMETLER				
<b>Alt Program Hedefi</b>					
<b>Faaliyet Adı</b>	Strateji Geliştirme ve Mali Hizmetler				
<b>Açıklama</b>	Yasal dayanağı 5436 sayılı Kanunun 15. maddesi, 5018 sayılı Kanunun 60. maddesi ve yürürlükte bulunan ilgili diğer mevzuat. Üniversite tarafından yürütülen ve idarelerin tüm programlarına hizmet eder nitelikte olan stratejik yönetim, mali yönetim ve kontrole ilişkin iş, işlem ve süreçlere ilişkin faaliyetler Strateji Geliştirme Daire Başkanlığı koordinasyonluğunda ve ilgili mevzuat çerçevesinde yürütülmektedir. Stratejik yönetim ve mali hizmetlere ilişkin faaliyetler doğrultusunda kaynakların mevzuata uygun, etkin, ekonomik, verimli kullanılması ile üniversite hedeflerine katkı sağlamaktadır.				
<b>EKONOMİK KOD</b>	<b>2025 Bütçe</b>	<b>2025 Harcama (Haziran)</b>	<b>2026 Bütçe</b>	<b>2027 Tahmin</b>	<b>2028 Tahmin</b>
<i>Personel Giderleri</i>	16.735.000	7.905.377	22.305.000	24.882.000	27.121.000
<i>Sosyal Güvenlik Kurumuna Devlet Primi Giderleri</i>	1.930.000	965.742	2.695.000	3.005.000	3.276.000
<i>Mal ve Hizmet Alım Giderleri</i>	806.000	419.280	970.000	1.079.000	1.166.000
<i>Faiz Giderleri</i>					
<i>Cari Transferler</i>					
<i>Sermaye Giderleri</i>					
<i>Sermaye Transferleri</i>					
<i>Borç Verme</i>					
<b>BÜTÇE İÇİ TOPLAM KAYNAK</b>	<b>19.471.000</b>	<b>9.290.399</b>	<b>25.970.000</b>	<b>28.966.000</b>	<b>31.563.000</b>
<i>Döner Sermaye</i>					
<i>Özel Hesap</i>					
<i>Diğer Bütçe Dışı Kaynak</i>					
<b>BÜTÇE DIŞI TOPLAM KAYNAK</b>					
<b>FAALİYET MALİYETİ TOPLAMI</b>	<b>19.471.000</b>	<b>9.290.399</b>	<b>25.970.000</b>	<b>28.966.000</b>	<b>31.563.000</b>

**FAALİYET MALİYETLERİ TABLOSU**

<b>İdare Adı</b>	AFYON KOCATEPE ÜNİVERSİTESİ				
<b>Program Adı</b>	YÖNETİM VE DESTEK PROGRAMI				
<b>Alt Program Adı</b>	ÜST YÖNETİM, İDARİ VE MALİ HİZMETLER				
<b>Alt Program Hedefi</b>					
<b>Faaliyet Adı</b>	Taşınmaz Mal Gelirleriyle Yürütülecek Hizmetler				
<b>Açıklama</b>	2547 sayılı Kanununun ek 25 inci maddesine göre taşınmaz mallardan elde edilen kira, satış ve işletme gelirleri, IV. düzeyde ilgili gelir kodunda, buna ilişkin giderler ise (A) işaretli cetvelde izlenecek öz gelirler mezkur faaliyet altında izlenecektir.				
<b>EKONOMİK KOD</b>	<b>2025 Bütçe</b>	<b>2025 Harcama (Haziran)</b>	<b>2026 Bütçe</b>	<b>2027 Tahmin</b>	<b>2028 Tahmin</b>
<i>Personel Giderleri</i>					
<i>Sosyal Güvenlik Kurumuna Devlet Primi Giderleri</i>					
<i>Mal ve Hizmet Alım Giderleri</i>	2.500.000	9.960	2.993.000	3.321.000	3.588.000
<i>Faiz Giderleri</i>					
<i>Cari Transferler</i>					
<i>Sermaye Giderleri</i>					
<i>Sermaye Transferleri</i>					
<i>Borç Verme</i>					
<b>BÜTÇE İÇİ TOPLAM KAYNAK</b>	2.500.000	9.960	2.993.000	3.321.000	3.588.000
<i>Döner Sermaye</i>					
<i>Özel Hesap</i>					
<i>Diğer Bütçe Dışı Kaynak</i>					
<b>BÜTÇE DIŞI TOPLAM KAYNAK</b>					
<b>FAALİYET MALİYETİ TOPLAMI</b>	2.500.000	9.960	2.993.000	3.321.000	3.588.000

**FAALİYET MALİYETLERİ TABLOSU**

<b>İdare Adı</b>	AFYON KOCATEPE ÜNİVERSİTESİ				
<b>Program Adı</b>	YÖNETİM VE DESTEK PROGRAMI				
<b>Alt Program Adı</b>	ÜST YÖNETİM, İDARİ VE MALİ HİZMETLER				
<b>Alt Program Hedefi</b>					
<b>Faaliyet Adı</b>	Yükseköğretimde Öğrencilere Yönelik İdari Hizmetler				
<b>Açıklama</b>	Eğitime yardımcı hizmetlerin yürütülmesi bakımından; Öz gelir dışındaki Sağlık, Kültür ve Spor Dairesi Başkanlığının faaliyetlerinin yürütülmesi için zorunlu olan giderler (öğrencilere ilişkin yapılacak giderler hariç) ile Öğrenci İşleri Daire Başkanlığına ait giderler mezkur faaliyette izlenecektir.				
<b>EKONOMİK KOD</b>	<b>2025 Bütçe</b>	<b>2025 Harcama (Haziran)</b>	<b>2026 Bütçe</b>	<b>2027 Tahmin</b>	<b>2028 Tahmin</b>
<i>Personel Giderleri</i>	35.497.000	14.213.040	47.419.000	52.897.000	57.656.000
<i>Sosyal Güvenlik Kurumuna Devlet Primi Giderleri</i>	2.073.000	1.727.538	2.891.000	3.224.000	3.513.000
<i>Mal ve Hizmet Alım Giderleri</i>					
<i>Faiz Giderleri</i>					
<i>Cari Transferler</i>					
<i>Sermaye Giderleri</i>					
<i>Sermaye Transferleri</i>					
<i>Borç Verme</i>					
<b>BÜTÇE İÇİ TOPLAM KAYNAK</b>	<b>37.570.000</b>	<b>15.940.578</b>	<b>50.310.000</b>	<b>56.121.000</b>	<b>61.169.000</b>
<i>Döner Sermaye</i>					
<i>Özel Hesap</i>					
<i>Diğer Bütçe Dışı Kaynak</i>					
<b>BÜTÇE DIŞI TOPLAM KAYNAK</b>					
<b>FAALİYET MALİYETİ TOPLAMI</b>	<b>37.570.000</b>	<b>15.940.578</b>	<b>50.310.000</b>	<b>56.121.000</b>	<b>61.169.000</b>

D) İDARENİN TOPLAM KAYNAK İHTİYACI

FAALİYETLER DÜZEYİNDE Kurum Adı PERFORMANS PROGRAMI MALİYETİ									
PROGRAM SINIFLANDIRMASI	2026			2027			2028		
	BÜTÇE İÇİ	BÜTÇE DIŞI	TOPLAM	BÜTÇE İÇİ	BÜTÇE DIŞI	TOPLAM	BÜTÇE İÇİ	BÜTÇE DIŞI	TOPLAM
<b>ARAŞTIRMA, GELİŞTİRME VE YENİLİK</b>	<b>31.873.000</b>	<b>15.000.000</b>	<b>0</b>	<b>38.694.000</b>	<b>16.000.000</b>	<b>0</b>	<b>43.546.000</b>	<b>17.000.000</b>	<b>0</b>
<b>ARAŞTIRMA ALTYAPILARI</b>	26.000.000	0	0	32.172.000	0	0	36.502.000	0	0
<i>Yükseköğretim Kurumları Araştırma Altyapısı Kurulması ve Geliştirilmesi</i>	26.000.000	0	0	32.172.000	0	0	36.502.000	0	0
<b>YÜKSEKÖĞRETİMDE BİLİMSEL ARAŞTIRMA VE GELİŞTİRME</b>	5.873.000	15.000.000	0	6.522.000	16.000.000	0	7.044.000	17.000.000	0
<i>Yükseköğretim Kurumlarının Bilimsel Araştırma Projeleri</i>	5.873.000	15.000.000	0	6.522.000	16.000.000	0	7.044.000	17.000.000	0
<b>HAYAT BOYU ÖĞRENME</b>	<b>0</b>	<b>1.100.000</b>	<b>0</b>	<b>0</b>	<b>1.300.000</b>	<b>0</b>	<b>0</b>	<b>1.500.000</b>	<b>0</b>
<b>YÜKSEKÖĞRETİM KURUMLARI SÜREKLİ EĞİTİM FAALİYETLERİ</b>	0	1.100.000	0	0	1.300.000	0	0	1.500.000	0
<i>Toplum Hizmetine Sunulan Eğitim Programları, Kurs ve Seminerler</i>	0	1.100.000	0	0	1.300.000	0	0	1.500.000	0
<b>YÜKSEKÖĞRETİM</b>	<b>2.844.545.000</b>	<b>107.148.000</b>	<b>0</b>	<b>3.230.638.000</b>	<b>117.648.000</b>	<b>0</b>	<b>3.478.875.000</b>	<b>130.540.200</b>	<b>0</b>
<b>ÖN LİSANS EĞİTİMİ, LİSANS EĞİTİMİ VE LİSANSÜSTÜ EĞİTİM</b>	2.766.950.000	107.148.000	0	3.144.702.000	117.648.000	0	3.386.109.000	130.540.200	0
<i>Doktora ve Tıpta Uzmanlık Eğitimi</i>	136.071.000	0	0	151.874.000	0	0	165.654.000	0	0
<i>Yükseköğretim Kurumları Bilgi ve Kültürel Kaynaklar ile Sportif Altyapının Geliştirilmesi Hizmetleri</i>	23.665.000	0	0	13.012.000	0	0	14.183.000	0	0
<i>Yükseköğretim Kurumları Birinci Öğretim</i>	2.592.924.000	62.148.000	0	2.963.962.000	71.648.000	0	3.189.145.000	83.540.200	0
<i>Yükseköğretim Kurumları İkinci Öğretim</i>	8.640.000	0	0	9.585.000	0	0	10.355.000	0	0
<i>Yükseköğretim Kurumları Tezsiz Yüksek Lisans</i>	3.150.000	0	0	3.495.000	0	0	3.775.000	0	0
<i>Yükseköğretim Kurumları Uluslararası Ortak Eğitim ve Öğretim Programı</i>	0	45.000.000	0	0	46.000.000	0	0	47.000.000	0
<i>Yükseköğretim Kurumları Uzaktan Eğitim</i>	2.500.000	0	0	2.774.000	0	0	2.997.000	0	0
<b>YÜKSEKÖĞRETİMDE ÖĞRENCİ YAŞAMI</b>	77.595.000	0	0	85.936.000	0	0	92.766.000	0	0
<i>Yükseköğretimde Beslenme Hizmetleri</i>	30.735.000	0	0	34.077.000	0	0	36.797.000	0	0
<i>Yükseköğretimde Kültür ve Spor Hizmetleri</i>	945.000	0	0	984.000	0	0	1.014.000	0	0
<i>Yükseköğretimde Öğrenci Yaşamına İlişkin Diğer Hizmetler</i>	45.856.000	0	0	50.809.000	0	0	54.884.000	0	0
<i>Yükseköğretimde Sağlık Hizmetleri</i>	59.000	0	0	66.000	0	0	71.000	0	0
<b>YÖNETİM VE DESTEK PROGRAMI</b>	<b>737.498.000</b>	<b>0</b>	<b>0</b>	<b>778.601.000</b>	<b>0</b>	<b>0</b>	<b>892.697.000</b>	<b>0</b>	<b>0</b>
<b>TEFTİŞ, DENETİM VE DANIŞMANLIK HİZMETLERİ</b>	4.880.000	0	0	5.435.000	0	0	5.912.000	0	0
<i>Hukuki Danışmanlık ve Muhakemat Hizmetleri</i>	3.050.000	0	0	3.394.000	0	0	3.686.000	0	0
<i>İç Denetim</i>	1.830.000	0	0	2.041.000	0	0	2.226.000	0	0
<b>ÜST YÖNETİM, İDARİ VE MALİ HİZMETLER</b>	732.618.000	0	0	773.166.000	0	0	886.785.000	0	0
<i>Diğer Destek Hizmetleri</i>	102.000.000	0	0	0	0	0	0	0	0
<i>Engellilerin Erişilebilirliğinin Sağlanması</i>	1.000.000	0	0	0	0	0	0	0	0
<i>Genel Destek Hizmetleri</i>	371.441.000	0	0	412.701.000	0	0	448.254.000	0	0
<i>İnşaat ve Yapı İşlerinin Yürütülmesi</i>	30.000.000	0	0	106.545.000	0	0	162.684.000	0	0
<i>İnsan Kaynakları Yönetimine İlişkin Faaliyetler</i>	94.376.000	0	0	104.698.000	0	0	113.264.000	0	0
<i>Özel Kalem Hizmetleri</i>	54.528.000	0	0	60.814.000	0	0	66.263.000	0	0
<i>Strateji Geliştirme ve Mali Hizmetler</i>	25.970.000	0	0	28.966.000	0	0	31.563.000	0	0
<i>Taşınmaz Mal Gelirleriyle Yürütülecek Hizmetler</i>	2.993.000	0	0	3.321.000	0	0	3.588.000	0	0
<i>Yükseköğretimde Öğrencilere Yönelik İdari Hizmetler</i>	50.310.000	0	0	56.121.000	0	0	61.169.000	0	0
<b>GENEL TOPLAM</b>	<b>3.613.916.000</b>	<b>123.248.000</b>	<b>0</b>	<b>4.047.933.000</b>	<b>134.948.000</b>	<b>0</b>	<b>4.415.118.000</b>	<b>149.040.200</b>	<b>0</b>

**EKONOMİK SINIFLANDIRMA DÜZEYİNDE AFYON KOCATEPE ÜNİVERSİTESİ PERFORMANS PROGRAMI MALİYETİ**

EKONOMİK KOD	2026				2027				2028			
	HİZMET PROGRAMLARI TOPLAM	YÖNETİM VE DESTEK PROGRAMI	PROGRAM DIŞI GİDERLER	TOPLAM	HİZMET PROGRAMLARI TOPLAM	YÖNETİM VE DESTEK PROGRAMI	PROGRAM DIŞI GİDERLER	TOPLAM	HİZMET PROGRAMLARI TOPLAM	YÖNETİM VE DESTEK PROGRAMI	PROGRAM DIŞI GİDERLER	TOPLAM
<i>Personel Giderleri</i>	2.384.694.000	326.217.000		2.710.911.000	2.656.027.000	363.316.000		3.019.343.000	2.891.442.000	396.007.000		3.287.449.000
<i>Sosyal Güvenlik Kurumuna Devlet Primi Giderleri</i>	315.615.000	36.584.000		352.199.000	351.194.000	40.738.000		391.932.000	382.027.000	44.400.000		426.427.000
<i>Mal ve Hizmet Alım Giderleri</i>	108.109.000	154.656.000		262.765.000	119.939.000	171.566.000		291.505.000	129.450.000	185.466.000		314.916.000
<i>Faiz Giderleri</i>				0				0				0
<i>Cari Transferler</i>		87.041.000		87.041.000		96.436.000		96.436.000		104.140.000		104.140.000
<i>Sermaye Giderleri</i>	68.000.000	133.000.000		201.000.000	142.172.000	106.545.000		248.717.000	119.502.000	162.684.000		282.186.000
<i>Sermaye Transferleri</i>				0				0				0
<i>Borç Verme</i>				0				0				0
<i>Yedek Ödenekler</i>				0				0				0
<b>BÜTÇE İÇİ TOPLAM KAYNAK</b>	<b>2.876.418.000</b>	<b>737.498.000</b>	<b>0</b>	<b>3.613.916.000</b>	<b>3.269.332.000</b>	<b>778.601.000</b>	<b>0</b>	<b>4.047.933.000</b>	<b>3.522.421.000</b>	<b>892.697.000</b>	<b>0</b>	<b>4.415.118.000</b>
<i>Döner Sermaye</i>	63.248.000			63.248.000	72.948.000			72.948.000	85.040.200			85.040.200
<i>Özel Hesap</i>	60.000.000			60.000.000	62.000.000			62.000.000	64.000.000			64.000.000
<i>Diğer Bütçe Dışı Kaynak</i>				0				0				0
<b>BÜTÇE DIŞI TOPLAM KAYNAK</b>	<b>123.248.000</b>	<b>0</b>	<b>0</b>	<b>123.248.000</b>	<b>134.948.000</b>	<b>0</b>	<b>0</b>	<b>134.948.000</b>	<b>149.040.200</b>	<b>0</b>	<b>0</b>	<b>149.040.200</b>
<b>GENEL TOPLAM</b>	<b>2.999.666.000</b>	<b>737.498.000</b>	<b>0</b>	<b>3.737.164.000</b>	<b>3.404.280.000</b>	<b>778.601.000</b>	<b>0</b>	<b>4.182.881.000</b>	<b>3.671.461.200</b>	<b>892.697.000</b>	<b>0</b>	<b>4.564.158.200</b>

FAALİYETLERDEN SORUMLU HARCAMA BİRİMLERİ			
İdare Adı	AFYON KOCATEPE ÜNİVERSİTESİ		
Yıl	2026 (Cumhurbaşkanı Teklifi)		
PROGRAM	ALT PROGRAM	FAALİYET	SORUMLU HARCAMA BİRİMİ
ARAŞTIRMA, GELİŞTİRME VE YENİLİK	ARAŞTIRMA ALTYAPILARI	Yükseköğretim Kurumları Araştırma Altyapısı Kurulması ve Geliştirilmesi	ÖZEL KALEM (REKTÖRLÜK)
	YÜKSEKÖĞRETİMDE BİLİMSEL ARAŞTIRMA VE GELİŞTİRME	Yükseköğretim Kurumlarının Bilimsel Araştırma Projeleri	ÖZEL KALEM (REKTÖRLÜK)
YÜKSEKÖĞRETİM	ÖN LİSANS EĞİTİMİ, LİSANS EĞİTİMİ VE LİSANSÜSTÜ EĞİTİM	Doktora ve Tıpta Uzmanlık Eğitimi	SAĞLIK BİLİMLERİ ENSTİTÜSÜ, FEN BİLİMLERİ ENSTİTÜSÜ, SOSYAL BİLİMLER ENSTİTÜSÜ
		Yükseköğretim Kurumları Bilgi ve Kültürel Kaynaklar ile Sportif Altyapının Geliştirilmesi Hizmetleri	KÜTÜPHANE VE DOKÜMANTASYON DAİRE BAŞKANLIĞI
		Yükseköğretim Kurumları Birinci Öğretim	İDARİ VE MALİ İŞLER DAİRE BAŞKANLIĞI, YAPI İŞLERİ VE TEKNİK DAİRE BAŞKANLIĞI, VETERİNER FAKÜLTESİ, FEN-EDEBİYAT FAKÜLTESİ, MÜHENDİSLİK FAKÜLTESİ, TEKNOLOJİ FAKÜLTESİ, TEKNİK EĞİTİM FAKÜLTESİ, HAVACILIK VE UZAY BİLİMLERİ FAKÜLTESİ, AFYON MESLEK YÜKSEKOKULU, BOLVADİN MESLEK YÜKSEKOKULU, ÇAY MESLEK YÜKSEKOKULU, İSCEHİSAR MESLEK YÜKSEKOKULU, SULTANDAĞI MESLEK YÜKSEKOKULU, DAZKIRI MESLEK YÜKSEKOKULU, UZAKTAN EĞİTİM MESLEK YÜKSEKOKULU, SOSYAL BİLİMLER ENSTİTÜSÜ, EĞİTİM FAKÜLTESİ, HUKUK FAKÜLTESİ, İKTİSADİ VE İDARİ BİLİMLER FAKÜLTESİ, GÜZEL SANATLAR FAKÜLTESİ, TURİZM FAKÜLTESİ, İLAHİYAT FAKÜLTESİ, DEVLET KONSERVATUVARI, YABANCI DİLLER YÜKSEKOKULU, SANDIKLI UYGULAMALI BİLİMLER YÜKSEKOKULU, DİNAR UYGULAMALI BİLİMLER YÜKSEKOKULU, DİNAR MESLEK YÜKSEKOKULU, EMİRDAĞ MESLEK YÜKSEKOKULU, SANDIKLI MESLEK YÜKSEKOKULU, ŞUHUT MESLEK YÜKSEKOKULU, SİNANPAŞA MESLEK YÜKSEKOKULU, BAYAT MESLEK YÜKSEKOKULU, BAŞMAKÇI MESLEK YÜKSEKOKULU, SPOR BİLİMLERİ FAKÜLTESİ, BOLVADİN UYGULAMALI BİLİMLER FAKÜLTESİ
		Yükseköğretim Kurumları İkinci Öğretim	İDARİ VE MALİ İŞLER DAİRE BAŞKANLIĞI, FEN-EDEBİYAT FAKÜLTESİ, MÜHENDİSLİK FAKÜLTESİ, TEKNOLOJİ FAKÜLTESİ, AFYON MESLEK YÜKSEKOKULU, İKTİSADİ VE İDARİ BİLİMLER FAKÜLTESİ, GÜZEL SANATLAR FAKÜLTESİ, TURİZM FAKÜLTESİ, İLAHİYAT FAKÜLTESİ, EMİRDAĞ MESLEK YÜKSEKOKULU, ŞUHUT MESLEK YÜKSEKOKULU, BAYAT MESLEK YÜKSEKOKULU
		Yükseköğretim Kurumları Tezsiz Yüksek Lisans	FEN BİLİMLERİ ENSTİTÜSÜ
		Yükseköğretim Kurumları Uzaktan Eğitim	FEN BİLİMLERİ ENSTİTÜSÜ, UZAKTAN EĞİTİM MESLEK YÜKSEKOKULU, SOSYAL BİLİMLER ENSTİTÜSÜ
		Yükseköğretimde Beslenme Hizmetleri	SAĞLIK, KÜLTÜR VE SPOR DAİRE BAŞKANLIĞI
		Yükseköğretimde Kültür ve Spor Hizmetleri	SAĞLIK, KÜLTÜR VE SPOR DAİRE BAŞKANLIĞI
		Yükseköğretimde Öğrenci Yaşamına İlişkin Diğer Hizmetler	İDARİ VE MALİ İŞLER DAİRE BAŞKANLIĞI, SAĞLIK, KÜLTÜR VE SPOR DAİRE BAŞKANLIĞI
		Yükseköğretimde Sağlık Hizmetleri	SAĞLIK, KÜLTÜR VE SPOR DAİRE BAŞKANLIĞI
YÖNETİM VE DESTEK PROGRAMI	TEFTİŞ, DENETİM VE DANIŞMANLIK HİZMETLERİ	Hukuki Danışmanlık ve Muhakemat Hizmetleri	HUKUK MÜŞAVİRLİĞİ
		İç Denetim	ÖZEL KALEM (REKTÖRLÜK)
	ÜST YÖNETİM, İDARİ VE MALİ HİZMETLER	Diğer Destek Hizmetleri	İDARİ VE MALİ İŞLER DAİRE BAŞKANLIĞI, YAPI İŞLERİ VE TEKNİK DAİRE BAŞKANLIĞI
		Engellilerin Erişilebilirliğinin Sağlanması	YAPI İŞLERİ VE TEKNİK DAİRE BAŞKANLIĞI
		Genel Destek Hizmetleri	ÖZEL KALEM (GENEL SEKRETERLİK), İDARİ VE MALİ İŞLER DAİRE BAŞKANLIĞI, SAĞLIK, KÜLTÜR VE SPOR DAİRE BAŞKANLIĞI, BİLGİ İŞLEM DAİRE BAŞKANLIĞI, YAPI İŞLERİ VE TEKNİK DAİRE BAŞKANLIĞI
		İnsan Kaynakları Yönetimine İlişkin Faaliyetler	PERSONEL DAİRE BAŞKANLIĞI
		İnşaat ve Yapı İşlerinin Yürütülmesi	YAPI İŞLERİ VE TEKNİK DAİRE BAŞKANLIĞI
		Özel Kalem Hizmetleri	ÖZEL KALEM (REKTÖRLÜK)
		Strateji Geliştirme ve Mali Hizmetler	YAPI İŞLERİ VE TEKNİK DAİRE BAŞKANLIĞI, STRATEJİ GELİŞTİRME DAİRE BAŞKANLIĞI
		Taşınmaz Mal Gelirleriyle Yürütülecek Hizmetler	YAPI İŞLERİ VE TEKNİK DAİRE BAŞKANLIĞI
Yükseköğretimde Öğrencilere Yönelik İdari Hizmetler	SAĞLIK, KÜLTÜR VE SPOR DAİRE BAŞKANLIĞI, ÖĞRENCİ İŞLERİ DAİRE BAŞKANLIĞI		

**PERFORMANS GÖSTERGELERİNİN İZLENMESİNDEN SORUMLU BİRİMLER**

İdare Adı:		AFYON KOCATEPE ÜNİVERSİTESİ				
PROGRAM	ALT PROGRAM	PERFORMANS GÖSTERGELERİ	SORUMLU BİRİM			
ARAŞTIRMA, GELİŞTİRME VE YENİLİK	ARAŞTIRMA ALTYAPILARI	Araştırma altyapısı projesi tamamlanma oranı	ÖZEL KALEM (REKTÖRLÜK)			
		Ar-ge'ye harcanan bütçenin toplam bütçeye oranı	ÖZEL KALEM (REKTÖRLÜK)			
		Ar-ge sonucu ortaya çıkan ürünlere ilişkin alınan patent sayısı	ÖZEL KALEM (REKTÖRLÜK)			
		Ar-ge sonucu ticarileştirilen ürün sayısı	ÖZEL KALEM (REKTÖRLÜK)			
		Araştırma merkezleri gelir miktarı	ÖZEL KALEM (REKTÖRLÜK)			
		Araştırma merkezlerinin sanayi ile yaptığı proje sayısı	ÖZEL KALEM (REKTÖRLÜK)			
		BAP kapsamında desteklenen araştırma projeleri sayısı	ÖZEL KALEM (REKTÖRLÜK)			
		Öğretim elemanı başına düşen ar-ge proje sayısı	ÖZEL KALEM (REKTÖRLÜK)			
		Patent, faydalı model ve endüstriyel tasarım başvuru sayısı	ÖZEL KALEM (REKTÖRLÜK)			
		Ulusal ve uluslararası kuruluşlar tarafından desteklenen ar-ge projesi sayısı	ÖZEL KALEM (REKTÖRLÜK)			
		Uluslararası endekslerde yer alan bilimsel yayın sayısı	KÜTÜPHANE VE DOKÜMANTASYON DAİRE BAŞKANLIĞI			
		HAYAT ÖĞRENME BOYU	YÜKSEKÖĞRETİM KURUMLARI SÜREKLİ FAALİYETLERİ	Dezavantajlı gruplara yönelik sosyal entegrasyon ve kapsayıcılığa ilişkin yapılan faaliyet sayısı	SAĞLIK, KÜLTÜR VE SPOR DAİRE BAŞKANLIĞI	
Eğitim programlarına başvuran kişi sayısı	ÖZEL KALEM (REKTÖRLÜK)					
Mezunlara yönelik gerçekleştirilen faaliyet sayısı	SAĞLIK, KÜLTÜR VE SPOR DAİRE BAŞKANLIĞI					
Sürekli Eğitim Merkezi (SEM) ve Dil Merkezi (DİLMER) tarafından mesleki eğitime yönelik verilen sertifika sayısı	ÖZEL KALEM (REKTÖRLÜK)					
Tamamlanan sosyal sorumluluk projeleri sayısı						
Üniversitenin çevrecilik alanlarında aldığı ödül sayısı	ÖZEL KALEM (REKTÖRLÜK)					
TEDAVİ EDİCİ SAĞLIK	TEDAVİ HİZMETLERİ	Ameliyat sayısı				
		Üniversite hastaneleri nitelikli yatak oranı				
		Üniversite hastaneleri yatak doluluk oranı				
YÜKSEKÖĞRETİM	ÖĞRETİM SAĞLANAN DESTEKLER	SCI, SCI-Expanded, SSCI ve AHCI kapsamındaki dergilerde öğretim elemanı başına düşen yayın sayısı	KÜTÜPHANE VE DOKÜMANTASYON DAİRE BAŞKANLIĞI			
		Yükseköğretim Kurulu tarafından belirlenecek öncelikli alanlarda sağlanan burslardan yararlanan doktora öğrenci sayısı	ÖĞRENCİ İŞLERİ DAİRE BAŞKANLIĞI			
		Yükseköğretim Kurulu tarafından sağlanan araştırma desteklerinden yararlananların sayısı	ÖZEL KALEM (REKTÖRLÜK)			
		Yükseköğretim Kurulu tarafından sağlanan yurt dışında yabancı dil yeterliliklerinin artırılmasına yönelik burslardan yararlanan sayısı				
	ÖN LİSANS EĞİTİMİ, LİSANS EĞİTİMİ VE LİSANSÜSTÜ EĞİTİM	ELEMENLARINA BURS VE DESTEKLER	Yükseköğretim Kurulu, Türkiye Bilimler Akademisi ve TÜBİTAK bilim, teşvik ve sanat ödülleri sayısı	PERSONEL DAİRE BAŞKANLIĞI		
			Doktora eğitimini tamamlayanların sayısı	ÖĞRENCİ İŞLERİ DAİRE BAŞKANLIĞI		
			Eğitim bilimleri kontenjan doluluk oranı	ÖĞRENCİ İŞLERİ DAİRE BAŞKANLIĞI		
			Eğitimin program süresinde bitirilme oranı	ÖĞRENCİ İŞLERİ DAİRE BAŞKANLIĞI		
			Fen bilimleri kontenjan doluluk oranı	ÖĞRENCİ İŞLERİ DAİRE BAŞKANLIĞI		
			Kütüphanede bulunan basılı ve elektronik kaynak sayısı	KÜTÜPHANE VE DOKÜMANTASYON DAİRE BAŞKANLIĞI		
			Kütüphanede bulunan öğrenci başına düşen basılı ve elektronik kaynak sayısı	KÜTÜPHANE VE DOKÜMANTASYON DAİRE BAŞKANLIĞI		
			Kütüphaneden yararlanan kişi sayısı	KÜTÜPHANE VE DOKÜMANTASYON DAİRE BAŞKANLIĞI		
			Lisansüstü öğrencilerin toplam öğrenciler içindeki payı	ÖĞRENCİ İŞLERİ DAİRE BAŞKANLIĞI		
			Öğrenci başına düşen eğitim alanı	YAPI İŞLERİ VE TEKNİK DAİRE BAŞKANLIĞI		
			Öğrenci başına düşen kapalı alan	YAPI İŞLERİ VE TEKNİK DAİRE BAŞKANLIĞI		
			Öğrenci değişim programlarından yararlanan öğrencilerin oranı	ÖZEL KALEM (REKTÖRLÜK)		
			Öğretim üyesi başına düşen öğrenci sayısı	ÖĞRENCİ İŞLERİ DAİRE BAŞKANLIĞI		
			Sağlık bilimleri kontenjan doluluk oranı	ÖĞRENCİ İŞLERİ DAİRE BAŞKANLIĞI		
			Sosyal bilimler kontenjan doluluk oranı	ÖĞRENCİ İŞLERİ DAİRE BAŞKANLIĞI		
			Teknokent veya Teknoloji Transfer Ofisi (TTO) projelerine katılan öğrenci sayısı	ÖZEL KALEM (REKTÖRLÜK)		
			Uluslararası kuruluşlarla ortak uygulanan eğitim programı sayısı	ÖĞRENCİ İŞLERİ DAİRE BAŞKANLIĞI		
			Yabancı dilde eğitim veren program sayısı	ÖĞRENCİ İŞLERİ DAİRE BAŞKANLIĞI		
			Yabancı uyruklu akademisyen sayısı	PERSONEL DAİRE BAŞKANLIĞI		
			Yabancı uyruklu öğrenci sayısı	ÖĞRENCİ İŞLERİ DAİRE BAŞKANLIĞI		
			Yan dal ve çift ana dal programından mezun olanların toplam mezun sayısına oranı	ÖĞRENCİ İŞLERİ DAİRE BAŞKANLIĞI		
			YÜKSEKÖĞRETİMDE YAŞAMI	ÖĞRENCİ	Barınma hizmetlerinden yararlanan öğrenci sayısı	SAĞLIK, KÜLTÜR VE SPOR DAİRE BAŞKANLIĞI
					Beslenme hizmetlerinden yararlanan öğrenci sayısı	SAĞLIK, KÜLTÜR VE SPOR DAİRE BAŞKANLIĞI
					Öğrenci başına düşen sosyal donatı alanı	YAPI İŞLERİ VE TEKNİK DAİRE BAŞKANLIĞI
					Öğrenci kulüp ve topluluk sayısı	SAĞLIK, KÜLTÜR VE SPOR DAİRE BAŞKANLIĞI
					Sosyal, kültürel ve sportif faaliyet sayısı	SAĞLIK, KÜLTÜR VE SPOR DAİRE BAŞKANLIĞI
					Yükseköğretimde öğrenci başına barınma harcaması	SAĞLIK, KÜLTÜR VE SPOR DAİRE BAŞKANLIĞI
					Yükseköğretimde öğrenci başına beslenme harcaması	SAĞLIK, KÜLTÜR VE SPOR DAİRE BAŞKANLIĞI
	Yükseköğretimde öğrenci yaşamından memnuniyet oranı	ÖZEL KALEM (REKTÖRLÜK)				
	Yükseköğretimde öğrencilere sunulan sağlık hizmetinden yararlanan öğrenci sayısının toplam öğrenci sayısına oranı	SAĞLIK, KÜLTÜR VE SPOR DAİRE BAŞKANLIĞI				